



ПРОЄКТ

ЗВІТ

***про стратегічну екологічну оцінку
детального плану території
для будівництва та обслуговування
нежитлових будівель та споруд
ТОВ «АКТИВ ПРИНТ»
на території колишнього господарського двору
на вул. Шевченка в селі Родатичі
Львівського району Львівської області***

м. Городок – 2023

ЗМІСТ

Вступ

1. Зміст та основні цілі документа державного планування, його зв'язок з іншими документами державного планування
2. Характеристика поточного стану довкілля, у тому числі здоров'я населення
3. Характеристика стану довкілля, умов життєдіяльності населення та стану його здоров'я на територіях, які ймовірно зазнають впливу
4. Екологічні проблеми, у тому числі ризики впливу на здоров'я населення, які стосуються документа державного планування, зокрема щодо територій з природоохоронним статусом
5. Зобов'язання у сфері охорони довкілля, у тому числі пов'язані із запобіганням негативному впливу на здоров'я населення, встановлені на міжнародному, державному та інших рівнях, що стосуються документа державного планування, а також шляхи врахування таких зобов'язань під час підготовки документа державного планування
6. Опис наслідків для довкілля, у тому числі для здоров'я населення, у тому числі вторинних, кумулятивних, синергічних, коротко-, середньо- та довгострокових (1, 3-5 та 10-15 років відповідно, а за необхідності - 50-100 років), постійних і тимчасових, позитивних і негативних наслідків
7. Заходи, що передбачається вжити для запобігання, зменшення та пом'якшення негативних наслідків виконання документа державного планування
8. Обґрунтування вибору виправданих альтернатив, що розглядалися, опис способу, в який здійснювалася стратегічна екологічна оцінка
9. Заходи, передбачені для здійснення моніторингу наслідків виконання документа державного планування для довкілля, у тому числі для здоров'я населення
10. Опис ймовірних транскордонних наслідків для довкілля, у тому числі для здоров'я населення (за наявності)
11. Резюме нетехнічного характеру інформації

ВСТУП

Відповідно до Закону України «Про охорону навколишнього природного середовища» основними принципами охорони навколишнього природного середовища є:

- пріоритетність вимог екологічної безпеки, обов'язковість додержання екологічних нормативів та лімітів використання природних ресурсів при здійсненні господарської, управлінської та іншої діяльності;
- гарантування екологічно безпечного середовища для життя і здоров'я людей;
- запобіжний характер заходів щодо охорони навколишнього природного середовища;
- екологізація матеріального виробництва на основі комплексності рішень у питаннях охорони навколишнього природного середовища, використання та відтворення відновлюваних природних ресурсів, широкого впровадження новітніх технологій;
- збереження просторової та видової різноманітності і цілісності природних об'єктів і комплексів;
- науково обгрунтоване узгодження екологічних, економічних та соціальних інтересів суспільства на основі поєднання міждисциплінарних знань екологічних, соціальних, природничих і технічних наук та прогнозування стану навколишнього природного середовища;
- обов'язковість оцінки впливу на довкілля;
- гласність і демократизм при прийнятті рішень, реалізація яких впливає на стан навколишнього природного середовища, формування у населення екологічного світогляду;
- науково обгрунтоване нормування впливу господарської та іншої діяльності на навколишнє природне середовище;
- безоплатність загального та платність спеціального використання природних ресурсів для господарської діяльності;
- компенсація шкоди, заподіяної порушенням законодавства про охорону навколишнього природного середовища;
- вирішення питань охорони навколишнього природного середовища та використання природних ресурсів з урахуванням ступеня антропогенної змінності територій, сукупної дії факторів, що негативно впливають на екологічну обстановку;
- поєднання заходів стимулювання і відповідальності у справі охорони навколишнього природного середовища;
- вирішення проблем охорони навколишнього природного середовища на основі широкого міждержавного співробітництва;
- встановлення екологічного податку, рентної плати за спеціальне використання води, рентної плати за спеціальне використання лісових

ресурсів, рентної плати за користування надрами відповідно до Податкового кодексу України;

- врахування результатів стратегічної екологічної оцінки.

Саме стратегічна екологічна оцінка стратегій, планів і програм дає можливість зосередитися на всебічному аналізі можливого впливу планованої діяльності на довкілля та використовувати результати цього аналізу для запобігання або пом'якшення екологічних наслідків у процесі стратегічного планування.

Закон України «Про стратегічну екологічну оцінку» був ухвалений Верховною Радою України 20 березня 2018 року та 10 квітня 2018 року підписаний Президентом України. Даний Закон вступив в дію з 12 жовтня 2018 року та встановлює в Україні механізм стратегічної екологічної оцінки (СЕО), який діє в країнах Європейського Союзу та передбачає, що всі документи державного планування повинні проходити стратегічну екологічну оцінку з урахуванням необхідних імовірних ризиків тих чи інших дій для довкілля.

Метою стратегічної екологічної оцінки є сприяння сталому розвитку шляхом забезпечення охорони довкілля, безпеки життєдіяльності населення та охорони його здоров'я, інтегрування екологічних вимог під час розроблення та затвердження документів державного планування.

Відповідно до Закону України «Про стратегічну екологічну оцінку» стратегічна екологічна оцінка здійснюється на основі принципів законності та об'єктивності, гласності, участі громадськості, наукової обґрунтованості, збалансованості інтересів, комплексності, запобігання екологічній шкоді, довгострокового прогнозування, достовірності та повноти інформації у проєкті документа, міжнародного екологічного співробітництва.

Основними міжнародними правовими документами щодо СЕО є Протокол про стратегічну екологічну оцінку (Протокол про СЕО) до Конвенції про оцінку впливу на навколишнє середовище у транскордонному контексті (Конвенція ЕСПО), ратифікований Верховною Радою України (№ 562-VIII від 01.07.2015), та Директива 2001/42/ЄС про оцінку впливу окремих планів і програм на навколишнє середовище, імплементація якої передбачена Угодою про асоціацію між Україною та ЄС.

01.01.2020 року відбулося введення в дію Закону України «Про Основні засади (стратегію) державної екологічної політики України на період до 2030 року», згідно якого метою державної екологічної політики є досягнення доброго стану довкілля шляхом запровадження екосистемного підходу до всіх напрямів соціально-економічного розвитку України з метою забезпечення конституційного права кожного громадянина України на чисте та безпечне довкілля, впровадження збалансованого природокористування і збереження та відновлення природних екосистем.

Городоцька міська рада проводить стратегічну екологічну оцінку детального плану території для будівництва та обслуговування нежитлових будівель та споруд ТОВ «АКТИВ ПРИНТ» на території колишнього

господарського двору на вул. Шевченка в селі Родатичі Львівського району Львівської області.

В процесі проведення стратегічної екологічної оцінки проєкту детального плану території для будівництва та обслуговування нежитлових будівель та споруд ТОВ «АКТИВ ПРИНТ» на території колишнього господарського двору на вул. Шевченка в селі Родатичі Львівського району Львівської області Городоцька міська рада керувалась Наказом Міністерства екології та природних ресурсів України від 10.08.2018 року № 296 «Про затвердження Методичних рекомендацій із здійснення стратегічної екологічної оцінки документів державного планування».

Також Городоцькою міською радою було подано до органів консультування заяву про визначення обсягу стратегічної екологічної оцінки та належним чином її оприлюднено для громадськості. У встановленому чинним законодавством України порядку звернень, зауважень та пропозицій від органів консультування та/чи громадськості не надходило.

У даному звіті використано дані Головного управління статистики у Львівській області (відповідно до Закону України «Про захист інтересів суб'єктів подання звітності та інших документів у період дії воєнного стану або стану війни» у період дії воєнного стану або стану війни, а також протягом трьох місяців після його завершення, органи державної статистики призупиняють оприлюднення статистичної інформації, за винятком індексу споживчих цін (ІСЦ), окремої інформації за періоди 2022 року, а також за 2021 рік і попередні періоди) та інші матеріали з відкритих джерел.



1. Зміст та основні цілі документа державного планування, його зв'язок з іншими документами державного планування

Детальний план території для будівництва та обслуговування нежитлових будівель та споруд ТОВ «АКТИВ ПРИНТ» на території колишнього господарського двору на вул. Шевченка в селі Родатичі Львівського району Львівської області є містобудівною документацією, що визначає планувальну організацію та розвиток території.

Детальний план території розробляється з метою визначення планувальної організації і функціонального призначення, просторової композиції і параметрів забудови та ландшафтної організації кварталу, мікрорайону, іншої частини території населеного пункту, призначених для комплексної забудови чи реконструкції, та підлягає стратегічній екологічній оцінці.

При розробленні детального плану території враховується генеральний план населеного пункту, показники економічного, демографічного, екологічного, соціального розвитку відповідної території, програми розвитку інженерно-транспортної інфраструктури, охорони навколишнього природного середовища, охорони та збереження нерухомих об'єктів культурної спадщини та пам'яток археології, чинна містобудівна документація на місцевому рівні та проєктна документація, інформація земельного кадастру, заяви щодо забудови та іншого використання території.

Детальний план території деталізує положення генерального плану населеного пункту або комплексного плану та визначає планувальну організацію і розвиток частини території населеного пункту або території за його межами без зміни функціонального призначення цієї території. Детальний план території розробляється з урахуванням обмежень у використанні земель.

Детальні плани територій одночасно з їх затвердженням стають невід'ємними складовими генерального плану населеного пункту та/або комплексного плану.

Детальний план території повинен містити відомості про межі та правові режими всіх режимоутворюючих об'єктів та всіх обмежень у використанні земель (у тому числі обмежень у використанні земель у сфері забудови), встановлених до або під час розроблення проєкту.

Відповідно до Закону України «Про регулювання містобудівної діяльності» детальний план території визначає:

- принципи планувально-просторової організації забудови;
- червоні лінії та лінії регулювання забудови;
- функціональне призначення, режим та параметри забудови однієї чи декількох земельних ділянок, розподіл територій згідно з будівельними нормами, державними стандартами і правилами;

- містобудівні умови та обмеження (у разі відсутності плану зонування території) або уточнення містобудівних умов та обмежень згідно із планом зонування території;
- потребу в підприємствах і закладах обслуговування населення, місце їх розташування;
- доцільність, обсяги, послідовність реконструкції забудови;
- черговість та обсяги інженерної підготовки території;
- систему інженерних мереж;
- порядок організації транспортного і пішохідного руху;
- порядок комплексного благоустрою та озеленення, потребу у формуванні екомережі;
- межі прибережних захисних смуг і пляжних зон водних об'єктів (у разі відсутності плану зонування території).

У даному проєкті детального плану території для будівництва та обслуговування нежитлових будівель та споруд ТОВ «АКТИВ ПРИНТ» на території колишнього господарського двору на вул. Шевченка в селі Родатичі Львівського району Львівської області опрацьовано планувальне рішення використання території площею 2,000 га (площа ділянки опрацювання – 1,0272 га).

Детальний план території розроблено згідно рішення Городоцької міської ради № 22/27-5268 від 15.12.2022 року.

Документ державного планування розроблений згідно чинного законодавства України: Земельного Кодексу України, Закону України «Про регулювання містобудівної діяльності», Державних будівельних норм та санітарних правил, зокрема:

- ДБН Б.1.1-14:2021 «Склад та зміст детального плану території»;
- ДБН Б.2.2-12:2019 «Планування і забудова території»;
- ДСП 173-96 «Державні санітарні правила планування та забудови населених пунктів».

На даний час територія опрацювання належить до земель сільськогосподарського призначення та не використовується за призначенням.

Проєкт ДПТ розробляється з метою для будівництва та обслуговування нежитлових будівель та споруд ТОВ «АКТИВ ПРИНТ».

Промислові підприємства – це головні містоутворюючі фактори, що стимулюють виникнення і розвиток населених пунктів. Промислові підприємства дуже впливають на планувальну структуру населених пунктів – на взаємне розташування промислових і житлових районів, напрямки магістралей, влаштування мереж залізничного та інших видів транспорту.

При розміщенні промислових районів, що формуються на основі кооперування підприємств з урахуванням їх спеціалізації і санітарно-гігієнічних ознак, повинен бути врахований цілий ряд вимог. Це раціональна організація виробничих процесів (при необхідності зв'язок з авто- чи

залізничними магістралями); дотримання санітарно-гігієнічних вимог (розміщення промислових підприємств з урахуванням переважного напрямку вітру і т.д.); зручність зв'язків з житловими районами (мінімальні витрати часу на пересування працюючих на підприємствах).

Структурний взаємозв'язок основних функціональних зон населеного пункту - виробничої і сільбищної - характеризується схемою розміщення, розвиток і удосконалення якої залежить від конкретних містобудівних і природно-кліматичних умов. При цьому особливе значення надається запобіганню забруднення повітряного басейну, ґрунтів, водойм від шкідливих виробництв. Щоб заходи захисту середовища давали задовільні результати, вони повинні враховуватися на різних рівнях планування. При виборі технології виробництва тих чи інших видів продукції слід брати до уваги як економічні показники, так і вимоги з охорони природи. Очищення відпрацьованих газів і стоків повинно бути невід'ємною частиною технологічного процесу.

Промислово-виробнича зона – це функціонально-спеціалізована частина території населеного пункту, що об'єднує об'єкти матеріального виробництва, комунального господарства, виробничої інфраструктури та інші об'єкти невиробничої сфери, які обслуговують матеріальне і нематеріальне виробництво.

Розміщення промислової зони визначається містобудівними та санітарно-гігієнічними нормами відповідно до санітарної класифікації підприємств та профілю населеного пункту.

Під час виділення території промислової зони поряд із виробничими критеріями враховують планувальні чинники: конфігурацію, рельєф, ландшафтні обмеження, мережу вулиць та ефективність їх зв'язків зі сільбищними та рекреаційними зонами населеного пункту.

У найкрупніших та крупних населених пунктах допускається створення декількох промислових зон, а також сільбищно-промислових районів з обов'язковим відокремленням у самостійний промвузол групи харчових підприємств та підприємств з переробки сільськогосподарської продукції. У малих і середніх населених пунктах формують одну промислову зону багатофункціонального призначення.

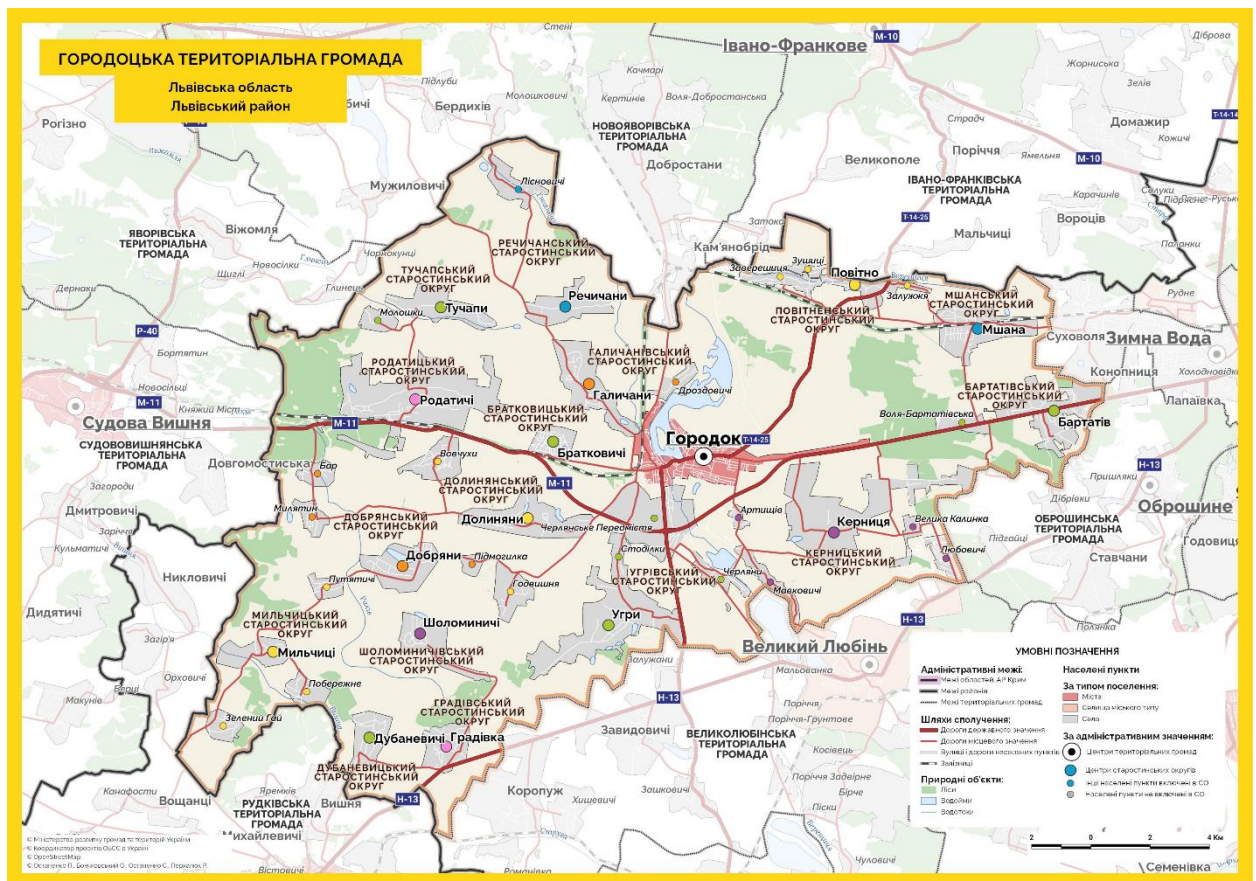
У промисловій зоні підприємства розташовують у складі промислових вузлів, групуючи їх за санітарними і технологічними ознаками з урахуванням класу небезпеки підприємства, щоб виключити можливість несприятливого впливу підприємства вищого класу небезпеки на працівників, технологічні процеси, сировину чи продукцію іншого підприємства нижчого класу небезпеки. Крім того, враховують комплексний вплив на навколишнє природне середовище всіх підприємств, які входять до складу промвузла.

Для повноцінного функціонування промислової зони необхідна наявність одного або декількох громадських центрів обслуговування, що розміщуються переважно на межі зі сільбищною зоною. До складу громадського центру включають установи як провідних функцій –

управлінські, науково-проектного, інформаційного обслуговування, так і супутніх із виборчою номенклатурою послуг – об'єкти культурно-побутового обслуговування, громадського харчування, медичні пункти.

2. Характеристика поточного стану довкілля, у тому числі здоров'я населення

Село Родатичі входить до складу Городоцької міської об'єднаної територіальної громади, створеної 2020 року шляхом об'єднання 17 рад, загальною площею 375,9 кв. км та чисельністю населення 39691 особа. Чисельність населення села становить понад 1900 осіб, площа населеного пункту – 28,44 кв. км.



Клімат району розміщення с. Родатичі – помірно-континентальний. Характерною рисою теплового режиму Городоччини є значне відхилення температур повітря (середньодобових, середньомісячних і середньорічних) від багаторічних середніх показників. Середньорічна температура повітря — 8,1° (по Україні — 6°-13°, у світі — 14°), середня температура найтеплішого місяця (липня) дорівнює +18,2°, найхолоднішого (січня) дорівнює -4,3°. Амплітуда температур — 22,5°. Середня тривалість безморозного періоду становить 160 днів, мінімальна і максимальна — відповідно 122 і 243 дні. Заморозки в незимові місяці бувають у березні, квітні, травні, вересні, жовтні та листопаді.

Середня абсолютна вологість повітря Городоччини становить 9,2 мб за рік. Вона більша влітку і вдень, менша взимку і вночі. Середня величина відносної вологості повітря становить 77%. Вона буває найвищою в осінньо-

зимовий період (81-86%) і найнижчою у весняно-літній період (62-69%). Змінюється вона і протягом доби: вночі — вища, вдень — нижча.

На території району хмарна погода домінує протягом року. Цьому сприяють як місцеве поверхнєве випаровування, так і насичене вологою повітря, принесене циклонами з Атлантики. Хмарність у районі становить 66-70%. За рік буває в середньому 42 безхмарних дні, а похмурих і напівхмарних — 323 дні. Найбільше похмурих днів припадає на холодний період року, найменше — на теплий. У небі Городоччини можна спостерігати протягом року 10 видів хмар, найголовнішими з яких є шаруваті, купчасті, перисті та їх різновиди: шарувато-купчасті, перисто-купчасті, шарувато-дощові та купчасто-дощові. Порівняно з хмарами тумани є малорухомими і швидкоминучими. За рік нараховується в середньому 60 днів з туманами, з яких на холодний сезон припадає 42 дні, на теплий — 18 днів (*Тут і надалі - за Андрейко І. М.*).

Гідрологічна мережа. Через територію району проходить Головний європейський вододіл, тому рівнини Городоччини за висотою над рівнем моря належать до височин, а за зовнішньою будовою — до хвилястих горбисто-увалистих та зандрових рівнин, розчленованих долинами рік Бистриця Тисменицька, Верещиця і Ставчанка, притоками Дністра різного порядку (басейн Чорного моря), а також річки Вишня, Раків, Глинець і Гноєнець - притоки Сяну (басейн Балтійського моря).



Найбільшою серед річок, що протікають територією Городоччини, є Верещиця, ліва притока Дністра (басейн Чорного моря), що утворює на своєму шляху десятки (понад 84) ставів. Бере початок у Розточчі, на північний захід від села Верещиці. Тече на південний схід територією Сянсько-Дністровської вододільної рівнини (лише північніше міста Городка упродовж 10 км тече зі сходу на захід). Впадає у Дністер на захід від села Повергова. У верхній течії пливе територією заповідника «Розточчя» і

Яворівського національного природного парку. Довжина 92 км, площа басейну 955 км². Похил річки 0,9 м/км. Долина трапецієподібна, місцями V-подібна, її ширина 2-4 км. Заплава широка (1-1,5 км), з озероподібними розширеннями, у багатьох місцях заболочена. Річище помірнозвивисте, на окремих ділянках каналізоване, ширина його від 3-4 м до 10-20 м. До правих приток відносяться Зашковиця, Берестина, Струга, до лівих - Стара Ріка. Використовується для промислових та побутових потреб, зрошення, рибництва.

Через територію села Родатичі протікає сезонна річка без назви (утворений став), також є канали для водовідведення, зумовлені особливостями рельєфу.

Геологічна будова та рельєф. Ґрунти. Відносно невеликий за площею, колишній Городоцький район, територія якого тепер входить до складу новоутвореного Львівського району, має досить складну тектонічну будову. Це зумовлено його специфічним положенням на стику двох значних тектонічних структур - Західноєвропейської молоді платформи і Карпатської складчастої системи. Тут поширені рівнинні опільські, поліські і передкарпатські ландшафти. Найбільші території займають Городоцько-Щирецький і Сянсько-Дністровський опільські ландшафти.

Геоструктурно Городочина відноситься до стику двох значних тектонічних структур — Західноєвропейської платформи (північно-східна частина району) та Карпатської складчастої системи (решта території району). Тектонічна межа між ними проходить за лінією Немирів-Городок-Розвадів. На цій межі розташований населений пункт Городоччини: Лісновичі.

Орографічно Городоцький район лежить на стику кількох географічних районів. Південно-західна частина району межує зі західною окраїною Подільської височини (Подільське горбогір'я) у межах рівнинної території Опілля з абсолютними висотами 290—320 м н. р. м. Більша частина району лежить у північно-західній частині Передкарпаття у межах пологохвилястої Сянсько-Дністровської вододільної рівнини з абсолютними висотами 270—290 м н. р. м. (в окремих випадках понад 300 м, наприклад біля сіл Галичани і Речичани) та акумулятивної плоскої, місцями заболоченої, терасової рівнини — Верхньодністровської улоговини з абсолютними висотами нижче 260 м н. р. м. Поверхня району рівнинна.

Ґрунтовий покрив різноманітний, що зумовлено умовами рельєфу і зволоження, мозаїчністю материнських порід. Ґрунтоутворюючими породами є мергелі, вапняки, суглинки, пісковики, піски. На території району поширені такі основні типи ґрунтів: дерново – підзолисті, дерново – глейові, сірі опідзолені, опідзолені чорноземи, торфоболотні, лучні, лучно – болотні і торфовища. Оптимізація землекористування пов'язана із забезпеченням екологічно доцільного використання ґрунтів легкою гранулометричного складу перезвожених та заболочених. Визначальне значення має екологічна оптимізація земельних угідь.

Корисні копалини. До корисних копалин Городоччини належать природний газ, глини, сірка, вапняки, піски, торф та мінеральні води. Походження і поширення корисних копалин пов'язане, насамперед, з геологічною будовою території. Це яскраво видно на прикладі Городоцького району, де на стику Передкарпатського прогину з південно-західною окраїною Східноєвропейської платформи виявлено поклади сірки, природного газу та джерела мінеральних вод.

Природний газ видобувають з Рудківського родовища, яке є одним з 12 родовищ північно-західної частини Передкарпаття. Родовище знаходиться в межах Городоцького (м. Комарно, с. Тулиголови, с. Переможне) і Самбірського районів.

Поклади самородної сірки виявлено на території с. Грімно, де вона залягає на глибині 40-60 м. Товща сірчаних пластів становить 6-20 м. Родовище не використовується.

Поклади вапняків зустрічаються в різних місцях району: біля с. Малий Любінь, Керниця, Дроздовичі, смт. Великий Любінь, м. Городка та ін. Вапняковий кар'єр у Малому Любіні є найбільшим у районі.

В околицях більшості населених пунктів Городоччини є поклади пісків та глин. Керамічні глини видобувають поблизу Городка, с. Тучапи, в урочищі Богайчук біля с. Вишня. Цегельні глини є біля сіл Вовчухи, Угри, Зелений Гай, Тулиголови, Переможне, міста Городка, а будівельні піски — біля сіл Заверещиця, Родатичі, Якимчиці та ін.

Поклади торфу виявлено в заплавах Дністра, Верещиці та її приток, зокрема біля Великого Любіня, сіл Годвишня, Мости, Дубаневичі та ін. Мінеральні води і торф'яні грязі є біля Великого Любіня, Малого Любіня, Бірче.

Розвідка і пошуки корисних копалин на території району продовжується. Так, геологічною розвідкою у 1994 році біля сіл Залужани і Угри виявлено лінзовидні поклади природного газу, запаси яких оцінюються у декілька сотень мільйонів кубометрів.

Флора і фауна. Хоч живі організми тваринного світу дуже мобільні і, на відміну від рослин, не прикріплені до певного місця, просторове поширення їх має обмеження, що виявляється через зміну загальної чисельності представників виду (популяції), скупченість проживання і зустрічність (За Шаблій О.І., Муха Б.П., Гурин А.В., Зінкевич М.В.).

Традиційно під біологічним розмаїттям розуміють різноманітність видів рослин, тварин і мікроорганізмів. На території Львівської області зростає 1600—1650 видів судинних рослин аборигенної флори. Наведені цифри є досить приблизні й потребують ще підтвердження перевіркою гербарних колекцій наукових установ, а також наявності цих видів у відомих раніше місцезростаннях, бо частина видів напевне вже зникла внаслідок руйнування їх оселищ діяльністю людини, меліорацією, розорюванням, вирубуванням лісів, випасанням та іншими чинниками, зокрема й стихійними явищами.

За геоботанічним районуванням територія Львівської області поділена між трьома геоботанічними провінціями Європейської широколистяної області. Балтійська провінція з округом Розтоцьких букових, буковососнових і дубово-соснових лісів та геоботанічними районами: Магерівських букових, дубово-соснових і дубово-грабових лісів; Яворівських дубовососнових, дубових, вільхових лісів, лук, боліт і заплав; Малополіських розораних рівнин з рештками соснових і дубових лісів та сільськогосподарських земель.

Флора Балтійської провінції відзначається більшою участю рідкісних поліських видів водної та болотної екології, видів північних провінцій, а також льодовикових реліктів, які залишилися тут після відступу льодовика. Вирубання лісів, осушення боліт і розорювання земель призвели до значних утрат флори. На цій території уже не трапляються *Carex bohemica*, *Pinguicula bicolor*, *Drosera anglica*, які росли на Янівських болотах в ур. Заливки, зникли на Малому Поліссі льодовикові релікти *Betula nana*, *Cladium mariscus*, *Schoenus ferrugineus* та багато інших рідкісних видів. Під загрозою зникнення тут опинилися такі рідкісні для України види, як *Thalictrum foetidum*, *Salix myrtilloides*, *S. starkeana*, *Daphne sneorum*, *Linnaea borealis*, *Swertia perennis*, *Hammarbya paludosa*, *Oxycoccus microcarpus*, *Pedicularis sceptrum carolinum*, *Juncus subnodulosum*, *Saxifraga granulata* та ін (*К. Малиновський*).

На заході України поширено орієнтовно 26500 видів тварин, які належать до підцарства найпростіших, типів губок, кишковопорожнинних, плоских, круглих, кільчастих, червів, м'якунів, членистоногих, підтипу хребетних. До останнього типу у складі фауни Львівщини зараховано 341 вид, зокрема: риб та круглоротих — 47, земноводних — 16, плазунів — 8, птахів — 199, ссавців — 71. Представники фауни Львівщини — мобільні види, які активно змінюють свої місця перебування у зв'язку з докорінною трансформацією середовища існування. Саме тому збіднюється видове розмаїття тваринного населення Львівщини, чимало видів стає рідкісними і їх заносять до Червоної книги України.



У фауні хребетних Львівщини присутні західноєвропейські, східноєвропейські, арктоальпійські, середньоазійські, середземноморські види, що зумовлене розміщенням Львівської області на межі гірських та рівнинних районів, на вододілі річкових систем Балтійського та Чорного морів. У наш час фауна тісно пов'язана не лише з природним середовищем існування, зокрема з територією та рослинністю, а й значним впливом на неї людської діяльності.

Надалі формування фауни Львівської області перебуватиме у прямій залежності від невпинного розширення окультуреного ландшафту, сільських населених пунктів, активного пресу на природні біотопи. Вплив людини на природу зростатиме (*К. Татаринів*).

Видовий склад представників тваринного світу в межах Львівської області поки-що досить різноманітний, бо для цього існують природні передумови і господарське сприяння. Разом з цим зберігається загальна тенденція до скорочення популяцій, їх вимушеної міграції або зникнення через надмірні природоперетворювальні діяння: масове осушення заболочених територій, інтенсивні лісорозробки, будівництво гребель та ставів, хімізацію сільського господарства, застосування швидкохідної техніки для сінокосіння, оранки, оприскування і т.д.

Ареали проживання рідкісних тварин, місця зростання рідкісних рослин в межах проектування відсутні. Цінні зелені насадження на території опрацювання відсутні.

Довкола території опрацювання місцева флора представлена характерними для місцевості лісоутворюючими породами - дубом звичайним і сосною звичайною, до яких домішуються граб звичайний, клен широколистий, ясен звичайний, береза бородавчаста, тополя біла і тремтяча (осока), вільха чорна і сіра, смерека біла, модрина європейська та ін. У підліску ростуть кущі ліщини, ожини, малини, крушини ламкої, вовчого лика і трав'яний покрив (осока кількох видів, кропива жалка, зірочник гайовий, вороняче око, чемериця, копитняк європейський). Багато лісових рослин належать до лікарських: бузина чорна, шипшина, малина, черемха, горобина звичайна, барвінок малий, конвалія, папороть чоловіча, звіробій, орляк звичайний, купина лікарська.

На луках переважає осоково-злаково-різнотравна рослинність: дрібна і середня осока, крупні і дрібні злаки (мітлиця біла, костриця лучна, гребінник звичайний, лисохвіст лучний, пухівка вузьколиста) та різнотрав'я (жовтець їдкий, калюжниця болотяна, перстач гусячий та ін.). Серед лучних трав до лікарських належать кульбаба лікарська, полин гіркий і звичайний (чорнобиль), подорожник великий і середній, кмин звичайний, деревій звичайний.

На території Городоччини є рослини, які занесені до «Червоної книги України». Це анакамптис пірамідальний, білоцвіт весняний, булатка червона, зозулинець селеровий, пальчатокорінник травневий, плаун колючий, ситник

вузлуватий, лілія лісова та ін.

З-поміж звірів найпоширенішими і найчисельнішими є мишовидні гризуни: миші (хатня, польова і лісова), полівки (сіра, руда і економка), землерийки (бурозубки і білозубки), пацюки (сірий і водяний), хом'яки (сірий і звичайний). Менш чисельні з гризунів — білка і ондатра. Цікавим звірком є кріт, сліди діяльності якого (кротовини) зустрічаються повсюдно. З інших звірів зустрічаються заєць-русак, козуля, дикий кабан, борсук, їжак і хижі: лисиця, тхір чорний, куниці кам'яна і лісова, норка, горностай, ласка. Зрідка трапляються вовки, які приходять з інших районів і «постійної прописки» не мають. Цікаву групу ссавців складають рукокрилі — кілька видів кажанів.

Типовими птахами лісів є крук, дятел, сойка, підкоришник; полів і лук - жайворонок, плиска жовта, горобець польовий, деркач, погонич; населених пунктів - горобець хатній, ластівка сільська і міська, сич хатній. З початком весни на водоймах і болотах масово поселяються водоплавні і болотяні птахи, з яких найтипівішими є качка, кулики, лиски. Серед птахів найчисельнішими вважаються птахи з ряду горобцеподібних, більшість з яких є малими птахами (за винятком родини, воронових). Крім названих вище, сюди належать синиці велика і блакитна, щиглик, чиж, соловейко, зяблик, горихвістка, повзик, вівсянка, горлиця кільчаста, дикий голуб, зозуля, мухоловка, чекан луговий, дрізд-чикотень, іволга, шпак, кропивник, або волове око (найменший із птахів). З родини воронових поширені крук, грак або ворон, галка, ворона сіра, сорока. З інших птахів виділяються лелека білий, куріпка сіра, перепел, дятел строкатий, одуд і хижі птахи: боривітер, шуліка рудий, канюк звичайний, лунь болотяний, сова сіра, сова болотяна, сипуха, сич хатній. До водоплавних і болотяних птахів належать крижень, нерозень, чирок-тріскунок, чайка, норець великий і малий, попелюх, водяний бугай, чапля сіра, кулики, бекас, грязьовик, чорноволик, кулик-горобець, лебідь-шипун (найбільший з птахів).

До класу земноводних належать наземні тварини, які зберігають тісний зв'язок із водним середовищем. Сюди належать жаба озерна, трав'яна, деревна (квакша), кумка, ропуха, а також тритон звичайний. Із плазунів поширені гадюка звичайна, веретільниця, вуж звичайний, мідянка, полоз лісовий, ящірка прудка і зелена.

Осушення боліт, випрямлення русел річок, обміління природних водойм і забруднення вод в останні десятиріччя призвели до загального скорочення чисельності риб. Це стосується щуки, лина, краснопірки, йоржа, бичка (коблика), в'юна, сома, ляща, марени, головня, плітки, верховодки, які в минулому мали масове поширення. Натомість збільшилася чисельність тих видів риб, які легше переносять забруднення вод і збіднення їх киснем. Їм не загрожує промерзання вод до дна в зимовий період, або пересихання водойм влітку (зариваються в мул). Зокрема це стосується срібного карася, який тепер став найпоширенішою рибою в річках і озерах. У ставках, якими Городоччина славилася з прадавніх часів, розводять коропа дзеркального, і лускатого, сазана, карася.

Багато представників тваринного світу Городоччини сьогодні стали рідкісними і занесені до «Червоної книги України». Це видра річкова, борсук, кутора мала, ховрах європейський, норка, горностай, кіт лісовий, мідянка, жаба прудка, нічниця ставкова, вечірниця мала, вовчок горішковий, польовий лунь, сова-сипуха, сірий сорокопуд, очеретянка прудка, одуд, іволга.

Об'єкт опрацювання та містобудівні умови. Ділянка, на яку розробляється детальний план території, розташована у північній частині с. Родатичі (колишній господарський двір).

Проектні рішення даного ДПТ передбачають поділ території на дві земельні ділянки (площею 0,9292 га та 0,0980 га).

Планована діяльність не вимагає встановлення санітарно-захисних зон.

Території з природоохоронним статусом в межах детального планування території відсутні.

3. Характеристика стану довкілля, умов життєдіяльності населення та стану його здоров'я на територіях, які ймовірно зазнають впливу

Даний проєкт ДПТ розробляється з метою для будівництва та обслуговування нежитлових будівель та споруд виробничих об'єктів; впливу в тій чи іншій мірі можуть зазнати всі компоненти довкілля.

Атмосферне повітря:

Викиди забруднюючих речовин у атмосферне повітря від стаціонарних джерел забруднення (т) - Територія, Забруднюючі речовини, Рік	
	2021
Львівський район	
Викиди забруднюючих речовин - усього	4 428
Діоксид сірки	93
Оксид вуглецю	1 450
Діоксид азоту	861
Метан	1 137
Неметанові леткі органічні сполуки	175
Речовини у вигляді твердих суспендованих частинок	461
Інші	251
У розрахунку на 1 кв.км	0,9
У розрахунку на 1 особу, кг	3,9

Стаціонарне джерело забруднення атмосфери — підприємство, цех, агрегат, установка або інший нерухомий об'єкт, що зберігає свої просторові координати протягом певного часу і здійснює викиди забруднюючих речовин в атмосферу.

Викиди забруднюючих речовин в атмосферне повітря стаціонарними джерелами можуть здійснюватися після отримання дозволу.

Транспортно-дорожній комплекс — одне з найпотужніших джерел забруднення навколишнього середовища. Гази, які виділяються внаслідок спалювання палива у двигунах внутрішнього згорання, містять більше 200 найменувань шкідливих речовин, у тому числі канцерогени. Нафтопродукти, залишки від стертих шин та гальмівних колодок, сипкі і пилові вантажі, хлориди, які використовують для посипання доріг взимку, забруднюють придорожні смуги та водні об'єкти.

Вихлопні газы накопичуються у нижніх шарах атмосфери, тобто шкідливі речовини знаходяться в зоні дихання людини. Тому автомобільний транспорт варто віднести до категорії найнебезпечніших джерел забруднення повітря поблизу автодоріг. Відпрацьовані газы двигунів автомобілів містять висококонцентровані токсичні компоненти, що є основними забруднювачами

атмосфери. Час, протягом якого шкідливі речовини природним чином зберігаються в атмосфері, оцінюється від десяти діб до півроку.

Близько 20 відсотків забруднюючих речовин, що викидаються в атмосферу стаціонарними джерелами, є мутагенами і несуть загрозу здоров'ю не тільки нинішнього, а й наступних поколінь. Оцінюючи розміри шкоди для здоров'я, необхідно брати до уваги, що хімічне забруднення атмосферного повітря, по-перше, знижує адаптаційні можливості організму і, як наслідок, стійкість до негативних чинників іншої етіології, по-друге, підвищує рівень захворюваності, насамперед органів дихальної системи, і, по-третє, негативно впливає на рівень смертності населення. Дані проведених в Україні досліджень свідчать, що у населення, яке проживає в місцях з інтенсивним забрудненням атмосферного повітря, підвищується кількість імунодефіцитів. Це є однією з причин підвищення рівня інфекційних захворювань, а також відсутності належного ефекту від проведення вакцинації населення. Зростає кількість захворювань на хронічний бронхіт і поширеність бронхіальної астми. У країні спостерігається підвищення рівня онкологічних захворювань. У їх структурі на перші місця вийшли злоякісні новоутворення дихальної системи. Найменшу очікувану тривалість життя при народженні мають жителі міст з розвинутою металургійною та хімічною промисловістю у так званих антропогенно-завантажених регіонів, на противагу містам, де такої промисловості немає і через це повітря забруднюється менше.

За даними Державної екологічної інспекції України (<https://www.dei.gov.ua/>), аналіз поточної ситуації з приведення вітчизняних природоохоронних практик із захисту атмосферного повітря у відповідність до стандартів Євросоюзу засвідчує, що комплексність проблематики і відсутність напрацьованих механізмів регулювання екологічного стану атмосферного повітря, які б забезпечували його прогнозовану якість і дотримання природоохоронних стандартів, створює перешкоди перспективі гармонізації природоохоронного законодавства, та встановлює невідповідність вимогам Європейського природоохоронного права. Наразі є нагальна потреба у розробці більш жорстких нормативів на викиди забруднюючих речовин в атмосферне повітря стаціонарними джерелами викидів, а також введення щорічного контролю викидів на токсичність з пересувних джерел.

Загальний стан атмосферного повітря на території опрацювання можна охарактеризувати як задовільний.

Водні ресурси:

Щодо формування якості води у світі, що визначає безпеку водокористування, то зберігається тенденція в бік її погіршення. Щороку фактично близько 3,5 мільйонів випадків смертей пов'язують з неякісним водопостачанням у зв'язку з недотриманням правил гігієни.

Система питно-господарського водопостачання ґрунтується на переважному використанні незахищених від техногенного забруднення поверхневих вод. Як результат питне водопостачання у Львівській області на 80 % забезпечується з поверхневих джерел, а в окремих регіонах майже на 100 % (Г. Гринчишин).

Проблема якості води з кожним роком ускладнюється. Практично всі поверхневі джерела водопостачання Львівщини впродовж останніх десятиліть інтенсивно забруднюються.

Природними джерелами забруднення річок є ерозія ґрунтів, мертва флора та фауна, антропогенними – речовини, що надходять до водних об'єктів в процесі діяльності людини. Великі площі сільськогосподарських угідь піддаються впливу різних обробок пестицидами і добривами, збільшуються території смітників. Багато промислових підприємств скидають стічні води прямо в річки. Стоки з полів також надходять у річки й канали. Забруднюються і підземні води – найважливіший резервуар прісних вод.

Поживні речовини (азот амонійний, азот нітритів, азот нітратів, фосфор фосфатів, загальний фосфор) надходять від точкових джерел забруднення, сільського господарства і дифузних джерел (поверхневого стоку). Збільшення вмісту нітритів і нітратів у поверхневих і підземних водах веде до забруднення питної води і до розвитку деяких захворювань. Дифузні джерела частково природного та антропогенного походження (переважно сільське господарство).

Органічні речовини (розчинений кисень O₂), біохімічне споживання кисню (БСК), перманганатна окиснюваність (ПО), хімічне споживання кисню (БО) надходять через природні та антропогенні джерела забруднення. Особливо концентрація органічних речовин збільшується в літній межений період.

До пріоритетних речовин відносяться нафтопродукти, пестициди (ядохімікати), синтетичні детергенти (миючі засоби), феноли. Вони надходять у водойми з відходами промисловості, побутовими і сільськогосподарськими стічними водами.

Водовідведення у поверхневі водні об'єкти (млн куб.м) - Територія, Зміст, Рік	
	2021
Львівський район	
Водовідведення у поверхневі водні об'єкти	114,2
забруднені зворотні води	109,3
нормативно очищені води	1,0

Чиста вода стає стратегічною сировиною і тому проблеми водоочищення і водокористування стають все більш актуальними. Величезну роль вода має в промисловості, де вона застосовується в різних технологічних процесах: для охолодження і нагрівання рідин, газів і

обладнання; як розчинник; для приготування і очищення технологічних розчинів; в якості джерела пара для вироблення електроенергії; для транспортування матеріалів і сировини по трубах; для видалення відходів і багатьох інших застосувань.

Захист води від забруднення - одне з найважливіших світових завдань, а ефективне і економічне використання води в промисловості має бути позначено як один з пріоритетів нашої держави (<https://ecolog-ua.com/>). Для цього впроваджуються:

- сучасні підходи до очистки води;
- екологічна відповідальність промислових підприємств в сфері скидання стічних вод;
- контроль складу і властивостей стічних вод;
- моніторинг якості стічних вод.

Безпосередньо на території опрацювання відсутні джерела водопостачання, родовища мінеральних вод, артезіанські джерела тощо.

Ґрунти та надра:

Найістотнішими причинами погіршення якості земельних ресурсів в Україні є:

- 1) вторинне засолення ґрунтів;
- 2) підтоплення та висушування земель;
- 3) антропогенно-техногенне забруднення ґрунтів.

Реакція ґрунтового розчину – важливий показник родючості ґрунтів, який істотно впливає на ріст і розвиток рослин та активність мікробіологічних хімічних, біохімічних процесів. Від реакції ґрунту значною мірою залежить засвоєння рослинами поживних речовин ґрунту і добрив, мінералізація органічної речовини, ефективність внесених добрив, урожайність сільськогосподарських культур та його якість. Основною причиною підкислення ґрунтового розчину є відсутність заходів з хімічної меліорації земель та вирощування рослинницької продукції виключно за рахунок поживних речовин мінеральних добрив. Крім того, більшість ґрунтів Львівщини за своїм складом і властивостями на генетичному рівні схильні до підкислення.

Гумус є найважливішою складовою ґрунту та визначальним показником його родючості. Гумус активізує біохімічні й фізіологічні процеси, посилює обмін речовин і загальний енергетичний рівень процесів у рослинному організмі, сприяє посиленому надходженню в нього елементів живлення, що в кінцевому підсумку супроводжується підвищенням урожаю та поліпшенням його якості. Гумусний стан ґрунтів – матриця, яка визначає всі їхні властивості, в тому числі і всі ґрунтові режими. Тому вміст гумусу в ґрунті є інтегральним показником рівня його потенційної і ефективної родючості. Поліпшення гумусного стану ґрунтів є генеральним напрямком їх родючості та підвищення екологічної стабільності агроландшафтів.

В результаті проведеного аналітичного контролю ґрунтів в межах санітарно-захисних зон та в місцях накопичення відходів підприємств Львівської області слід зазначити, що забруднювачами земельних ресурсів є в основному промислові відходи та накопичувачі побутових відходів (сміттєзвалища, мулові майданчики).

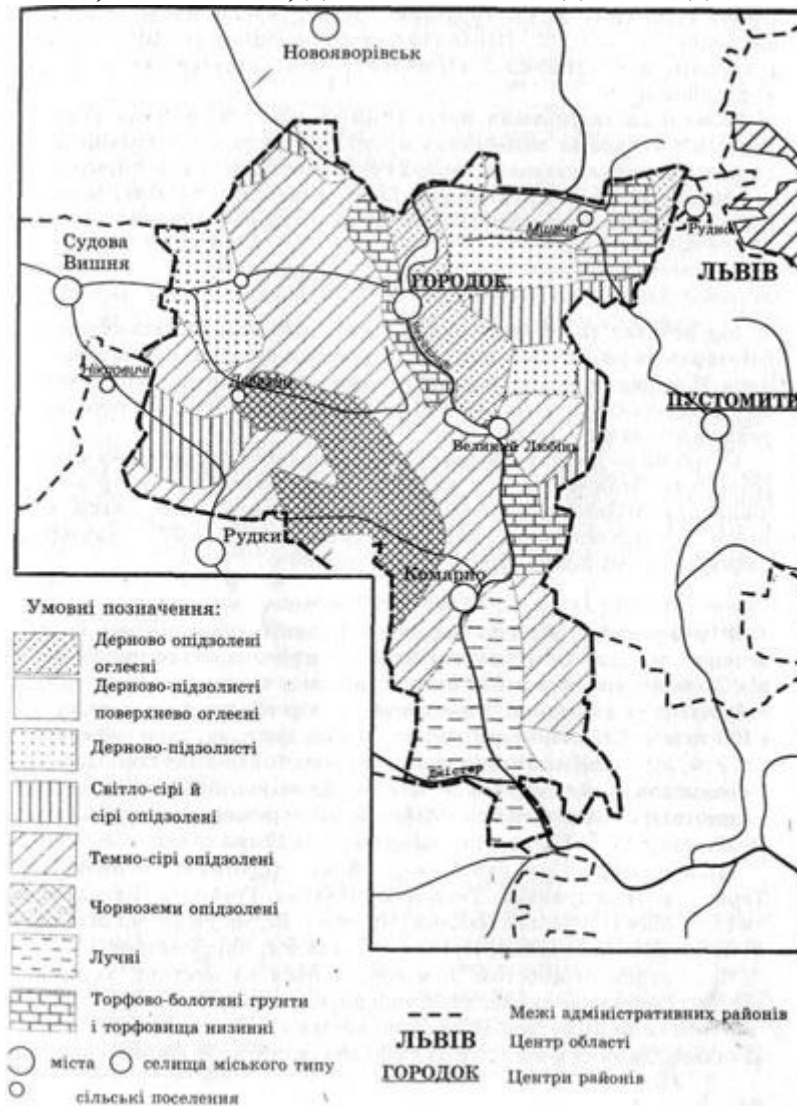
Аналіз ґрунтів з точки зору оцінки якості навколишнього середовища – це кількісне визначення шкідливого (надлишкового) вмісту шкідливих елементів та ступінь забруднення ґрунту, тобто потрапляння в нього різних хімічних речовин, токсикантів, відходів сільськогосподарського і промислового виробництва. Програмою агрохімічної паспортизації земель сільськогосподарського призначення передбачено дослідження ґрунтів на вміст солей важких металів, залишкових кількостей пестицидів (ЗКП), зокрема, ДДТ і його метаболітів та ізомерів ГХЦГ. Ґрунт є основним джерелом їх надходження в продукти харчування, а через них і в організм людини. У багатьох випадках важкі метали містяться у ґрунтах в незначних кількостях і не є шкідливими. Проте, концентрація їх у ґрунті може збільшуватись за рахунок викидів вихлопних газів транспортними засобами, внесення фосфорних та органічних добрив, застосування пестицидів та інших агрохімікатів. Стійкість ґрунтів до забруднення важкими металами різна і залежить від їх буферності. Ґрунти з високою адсорбційною здатністю і відповідно, високим вмістом глини, а також органічної речовини можуть утримувати ці елементи, особливо у верхніх горизонтах.

Порушення (руйнування) ґрунтів — складний комплекс антропогенних і природних процесів зміни фізико-хімічних і механічних характеристик ґрунту. Як правило, першою причиною порушення ґрунтів є процеси, ініційовані діяльністю людини (це, наприклад, механічна обробка ґрунтів, трансформація шарів землі в будівництві, переуцільнення ґрунтів унаслідок діяльності транспорту, випасання худоби, зрошення або інші зміни режиму ґрунтових і поверхневих вод, забруднення ґрунтів та ін.). Результати цих первинних змін можуть багаторазово посилюватися під впливом природних чинників, наприклад, вітру, дощових потоків тощо. Ерозія ґрунтів — це процес захоплення часток ґрунту та їх виношування водою або вітром, а також процес руйнування верхніх, найродючіших шарів ґрунту.

За результатами агрохімічної паспортизації ґрунтів земель сільськогосподарського призначення концентрації найбільш екологічно небезпечних хімічних елементів (свинець, кадмій, ртуть, мідь, цинк) в основному знаходяться на рівні їхніх фонових значень. На відміну від даних щодо високих рівнів забруднення ґрунтів (5-15 ГДК) у промислових містах і промзонах підприємств, у ґрунтах земель сільськогосподарського призначення незначне перевищення ГДК важких металів зустрічаються лише на угіддях, що безпосередньо прилегли до цих об'єктів. Однак для оцінки безпеки забруднення ґрунтів земель сільськогосподарського призначення більше значення мають не абсолютні концентрації в них важких металів, а їх накопичення у рослинницькій і тваринницькій продукції (ДУ «Інститут

охорони ґрунтів України»).

Основними ґрунтоутворюючими породами на території Городоччини є лесовидні суглинки, алювіальні, делювіальні і водно-льодовикові відклади.



Картосхема 6. Ґрунти Городоцького району (автори М. Г. Кім, Ю. І. Присяжнюк) 1:300000

За механічним складом переважають крупнопилуваті легко суглинисті ґрунти. Рідше зустрічаються супіщані ґрунти. Найбільші їх площі є на північ та схід від Городка. Ще рідше трапляються піщані ґрунти. У межах колишнього Городоцького району є переважно ґрунти трьох типів:

- опідзолені лісові ґрунти на лесовидних породах;
- дерново-підзолисті суглинисті, супіщані і піщані ґрунти на давньоалювіальних і водноалювіальних відкладах;
- ґрунти лучно-болотного ряду (гідроморфні).

Головними завданнями щодо збереження і поліпшення якості ґрунтів є заходи із запобігання ерозії, підтримання в належному стані діючих осушувальних споруд і будівництво нових, вапнування, внесення науково

обґрунтованих норм органічних та мінеральних добрив, недопущення забруднення шкідливими речовинами.

Стан ґрунтів на території опрацювання можна охарактеризувати як задовільний.

Поводження з відходами:

Станом на сьогодні спостерігається загальне погіршення екологічної ситуації та виснаження природно-ресурсного потенціалу. Соціально-економічна розбалансованість та негативні зміни у довкіллі вимагають наукового обґрунтування пріоритетів подальшого розвитку. Серед таких першочергових завдань домінуючим є формування нових концептуальних підходів до забезпечення ефективного використання вторинних ресурсів та охорони навколишнього середовища.

Невирішеною екологічною проблемою в Україні залишається санітарне очищення міст та інших поселень від шкідливих побутових відходів і їх утилізація. Щорічно їх накопичується близько 1,5–2 млрд. тонн, і лише 10–15% від цієї кількості використовується в якості вторинних матеріальних ресурсів. Інша частина складається та нагромаджується на звалищах, площа яких сягає понад 160 тис. га.

Полігони для захоронення твердих побутових відходів мають термін використання близько 30 років, нині вони заповнені в середньому на 90% або повністю вичерпали свій ресурс. Відсутні спеціалізовані полігони за видами відходів, що призводить до складування як промислових, так і побутових відходів без сортування на полігонах, переводячи їх в ранг екологічно небезпечних об'єктів. Нині ще не повністю вирішена проблема, пов'язана зі збиранням, сортуванням і переробкою використаної тари й упаковки, інших елементів твердих побутових відходів у курортно-рекреаційній сфері. Фахівці акцентують увагу на необхідності поетапного вирішення цього питання, затвердження нормативної документації щодо маркування полімерної тари та впровадження його на промисловому рівні, що дало б змогу ідентифікувати полімерні відходи й одержувати якіснішу вторинну сировину.

За даними інформаційно-аналітичного огляду стану довкілля у Львівській області за I квартал 2020 року, підготовленого Департаментом екології та природних ресурсів ЛОДА, не менш гострою, ніж у попередні роки, залишається проблема екологічно безпечного збирання, видалення твердих побутових відходів (далі – ТПВ). В області за даними моніторингу та інформації райдержадміністрацій та ОТГ Львівської області в I кварталі 2020 року налічувалося 185 сміттєзвалищ та 24 засмічення. На більшість сміттєзвалищ відсутня проектна документація про відведення земельної ділянки, документи, що засвідчують право на землю, за винятком рішень органів місцевого самоврядування. На даний час в області відсутні діючі полігони твердих побутових відходів, сміттєпереробні та сміттєспалювальні

заводи.

Згідно зі статистичними даними, на території Львівської області налічується понад 219 млн. тонн відходів, з них 36,886 тис. тонн відходів I-III класу небезпеки.

Одним із небезпечних відходів є відпрацьовані джерела енергії: батарейки, акумулятори від телефонів, інших електронних засобів.

Утворення та поводження з відходами I-IV класів небезпеки (т) – Територія, Зміст, Рік			
	2018	2019	2020
Городоцький район			
Утворено	6 035	2 174	2 314
Зібрано, отримано	11	-	-
Утилізовано	-	-	-
Спалено	-	-	-
Передано на сторону	5 914	2 031	2 191
Видалено у спеціально відведені місця чи об`єкти	-	-	-
Видалено у місця неорганізованого зберігання	-	-	-
Накопичено протягом експлуатації, у місцях видалення відходів на кінець року	787	792	901

Наявні сміттєзвалища відповідають чинним нормативам щодо екологічно безпечного захоронення або утилізації і є джерелами забруднення усіх компонентів довкілля регіону: атмосферного повітря, ґрунтів, поверхневих та підземних вод. Для ефективної оцінки їхнього впливу на довкілля, моделювання і прогнозування екологічної ситуації необхідно створити кадастр усіх місць накопичення небезпечних відходів з даними про локалізацію, приналежність, період існування, об`єми і класи небезпечних речовин, можливості утилізації або перезахоронення. В останні роки ситуація зрушилася в позитивний бік, оскільки центральна і місцева влади, за фінансової підтримки ЄС, розпочала вивезення й утилізацію особливо небезпечних і токсичних відходів з прикордонних регіонів.

На території опрацювання немає стихійних сміттєзвалищ, вивезення ТПВ відбувається централізовано.

Здоров'я населення:

За даними Всесвітньої організації охорони здоров'я, хімічне і біологічне забруднення повітря, води, ґрунтів, шум, антропогенні зміни клімату та зміна екосистем є одними з чинників, які безпосередньо впливають на стан здоров'я людини. Це закономірно, адже вживаючи забруднену воду, споживаючи продукти, вирощені на забруднених землях, щодня вдихаючи забруднене повітря, людина отримує дози різноманітних небезпечних речовин, які накопичуються та негативно впливають на її організм.

Захворюваність населення на окремі види хвороб (осіб)

	Львівська область						
	2015	2016	2017	2018	2019	2020	2021
Хворі з уперше в житті встановленим діагнозом							
ВІЛ-інфіковані	265	314	215	219	227	222	166
СНІД	189	176	245	299	248	98	207
Злоякісні новоутворення	8551	8618	8656	8799	8866	7039	7614
Активний туберкульоз	1509	1557	1356	1304	1261	878	958
Алкоголізм і алкогольні психози	1819	1630	1598
Хворі, які перебували на обліку в медичних закладах на кінець року							
ВІЛ-інфіковані	2075	2251	2403	2482	2520	2562	2586
СНІД	918	1012	1170	1345	1426	1357	1458
Злоякісні новоутворення	62493	64644	67645	69202	72923	75704	79017
Активний туберкульоз	1859	1751	1421	1331	1240	781	783
Алкоголізм і алкогольні психози	36193	36360	36563

Примітки:
 За даними Департаменту охорони здоров'я Львівської обласної державної адміністрації.
 Хвороби
 Активний туберкульоз
 З 2004 року скорочення кількості хворих на активний туберкульоз, які перебували на обліку, пов'язане з рішенням МОЗ України про перегляд контингентів осіб, що підлягають диспансерному нагляду.

За даними <http://ecoprostir.com/> Україна посідає четверте місце серед країн Європи за кількістю смертей через забруднення довкілля. Про це йдеться у звіті Глобального альянсу з питань здоров'я та забруднення. Для звіту було використано останні актуальні дані – за 2017 рік. Згідно з ними, забруднення довкілля є головним чинником передчасних смертей у світі. У 2017 році через екологічні негаразди загинуло 8,3 мільйона людей, тобто кожен сьомий передчасно померлий. Забруднення вбиває втричі більше людей, ніж СНІД, туберкульоз і малярія разом узяті, а також у 15 разів більше людей, ніж війни.

Кількість живонароджених, померлих і природний приріст (скорочення) населення - Територія, Рік, Стать, Зміст, Тип місцевості									
	Живонароджені			Померлі			Природний приріст, скорочення (-)		
	Міська та сільська місцевості	міська місцевість	сільська місцевість	Міська та сільська місцевості	міська місцевість	сільська місцевість	Міська та сільська місцевості	міська місцевість	сільська місцевість
Львівський район									
2021									
Обидві	9 311	6 684	2 627	18 121	13 156	4 965	-8 810	-6 472	-2 338

статі, осіб									
чоловік и, осіб	4 749	3 357	1 392	9 021	6 573	2 448	-4 272	-3 216	-1 056
жінки, осіб	4 562	3 327	1 235	9 100	6 583	2 517	-4 538	-3 256	-1 282
Обидві статі, на 1000 осіб наявног о населен ня	8,1	7,8	9,3	15,8	15,3	17,5	-7,7	-7,5	-8,2
Примітки: Інформація наведена в адміністративно-територіальних межах на відповідну дату (рік) розрахунку.									

Для забезпечення екологічної безпеки в зонах урбанізації та індустріалізації виникає необхідність здійснення постійного контролю та оцінки якості питної води, рослинницької та тваринницької продукції, стану здоров'я населення.

4. Екологічні проблеми, у тому числі ризики впливу на здоров'я населення, які стосуються документа державного планування, зокрема щодо територій з природоохоронним статусом

Екологічний паспорт Львівської області (2021 рік) визначає основні чинники та критерії для визначення основних екологічних проблем:

- Забруднення атмосферного повітря викидами забруднюючих речовин від промислових підприємств та автотранспорту.
- Забруднення водних об'єктів скидами забруднюючих речовин із зворотними водами промислових підприємств, підприємств житлово-комунального господарства.
- Проблеми щодо умов скидання шахтних і кар'єрних вод у водні об'єкти.
- Забруднення підземних водоносних горизонтів.
- Порушення гідрологічного та гідрохімічного режиму малих річок регіону.
- Підтоплення земель та населених пунктів регіону.
- Поводження з відходами I-III класів небезпеки.
- Утилізація відходів гірничодобувної, металургійної, енергетичної та інших галузей промисловості.
- Організація контролю радіаційної безпеки щодо впливу на навколишнє природне середовище АЕС, об'єктів з радіоактивними відходами, при ліквідації накопичувачів (хвостосховищ) відходів виробництв з підвищеними рівнями радіоактивності та рекультивації земель, що мають радіоактивне забруднення.
- Поширення екзогенних геологічних процесів.
- Охорона, використання та відтворення дикої фауни і флори.
- Проблеми природно-заповідного фонду.

Екологічні проблеми Львівщини, як і усіх регіонів України, потребують невідкладного вирішення, зокрема:

- 1) Проблеми, що вимагають вирішення на міжнародному рівні:
 - адаптація законодавства України до стандартів законодавства Європейського Союзу;
 - залучення грантових коштів не тільки на проекти та семінари, а на високотехнологічне та екологічне обладнання;
 - проблема утилізації токсичних відходів, імпортованих у Львівську область з Угорщини;
 - проблема утилізації небезпечних відходів в т. ч. батарейок, аналогів утилізації яких відсутні в Україні;
 - будівництво автобамів.
- 2) Проблеми загальнодержавного значення:
 - забруднення гідросфери скидами стічних вод промислових підприємств і

комунально-побутовими стічними водами;

- проблеми переробки відходів гірничодобувної, енергетичної та інших галузей промисловості;
- неврегульованість нормативно-правових актів стосовно погодження Регіональних планів управління відходами до 2030 року;
- будівництво сучасних полігонів з утилізації побутових відходів та санація існуючих сміттєзвалищ, що вичерпали свій ресурс або експлуатуються з грубими порушеннями норм екологічної безпеки;
- невнесення в натуру і картографічний матеріал водоохоронних зон і прибережних захисних смуг;
- утилізація розсолів з Стебницького гірничо-хімічного підприємства «Полімінерал»;
- зменшити забруднення довкілля викидами транспортних засобів шляхом створення мережі постійних контрольних постів на автошляхах, де проводилися б як контрольні заміри так і регулювання паливної апаратури двигунів внутрішнього згоряння. Забезпечити більш жорсткіший контроль з боку контролюючих органів за експлуатацією пилогазоочисного обладнання та стабільного технологічного режиму підприємств;
- надання підприємствам податкових, кредитних та інших пільг у разі впровадження ними енерго і ресурсозберігаючих технологій; участь держави у фінансуванні екологічних заходів і будівництві екологічного призначення; в генеральних планах населених пунктів передбачити розв'язки транспортних шляхів та об'їзних доріг; запровадити встановлення каталізаторів та автомобілях старого випуску.

3) Проблеми місцевого значення:

- порушення гідрологічного та гідрохімічного режиму малих річок області;
- підтоплення територій області;
- забруднення підземних водоносних горизонтів;
- проблема шахтних і кар'єрних вод;
- поширення екзогенних геологічних процесів;
- будівництво сучасних полігонів з утилізації побутових відходів та санація існуючих сміттєзвалищ, що вичерпали свій ресурс або експлуатуються з грубими порушеннями норм екологічної безпеки;
- запланувати заходи щодо створення мережі пунктів спостережень та/або вдосконалення наявних мереж спостереження за якістю атмосферного повітря, які будуть відповідати європейським вимогам моніторингу.

4) Проблеми, вирішення яких не потребує залучення значних матеріальних (фінансових) ресурсів:

- збереження лісів;
- розвиток природно-заповідної справи;
- екологічна грамотність населення;
- сортування сміття в домогосподарствах.

Під час підготовки даного звіту про СЕО окреслено основні виявлені та потенційні екологічні проблеми на території опрацювання:

Екологічна сфера	Екологічна проблема
Атмосферне повітря	Забруднення атмосферного повітря автотранспортом. Промислове забруднення атмосферного повітря.
Водні ресурси	Забруднення місцевих водойм.
Здоров'я населення	Якість питної води. Вплив забрудненого повітря на здоров'я населення.
Поводження з відходами	Відсутність роздільного збору ТПВ. Локальні несанкціоновані сміттєзвалища.
Ґрунти та надра	Забруднення ґрунтів хімічними речовинами. Забруднення ґрунтів відходами виробництва.

До ризиків впливу на здоров'я населення, які стосуються документа державного планування, можна віднести:

Сфера ризику	Характеристика
Якість атмосферного повітря	Погіршення якості атмосферного повітря в перспективі під час проведення будівельно-монтажних робіт та під час здійснення планованої діяльності (низька ймовірність).
Забруднення ґрунтових вод	Забруднення підземних вод в перспективі під час проведення будівельно-монтажних робіт та під час здійснення планованої діяльності (низька ймовірність).
Руйнування / порушення ґрунтів	У перспективі під час освоєння території відбудуватиметься фізичне переміщення верхніх шарів ґрунту, їх ущільнення, частково привантаження та видалення із заміною, місцями ймовірно до глибини понад 1 м (висока ймовірність).
Порушення природного стану флори і фауни	У перспективі деструктивні процеси під час проведення будівельно-монтажних робіт та під час здійснення планованої діяльності (низька ймовірність).
Здоров'я населення	Ризики техногенної природи: аварії, пожежі тощо (середній рівень ймовірності).

5. Зобов'язання у сфері охорони довкілля, у тому числі пов'язані із запобіганням негативному впливу на здоров'я населення, встановлені на міжнародному, державному та інших рівнях, що стосуються документа державного планування, а також шляхи врахування таких зобов'язань під час підготовки документа державного планування

Державна стратегія регіонального розвитку на 2021-2027 роки, затверджена постановою Кабінету Міністрів України 5 серпня 2020 р. № 695, є основним планувальним документом для реалізації секторальних стратегій розвитку, координації державної політики у різних сферах, досягнення ефективності використання державних ресурсів у територіальних громадах та регіонах в інтересах людини, єдності держави, сталого розвитку історичних населених місць та збереження традиційного характеру історичного середовища, збереження навколишнього природного середовища та сталого використання природних ресурсів для нинішнього та майбутніх поколінь українців.

У цій Стратегії запроваджено нові підходи до державної регіональної політики у новому плановому періоді, а саме: перехід до територіально спрямованої політики розвитку на основі стимулювання використання власного потенціалу територій, надання підтримки окремим територіям, що характеризуються особливими проблемами соціально-економічного розвитку, високим історико-культурним потенціалом, екологічними умовами та потребами охорони навколишнього природного середовища.

Відповідно до Закону України «Про Основні засади (стратегію) державної екологічної політики України на період до 2030 року» основними засадами державної екологічної політики є:

- збереження такого стану кліматичної системи, який унеможливить підвищення ризиків для здоров'я та благополуччя людей і навколишнього природного середовища;
- досягнення Україною Цілей Сталого Розвитку (ЦСР), які були затверджені на Саміті Організації Об'єднаних Націй зі сталого розвитку у 2015 році;
- сприяння збалансованому (сталому) розвитку шляхом досягнення збалансованості складових розвитку (економічної, екологічної, соціальної), орієнтування на пріоритети збалансованого (сталого) розвитку;
- інтегрування екологічних вимог під час розроблення і затвердження документів державного планування, галузевого (секторального), регіонального та місцевого розвитку та у процесі прийняття рішень про провадження планованої діяльності об'єктів, які можуть мати значний вплив на довкілля;
- міжсекторальне партнерство та залучення заінтересованих сторін;
- запобігання виникненню надзвичайних ситуацій природного і техногенного характеру, що передбачає аналіз і прогнозування

екологічних ризиків, які ґрунтуються на результатах стратегічної екологічної оцінки, оцінки впливу на довкілля, а також комплексного моніторингу стану навколишнього природного середовища;

- забезпечення екологічної безпеки і підтримання екологічної рівноваги на території України, підвищення рівня екологічної безпеки в зоні відчуження;
- забезпечення невідворотності відповідальності за порушення природоохоронного законодавства;
- застосування принципів перестороги, превентивності (запобігання), пріоритетності усунення джерел шкоди довкіллю, "забруднювач платить";
- відповідальність органів виконавчої влади та органів місцевого самоврядування за доступність, своєчасність і достовірність екологічної інформації;
- стимулювання державою вітчизняних суб'єктів господарювання, які здійснюють скорочення викидів парникових газів, зниження показників енерго- та ресурсоемності, модернізацію виробництва, спрямовану на зменшення негативного впливу на навколишнє природне середовище, у тому числі вдосконалення системи екологічного податку за забруднення довкілля та платежів за використання природних ресурсів;
- упровадження новітніх засобів і форм комунікацій та ефективної інформаційної політики у сфері охорони навколишнього природного середовища.

Згідно з дослідженнями українських вчених, найбільшу шкоду навколишньому середовищу спричиняють транспорт, промисловість, енергетика та сільське господарство. Тому питання про впровадження природозберігаючих технологій у цих сферах життєдіяльності стоїть особливо гостро.

Правильність розміщення промислових підприємств у плані населеного пункту є дуже відповідальною справою, в якій не можна допускати помилок. Слід уникати розміщення підприємств на погано провітрюваних, підлеглих інверсії чи розташованих у долинах із забудованими схилами територіях, з яких гази, що викидаються в атмосферу, можуть бути віднесені на території, що вимагають чистого повітря.

Одним з ефективних містобудівних заходів створення сприятливих умов мешкання є розміщення сельбищних територій з підвітряного боку щодо промислових районів. У той же час будівництво крупних підприємств залежно від ступеня їх шкідливості вимагає організації санітарних розривів до 1 км і більше, що викликає неефективне використання території.

Санітарно-захисна зона – це територія між границею промислового вузла чи підприємства та границею сельбищної території.

Санітарний розрив – це відстань від джерела шкідливих викидів в атмосферу до границі сельбищної території.

Екологізація виробництва – це процес неухильного і послідовного впровадження систем технічних, управлінських та інших рішень, що дають змогу підвищувати ефективність використання природних ресурсів, поліпшувати чи зберігати якість природного середовища на локальному, регіональному і глобальному рівнях.

У соціально-економічному аспекті екологізація потребує переходу від витратного принципу (він включає ефективність не лише фінансово-ресурсних, а й природно-ресурсних витрат) до ресурсозберігаючих методів господарювання, відмови від екстенсивного розширеного споживання природних ресурсів, отримання максимуму корисності за умов мінімального використання сировини і незначного порушення балансу функціонування навколишнього середовища. Отже, екологізація – це процес постійної і послідовної розробки та впровадження у процес виробництва нових технологічних і управлінських рішень, які дають можливість підвищувати ефективність використання природних ресурсів із збереженням чи поліпшенням якості довкілля. Роль екологізації виробництва можна виявити через наступні функції: відтворювальну, просторову, соціально-екологічну. Відтворювальна функція екологізації виробництва ґрунтується на можливості створення оптимальних умов для збереження та відтворення природного потенціалу з метою ефективного використання його майбутніми поколіннями. Просторова функція визначається науково обґрунтованою системою екологічного районування, формуванням територіальних схем природокористування, виявленням розбіжностей усередині еколого-економічних районів. Вона сприяє оптимізації розміщення продуктивних сил, раціональному природокористуванню й охороні навколишнього середовища. Головна мета цієї функції – пошук оптимальних співвідношень між діяльністю людини і природою. Соціально-екологічна функція пов'язана з екологічним вихованням населення, підвищенням культури виробництва (С. І. Варламова, І. С. Варламова).

6. Опис наслідків для довкілля, у тому числі для здоров'я населення, у тому числі вторинних, кумулятивних, синергічних, коротко-, середньо- та довгострокових (1, 3-5 та 10-15 років відповідно, а за необхідності - 50-100 років), постійних і тимчасових, позитивних і негативних наслідків

Затвердження та виконання детального плану території для будівництва та обслуговування нежитлових будівель та споруд ТОВ «АКТИВ ПРИНТ» на території колишнього господарського двору на вул. Шевченка в селі Родатичі Львівського району Львівської області не призведе до виникнення екологічної небезпеки (дій та процесів, що можуть впливати на стан навколишнього природного середовища, яке внаслідок надмірного забруднення обмежує або виключає можливість життєдіяльності людини та впровадження господарської діяльності в цих умовах).

Сфера	Наслідки
Здоров'я населення	Не передбачається негативного впливу на стан здоров'я / захворюваність, умови життєдіяльності населення. Рівні шуму, вібрації, іонізуючого випромінювання не перевищуватимуть норми допустимого впливу при дотриманні вимог чинного законодавства.
Атмосферне повітря	Не передбачається збільшення викидів забруднюючих речовин в атмосферне повітря за умови дотримання екологічних вимог щодо планованого виробництва.
Водні ресурси	Не передбачається негативного впливу на водні ресурси та/чи збільшення обсягів скидів забруднених вод у поверхневі води. Не передбачається зміни гідрологічного режиму водних об'єктів.
Відходи	Утилізація промислових та побутових відходів здійснюватиметься на підставі договорів, укладених з відповідними ліцензованими організаціями.
Земельні ресурси	Не передбачається системних змін у топографії, характеристиках рельєфу / ґрунтів.
Біорізноманіття	Не передбачається прямого негативного впливу на біорізноманіття.
Природно-заповідний фонд	Не передбачається негативного впливу території Смарагдової мережі та/чи інші об'єкти ПЗФ.
Культурна спадщина	Не передбачається негативного впливу на відомі пам'ятки.

Ймовірність того, що реалізація проєктних рішень ДПТ призведе до таких можливих впливів на навколишнє природне середовище або здоров'я

людей, які самі по собі будуть незначними, але у сукупності матимуть значний сумарний вплив на довкілля, є невеликою.

Закон України «Про оцінку впливу на довкілля» встановлює правові та організаційні засади оцінки впливу на довкілля, спрямованої на запобігання шкоді довкіллю, забезпечення екологічної безпеки, охорони довкілля, раціонального використання і відтворення природних ресурсів, у процесі прийняття рішень про провадження господарської діяльності, яка може мати значний вплив на довкілля, з урахуванням державних, громадських та приватних інтересів. Відповідно до ст. 3 Закону України «Про оцінку впливу на довкілля» здійснення оцінки впливу на довкілля не є обов'язковим у процесі прийняття рішень про провадження вказаної планованої діяльності (виробництво та складування пакувальної тари).

7. Заходи, що передбачається вжити для запобігання, зменшення та пом'якшення негативних наслідків виконання документа державного планування

За результатами аналізу існуючого стану території щодо обмежень розвитку за принципами збереження і раціонального використання земельних ресурсів, дотримання нормативів гранично допустимих рівнів екологічного навантаження на природне середовище з урахуванням потенційних його можливостей, дотримання санітарних нормативів, встановлення санітарно-захисних зон, охорони та попередження забруднення джерел водопостачання, запобігання шкідливим впливам встановлено, що на проєктованій території відсутні особливо цінні землі і зелені насадження, залягання корисних копалин, а також немає поблизу об'єктів заповідних територій.

Проєктом не передбачено розміщення на території ДПТ об'єктів, що можуть здійснювати негативний вплив на умови перебування на ділянці ДПТ.

При розміщенні промислової зони слід враховувати збалансованість місць праці і місць проживання, формуючи при цьому взаємозв'язану систему обслуговування працюючих на підприємствах і населення прилеглих до промислової зони житлових районів.

Промисловий осередок за архітектурно-планувальними умовами і факторами формування поділений на містобудівні категорії, для кожної з яких призначений функціонально-адекватний склад підприємств, що розміщуються, які:

- виділяють виробничі шкідливості і вимагають залізничного транспорту, а також характеризуються особливими умовами виробництва, їх розміщують на віддаленні від сельбищних територій відповідно до санітарних і протипожежних норм;
- не виділяють шкідливих речовин, але вимагають залізничних під'їзних шляхів, що зумовлює необхідність і доцільність їх розміщення у периферійній частині. Віддалення таких підприємств від житлової забудови на значну відстань не є суворогою необхідністю;
- не викидають виробничі шкідливості із невеликим вантажообігом (не більше 40 автомашин за добу в одному напрямку), що не вимагає влаштування залізничних колій. Такі підприємства вимагають мінімальних санітарно-захисних розривів і можуть розміщуватися поблизу сельбищної території.

На мінімальній відстані від житлової забудови (50 м) можуть бути розміщені підприємства наступних галузей:

- хімічні підприємства V класу;
- металургійні, машинобудівні та металообробні підприємства V класу;

- підприємства з обробки деревини V класу;
- текстильне виробництво та виробництво легкої промисловості V класу;
- виробництво з обробки тваринних продуктів V класу;
- виробництво з обробки харчових продуктів та смакових речовин V класу;
- виробництво будівельної промисловості V класу.

На відстані 100 м від житлової забудови може бути розміщено виробництво IV класу, 300 м – виробництво III класу; 500 м – виробництво II класу вищезазначених галузей.

Санітарно-захисна зона повинна бути озеленена, тоді вона повною мірою зможе виконувати роль захисного бар'єру від виробничого пилу, газів, шуму. Загалом на зовнішній межі санітарно-захисної зони, зверненої до житлової забудови, концентрації та рівні шкідливих факторів не повинні перевищувати їх гігієнічні нормативи (ГДК), на межі курортно-рекреаційної зони - 0,8 від значення нормативу. Велике значення з санітарно-гігієнічної точки зору має благоустрій території, що вимагає озеленення, обладнання тротуарів, майданчиків для відпочинку, занять спортом та ін. Озеленені ділянки повинні складати не менше 10-15% загальної площі підприємства. Тому на данім ДПТ передбачається влаштування озеленення згідно вимог щодо влаштування даного виду об'єктів з максимальним збереженням зелених насаджень.

За результатами аналізу існуючого стану території щодо обмежень розвитку за принципами збереження і раціонального використання земельних ресурсів, дотримання нормативів гранично допустимих рівнів екологічного навантаження на природне середовище з урахуванням потенційних його можливостей, дотримання санітарних нормативів, встановлення санітарно-захисних зон, охорони та попередження забруднення джерел водопостачання, запобігання шкідливим впливам встановлено, що на проєктованій території відсутні особливо цінні землі і зелені насадження, залягання корисних копалин, а також об'єкти заповідних територій.

Згідно з Державними санітарними правилами планування та забудови населених пунктів підприємства, їх окремі будівлі та споруди з технологічними процесами, що є джерелами забруднення навколишнього середовища хімічними, фізичними чи біологічними факторами, при неможливості створення безвідходних технологій повинні відокремлюватись від житлової забудови санітарно-захисними зонами.

Інженерна підготовка території виконується з метою покращення санітарно-гігієнічних умов функціонування будівель і включає вертикальне планування для відводу поверхневих вод, інженерний захист від підтоплення.

При проєктуванні передбачено комплексний благоустрій території (улаштування проїздів та тротуарів – бетонна бруківка / асфальтобетон; влаштування зовнішнього освітлення; озеленення тощо), а також розроблено комплекс заходів для забезпечення пожежної безпеки та для посилення безпеки людей у разі надзвичайних ситуацій.

Особливу увагу слід приділити системі попередження пожеж як комплексу організаційних і технічних засобів, спрямованих на виключення можливості виникнення пожеж, на запобігання утворенню горючого і вибухонебезпечного середовища шляхом регламентації вмісту горючих газів, парів і пилу в повітрі, а також виключення можливості виникнення джерел загоряння або вибуху; забезпечення пожежної безпеки технологічних процесів, обладнання, електрообладнання, систем вентиляції; збереження сировини і інших матеріалів. Виключенню та запобігання пожежам сприяє: герметизація виробничого устаткування, заміна горючих речовин, які застосовуються в технологічних процесах на негорючі, обмеження обсягів речовин, які застосовуються і зберігаються на підприємстві; контроль за концентрацією речовин в повітрі в приміщеннях і технологічному обладнанні; застосування робочої та аварійної вентиляції; відведення горючого середовища в спеціальні пристрої та безпечні місця; застосування інгібуючих і флегматуючих домішок; вибір безпечних швидкісних режимів руху середовища та ін. Система пожежного захисту забезпечується застосуванням архітектурно-проектних рішень, перешкод шляху поширення пожежі, вогнеопірних пристроїв на технологічних комунікаціях, в системах вентиляції, повітряного опалення та кондиціонування повітря. Організаційно-технічні заходи пов'язані з системами попередження пожеж та системами протипожежного захисту та повинні включати: організацію пожежної охорони, організацію відомчих служб відповідно до законодавства України та рішень місцевих органів самоврядування; паспортизацію речовин, матеріалів, виробів, технологічних процесів, будівель і споруд тощо.

Споруди передбачаються подвійного призначення для укриття людей, також передбачається встановлення електросирени і гучномовця для оповіщення людей та їх підключення до центральної системи оповіщення цивільної оборони області.

8. Обґрунтування вибору виправданих альтернатив, що розглядалися, опис способу, в який здійснювалася стратегічна екологічна оцінка

У контексті СЕО детального плану території для будівництва та обслуговування нежитлових будівель та споруд ТОВ «АКТИВ ПРИНТ» на території колишнього господарського двору на вул. Шевченка в селі Родатичі Львівського району Львівської області альтернативних варіантів не передбачається у зв'язку з неможливістю перенесення даної діяльності на будь-яку іншу територію (територія колишнього господарського двору).

Альтернатива	Переваги	Недоліки
Затвердження ДПТ; провадження планованої діяльності	Просторовий розвиток, економічне зростання, виконання соціальних зобов'язань.	Втручання людини в природні процеси в біосфері, що викликатиме небажані для екосистем антропогенні зміни.
Відмова від затвердження ДПТ	Відмова від провадження планованої діяльності не призведе до змін (як негативних, так і позитивних) стану компонентів довкілля.	Втрата фактора соціально-економічного зростання території.
Альтернативи іншого характеру відсутні з огляду на неможливість перенесення даного виду діяльності на іншу територію	Техніко-економічні показники, приведені на стадії детального планування території, орієнтовні і можуть бути уточнені або змінені на наступних стадіях проектування, для отримання містобудівних умов та обмежень і технічних умов на підключення до інженерних мереж.	Ймовірність існування варіантів, що більше відповідають встановленим цілям екологічної політики на місцевому і регіональному рівні та краще сприяють досягненню сприятливого в санітарно-гігієнічному відношенні середовища та підвищують комфортність проживання населення.

Внесення змін до ДПТ відбувається відповідно до чинного законодавства України.

Відмова від затвердження ДПТ не сприятиме просторовому розвитку та зростанню рівня добробуту в громаді.

Виробництво окремих видів промислової продукції										
	Львівська область									
	2011	2012	2013	2014	2015	2016	2017	2018	2019	2020
Вугілля рядове кам'яне, тис.т	2361.0	1964.2	1509.5	1811.2	1982.9	1588.1	1545.4	1573.6	1359.7	1307.9
Нафта сира, у т.ч. нафта, одержана з мінералів бітумінозних, тис. т	115.4	115.9	117.6	123.5	138.3	134.0	138.3	142.1	168.2	к
Газ природний скраплений або в газоподібному стані, млн куб.м	776	776	770	678	642	626	670	762	852	905
Піски будівельні, такі як глинисті, каолінові, полевошпатові (крім кременистих та металоносних пісків), тис. т	2503.4	1096.4	1257.8	1246.9	1648.6	2097.6	2275.9	2551.8	2467.4	2178.4
Яловичина і телятина, свіжі чи охолоджені - туші, напівтуші, четвертини необвалені, т	1924	1827	2036	1224	986	1072	818	853	1067	558
Свинина свіжа чи охолоджена - туші, напівтуші (уключаючи оброблені сіллю чи консервантами для тимчасового зберігання), т	7399	7073	11288	19079	24266	32845	37723	43504	48510	45142
М'ясо курей, курчат, свіже чи охолоджене - тушки, т	25571	25960	31315	25698	24431	25667	32900	32173	45587	41451
Олія соняшникова та її фракції, рафіновані (крім хімічно модифікованих), т	к	к	к	к	к	к	к	к	к	к
Молоко та вершки незгущені й без додавання цукру чи інших підсолоджувальних речовин жирністю більше 1%, але не більше 6%, у первинних пакуваннях об'ємом нетто не більше 2 л, т	30250	32436	32810	23948	13205	8773	16774	21721	31043	к
Масло вершкове жирністю не більше 85%, т	2422	3140	1981	2198	1084	1548	2914	2551	2369	2976
Сир свіжий неферментований (недозрілий і невитриманий; включаючи сир із молочної сироватки та кисломолочний сир), т	550	518	589	527	258	279	201	143	1553	к
Молоко і вершки коагульовані, йогурт, кефір, сметана та інші ферментовані продукти, т	38326	34585	34551	25220	14493	16011	17599	23052	25826	к
Борошно пшеничне чи пшенично-житне, т	46619	62552	63787	60802	60159	57491	67342	72877	69726	61481
Хліб та вироби	72165	64993	60504	56538	50738	48956	48001	43748	42026	37908

хлібобулочні, нетривалого зберігання, т										
Білізна постільна трикотажна машинного чи ручного в'язання, т	5473	4906	5602	5604	5825	6004	7692	7628	6773	к
Сукні трикотажні машинного або ручного в'язання, жіночі та дівчачі, тис. шт	845.8	825.7	675.8	786.8	1009.9	1302.1	1091.9	1010.9	894.8	920.0
Пальта, півпальта, плащі, накидки, чоловічі та хлопчачі, тис. шт	26.8	28.5	31.3	45.1	48.2	33.9	52.2	55.8	42.5	13.5
Блузки, сорочки та батники трикотажні машинного або ручного в'язання, жіночі та дівчачі, тис. шт	598.7	516.7	551.1	364.8	377.1	522.5	787.6	512.7	602.8	611.0
Панчішно-шкарпеткові вироби інші (уключаючи шкарпетки), тис. пар	13371.3	15511.1	14517.2	12496.6	11830.3	13640.3	8732.0	10084.4	6229.1	к
Взуття, призначене для носіння на вулиці, з верхом зі шкіри натуральної чоловіче (уключаючи чоботи, півчоботи та черевики; крім водонепроникного взуття та взуття із захисним металевим підноском), тис. пар	161.0	153.9	150.9	123.8	136.3	126.7	136.2	136.9	133.0	к
Деревина хвойних порід уздовж розпиляна чи розколота, розділена на шари чи луццена, завтовшки більше 6 мм (крім деревини із ялини (<i>Picea abies</i> Karst.), смереки (<i>Abies alba</i> Mill.) та сосни (<i>Pinus sylvestris</i> L.)), тис. куб.м	72.0	57.5	48.4	47.5	63.5	56.4	39.7	38.7	32.5	23.5
Цегла невогнетривка керамічна будівельна (крім виробів з борошна кам'яного кремнеземистого чи ґрунтів діатомітових), тис.куб.м	249.8	210.4	198.0	249.5	272.2	266.3	255.7	277.9	298.1	311.6
Плитки, плити, черепиця та вироби подібні з цементу, бетону або каменю штучного (крім блоків та цегли для будівництва), тис. т	179.6	196.7	174.9	186.1	307.2	364.1	401.7	426.3	268.1	457.3
Елементи конструкцій збірні для будівництва з цементу, бетону або каменю штучного, тис. т	229.4	163.2	156.3	180.6	241.6	241.9	203.8	229.9	260.1	174.8
Суміші будівельні сухі (крім розчинів бетонних, готових до використання), тис. т	182.5	182.7	173.1	192.5	197.1	220.7	216.3	234.7	289.9	252.9
Листи профільовані (ребристі) холоднодеформовані зі сталі нелегованої, т	18264	12706	13068	10078	12482	13518	13732	13190	13891	к

Конструкції збірні будівельні з чавуну чи сталі, т	942	432	729	179	61	781	1783	2197	1502	к
Котли центрального опалення, шт	213	148	145	403	2490	1099	1165	1386	1471	965
Конвеєри та елеватори безперервної дії стрічкові для товарів або матеріалів, шт	62	115	69	72	111	132	88	335	125	к
Засоби автотранспортні для перевезення 10 і більше осіб, шт	261	к	71	10	22	27	65	к	51	к
Комплекти ізолюваних проводів для свічок запалювання для двигунів та комплекти проводів інші для засобів транспортних, апаратів літальних та суден, т	45221	37547	38913	40234	70407	54411	59598	60938	12654	12918
Меблі для сидіння м`які з металевим каркасом (крім обертових, медичних, хірургічних, стоматологічних або ветеринарних, перукарських тощо; меблів для сидіння, що використовуються у в засобах транспортних моторних та повітряних), тис. шт	1.9	1.4	1.0	0.9	0.7	16.4	57.9	87.0	145.4	к
Меблі кухонні, тис. шт	285.4	259.7	249.2	187.6	125.4	123.5	176.2	140.8	111.0	112.2
Меблі для їдалень та віталень дерев`яні (крім дзеркал, призначених для встановлення на підлозі, сидінь), тис. шт	151.0	164.7	145.6	191.9	140.6	259.1	440.9	436.0	674.3	772.7
Електроенергія, млн кВт.год	2086.4	2756.9	2593.0	2323.4	2929.0	3017.5	3379.3	3032.4	2579.6	2491.1
<i>Примітки:</i> Символ (к) – дані не оприлюднюються з метою забезпечення виконання вимог Закону України ``Про державну статистику`` щодо конфіденційності статистичної інформації.										

Під час підготовки звіту про стратегічну екологічну оцінку визначено доцільність і прийнятність планової діяльності і обґрунтування економічних, технічних, організаційних, державно-правових та інших заходів щодо забезпечення безпеки навколишнього середовища, а також оцінено вплив на навколишнє середовище в період будівництва та функціонування будівель і споруд, надано прогноз впливу на оточуюче середовище, виходячи з особливостей планованої діяльності з урахуванням природних, соціальних та техногенних умов.

Основним критерієм під час стратегічної екологічної оцінки проекту містобудівної документації є її відповідність державним будівельним / санітарним нормам і правилам України, законодавству у сфері охорони навколишнього природного середовища.

Під час проведення СЕО оцінено фактори ризику і потенційного впливу на стан довкілля, враховано екологічні завдання місцевого рівня в

інтересах ефективного та стабільного соціально-економічного розвитку населеного пункту та підвищення якості життя населення.

До складнощів, що виникали в процесі проведення СЕО, можна віднести недостатню кількість доступних статистичних та фактологічних даних безпосередньо про с. Родатичі.

9. Заходи, передбачені для здійснення моніторингу наслідків виконання документа державного планування для довкілля, у тому числі для здоров'я населення

Відповідно до вимог Закону України «Про стратегічну екологічну оцінку» та керуючись Постановою КМУ від 16 грудня 2020 р. № 1272 «Про затвердження Порядку здійснення моніторингу наслідків виконання документа державного планування для довкілля, у тому числі для здоров'я населення» Городоцька міська рада у межах своєї компетенції здійснюватиме моніторинг наслідків виконання документа державного планування для довкілля, у тому числі для здоров'я населення, один раз на рік оприлюднюватиме його результати на своєму офіційному веб-сайті у мережі Інтернет та у разі виявлення не передбачених звітом про стратегічну екологічну оцінку негативних наслідків для довкілля, у тому числі для здоров'я населення, вживатиме заходів для їх усунення.

Моніторинг наслідків виконання детального плану території для будівництва та обслуговування нежитлових будівель та споруд ТОВ «АКТІВ ПРИНТ» на території колишнього господарського двору на вул. Шевченка в селі Родатичі Львівського району Львівської області - спостереження, збирання, оброблення, передавання, збереження та аналіз інформації про стан довкілля, прогнозування його змін і розроблення науково-обґрунтованих рекомендацій для прийняття рішень про запобігання негативним змінам стану довкілля та дотримання вимог екологічної безпеки - буде здійснюватись шляхом періодичного (не менше одного разу на рік) аналізу статистичних та інших даних щодо якості компонентів навколишнього природного середовища та показників захворюваності населення на територіях, прилеглих до ділянки, на яку розповсюджується дія документа державного планування.

Метою моніторингу планованої діяльності є забезпечення ефективного та в повному обсязі впровадження заходів пом'якшення та мінімізації впливів та наслідків, передбачених насамперед в сфері охорони навколишнього природного середовища; забезпечення неухильного дотримання вимог чинного законодавства.

Екологічний та соціальний багаторівневий моніторинг також передбачає своєчасне виявлення нових проблем, можливих екологічних загроз та не передбачених раніше впливів.

При здійсненні моніторингу основну увагу належить приділяти заходам, передбаченим в сфері охорони навколишнього природного середовища. Виконання ряду планувальних і технічних заходів, визначених

ДПТ, а також заходів, передбачених цільовими регіональними програмами в сфері охорони навколишнього природного середовища є обов'язковою умовою для досягнення стійкості природного середовища до антропогенних навантажень та забезпечення сприятливих санітарно-гігієнічних умов проживання населення.

При проведенні моніторингу за реалізацією рішень ДПТ необхідно: здійснювати контроль за відповідністю проєктним рішенням реальних обсягів будівництва промислових об'єктів та об'єктів інженерної інфраструктури, а також розвитку озелених територій. Порівняння цих даних дасть реальний стан досягнутого рівня показників, що дозволить визначити недоліки і порушення, які негативно впливають на комфортність проживання населення, і обґрунтувати необхідні заходи щодо їх усунення.

Моніторинг очікуваних впливів реалізації даного ДПТ повинен здійснюватися за наступними показниками:

- радіус санітарно-захисних зон промислово-виробничих підприємств, м;
- площа зелених насаджень спеціального призначення (шумозахисне озеленення, озеленення санітарно-захисних зон), га;
- кількість проб якості питної води з централізованих джерел водопостачання, проб/місяць, проб/рік;
- обсяг стічних вод від виробничо-господарської зони, м³/рік;
- обсяг утворених відходів, тонн/рік;
- обсяг викидів забруднюючих речовин в атмосферне повітря від стаціонарних та пересувних джерел, тонн/рік;
- кількість проб стану атмосферного повітря, проб/місяць, проб/рік;
- кількість випадків захворюваності дитячого та дорослого населення на хвороби органів дихання, хвороби шлунково-кишкового тракту, алергічні захворювання, кількість випадків/рік.

Моніторинг включає, але не обмежується наступними етапами:

- вибір параметрів навколишнього природного та соціального середовища;
- встановлення ключових параметрів моніторингу;
- візуальний огляд;
- аналіз інформації, що була отримана під час моніторингу та за необхідності розробка комплексу заходів, що усувають або максимально пом'якшують вплив об'єкту на навколишнє природне та соціальне середовище.

Моніторинг базується на розгляді обмеженого числа пріоритетних показників за кожним зі стратегічних напрямів і аналізі досягнення запланованих результатів.

Екологічні індикатори для моніторингу виконання ДПТ:

- обсяги викидів забруднювальних речовин в атмосферне повітря від стаціонарних і пересувних джерел;
- індекс забруднення атмосфери;

- обсяги використання питної води;
- обсяги скидання зворотних вод;
- обсяги утворення побутових та виробничих відходів;
- рівень благоустрою та озелення території;
- стан ґрунтового покриву території.

Результати моніторингу оприлюднюватимуться з метою забезпечення максимальної доступності для органів влади та громадськості.

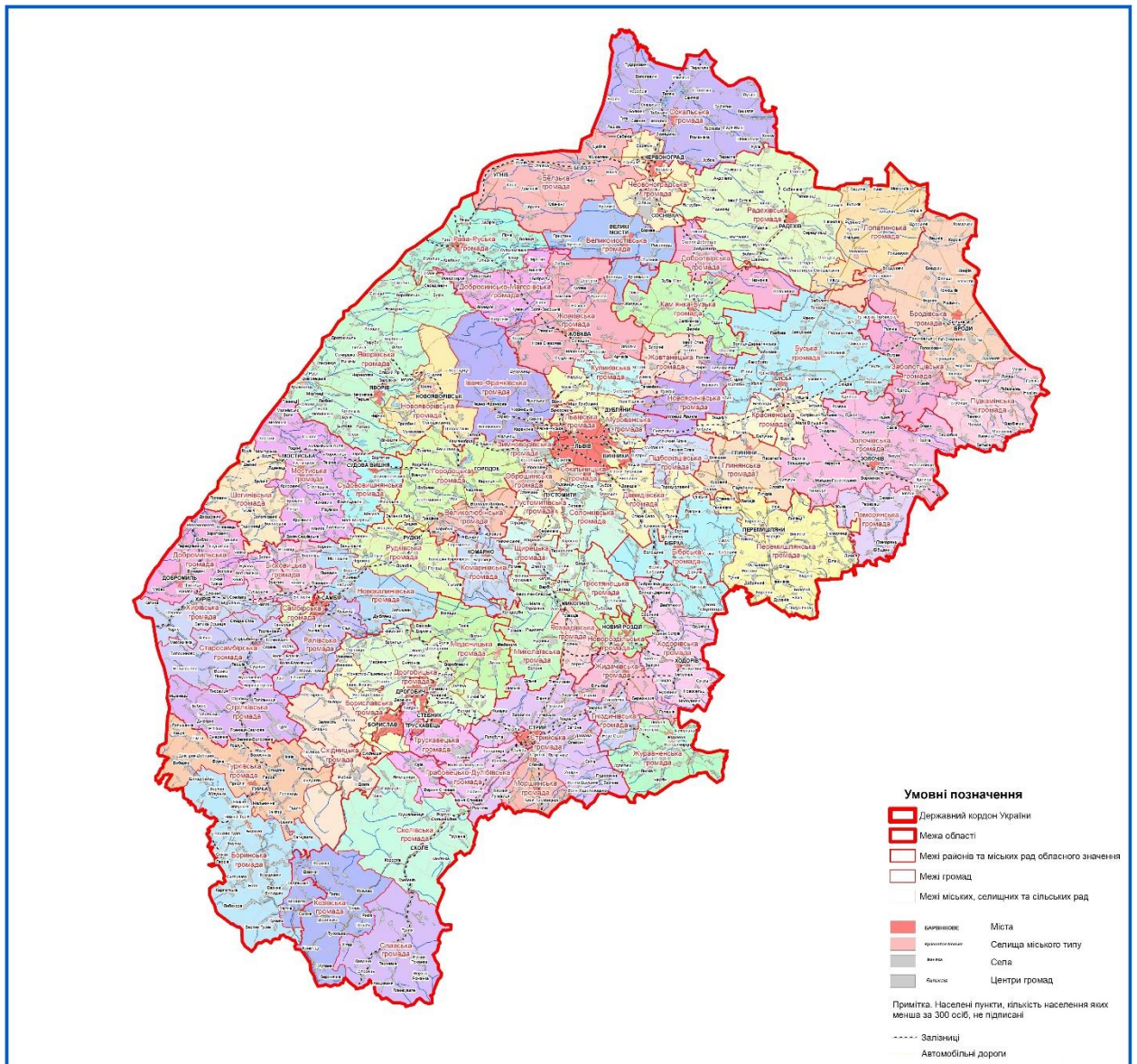
Моніторинг може бути використаний для:

- порівняння очікуваних і фактичних наслідків для отримання інформації щодо реалізації ДПТ;
- отримання інформації, яка може бути використана для поліпшення майбутніх оцінок (моніторинг як інструмент контролю якості СЕО);
- перевірки дотримання екологічних вимог, встановлених відповідними органами влади;
- перевірки фактичного виконання ДПТ відповідно до затвердженого документа, включаючи передбачені заходи із запобігання, скорочення або пом'якшення несприятливих для довкілля та здоров'я населення наслідків.

На підставі отриманих моніторингових результатів розроблятимуться рекомендації з коригування, покращення планованої діяльності.

10. Опис ймовірних транскордонних наслідків для довкілля, у тому числі для здоров'я населення (за наявності)

Транскордонні наслідки для довкілля, у тому числі для здоров'я населення, - відсутні з огляду на географічне положення ділянки опрацювання та вид планованої діяльності.



11. Резюме нетехнічного характеру інформації

Детальний план території для будівництва та обслуговування нежитлових будівель та споруд ТОВ «АКТИВ ПРИНТ» на території колишнього господарського двору на вул. Шевченка в селі Родатичі Львівського району Львівської області є містобудівною документацією, що визначає планувальну організацію та розвиток території.

У даному проєкті детального плану території для будівництва та обслуговування нежитлових будівель та споруд ТОВ «АКТИВ ПРИНТ» на території колишнього господарського двору на вул. Шевченка в селі Родатичі Львівського району Львівської області опрацьовано планувальне рішення використання території площею 2,000 га (площа ділянки опрацювання – 1,0272 га).

На даний час територія опрацювання належить до земель сільськогосподарського призначення та не використовується за призначенням.

Проєкт ДПТ розробляється з метою для будівництва та обслуговування нежитлових будівель та споруд ТОВ «АКТИВ ПРИНТ».

Проєктом не передбачено розміщення на території ДПТ об'єктів, що можуть здійснювати негативний вплив на умови перебування на ділянці ДПТ.

Планована діяльність не вимагає встановлення санітарно-захисних зон.

Стан навколишнього середовища на території проєктування в цілому можна характеризувати як задовільний.

Відповідно до ст. 3 Закону України «Про оцінку впливу на довкілля» здійснення оцінки впливу на довкілля не є обов'язковим у процесі прийняття рішень про провадження вказаної планованої діяльності (виробництво та складування пакувальної тари).

Альтернативні можливості використання території опрацювання відсутні.

Вплив транскордонних екологічних наслідків проєктованого об'єкту на інші держави відсутній.

Городоцька міська рада у межах своєї компетенції здійснюватиме моніторинг наслідків виконання документа державного планування для довкілля, у тому числі для здоров'я населення. Результати моніторингу оприлюднюватимуться з метою забезпечення максимальної доступності для органів влади та громадськості. На підставі отриманих моніторингових результатів розроблятимуться рекомендації з коригування, покращення планованої діяльності.