



ФОП Лаврін Ярослав
Володимирович

Кваліфікаційний сертифікат: серія АА №004578
Виданий 26.12.2019

Шифр:142/23

**Детальний план території
для будівництва ставка – акумулюючої водойми у с.
Вовчухи Львівського району Львівської області**
Замовник: Виконавчий комітет Городоцької міської ради

ФОП



Лаврін Я.В.

ГАП



Лаврін В.С.

Львів-2023

ДОВІДКА ГАПа

Проект детального плану території в с. Вовчухи, Львівського району, Львівської області, розроблений згідно з діючими нормами, правилами та державними стандартами і передбачає заходи, які забезпечують вибухову і пожежну безпеку при експлуатації будинків і споруд.

Головний архітектор проекту



Лаврін В.С.

Склад проекту:

- I. Стратегія просторового розвитку території територіальної громади.
- II. Графічна частина.

Зміст стратегії просторового розвитку території територіальної громади:

1. Вступ.

2. Частина I. Комплексна оцінка території.

- 2.1. Просторово-планувальна організація території.
- 2.2. Землеустрій та землекористування.
- 2.3. Природоохоронні та ландшафтно-рекреаційні території.
- 2.4. Обмеження у використанні земельних ділянок.
- 2.5. Забудова територій та господарська діяльність.
- 2.6. Обслуговування населення.
- 2.7. Транспортна мобільність та інфраструктура.
- 2.8. Інженерне забезпечення території, трубопровідний транспорт та телекомунікація.
- 2.9. Інженерна підготовка та благоустрій території.

3. Частина II. Обґрунтування проектних рішень.

- 3.1. Просторово-планувальна організація території.
- 3.2. Природоохоронні та ландшафтно-рекреаційні території.
- 3.3. Обмеження у використанні земельних ділянок.
- 3.4. Функціональне зонування території детального планування.
- 3.5. Забудова територій та господарська діяльність.
- 3.6. Обслуговування населення.
- 3.7. Транспортна мобільність та інфраструктура.
- 3.8. Інженерне забезпечення території, трубопровідний транспорт та телекомунікація.
- 3.9. Інженерна підготовка та благоустрій території.
- 3.10. Землеустрій та землекористування.
- 3.11. Охорона навколишнього середовища.
- 3.12. Інженерно-технічні заходи цивільного захисту.
- 3.13. План реалізації містобудівної документації.
- 3.14. Додатки.

Перелік аркушів графічної частини:

Містобудівна частина:

1. Схема розташування території детального плану території в системі планувальної структури населеного пункту. Аркуш № 1.
2. Схема сучасного використання території та схема існуючих обмежень у використанні земель. М 1:1000. Аркуш № 2.
3. Проектний план та схема проектних обмежень у використанні земель. План функціонального зонування території. План червоних ліній. Схема транспортної мобільності та інфраструктури. М 1:1000. Креслення поперечних профілів вулиць. М 1:200. Аркуш №3.
4. Схема інженерного забезпечення території. М 1: 1000. Аркуш № 4.

5. Схема інженерної підготовки, благоустрою території та вертикального планування. М 1:1000. Аркуш № 5.

6. Схема інженерно-технічних заходів цивільного захисту на мирний час. М 1:1000. Аркуш № 6.

7. Схема інженерно-технічних заходів цивільного захисту на особливий час. М 1:1000. Аркуш № 7.

Землевпорядна частина:

1. План сучасного використання земель за формою власності із зазначенням категорій та виду цільового призначення, з урахуванням наявних обмежень та обтяжень М 1:1000. Аркуш №1.

2. План земельних ділянок, сформованих за результатами розроблення детального плану, відомості про які підлягають внесенню до Державного земельного кадастру. М 1:1000. Аркуш №2.

3. План земельних ділянок, право власності на які посвідчено до 2004 року та відомості про які не внесено до Державного земельного кадастру М 1:1000 Аркуш №3.

4. План обмежень у використанні земель, відомості про які підлягають внесенню до Державного земельного кадастру на підставі розробленої містобудівної документації. М 1:1000. Аркуш №4.

1. Вступ

Детальний план території (далі ДПТ) в межах с. Вовчухи, Львівського району, Львівської області, розроблений на замовлення Городоцької міської ради у відповідності з ДБН Б.2.2-12:2019 "Планування та забудова територій", ДБН Б.1.1-14:2021 "Склад та зміст містобудівної документації на місцевому рівні", ДСП-173 "Санітарні правила планування та забудови населених пунктів" та Закону України № 3038-VI від 17.02.2011р. "Про регулювання містобудівної діяльності".

Головною метою розроблення ДПТ є:

- уточнення у більш крупному масштабі положень раніше розробленого генерального плану с. Вовчухи;

- уточнення функціонального призначення території, просторової композиції, параметрів забудови;

- визначення всіх планувальних обмежень використання території згідно з державними будівельними та санітарно-гігієнічними нормами.

Підставами для розроблення детального плану території є:

1. Рішення Городоцької міської ради від 23.09.2021р. № 2506 "Про надання дозволу на розробку детального плану території для будівництва ставка-акумуючої водойми";

2. Завдання на проектування.

При розробці ДПТ враховано:

1. Топографічне знімання території М 1:500, виконаного ФОП "Кульчицький Б. В."

2. Схему планування Львівської області.

3. Генеральний план с. Долиняни та с. Вовчухи, виконаного ТзОВ "ГеоБуд" у 2014 році.

В проєкті опрацьовано планувальне рішення використання та забудови території орієнтовною площею **1,2901 га.**

2. Частина I. Комплексна оцінка території.

2.1 Просторово-планувальна організація території.

Територія детального планування розташована у південній частині с. Вовчухи.

З північної, східної, південної та західної сторони територія проектування межує із землями сільськогосподарського призначення для ведення особистого селянського господарства. Також з північної сторони від території проектування орієнтовно за 150 метрів розташовані ділянки житлової забудови.

Село Вовчухи розташоване за 37 км від Львова. Населення становить 747 осіб, площа території – 2310 км². Орган місцевого самоврядування Городоцька міська рада.

Городоцька міська громада – територіальна громада в Україні, у Львівському районі Львівської області. Адміністративний центр — місто Городок.

Площа громади — 375,9 км², населення — 39 851 мешканців (2020).

До складу громади входять 1 місто і 38 сіл.

Геоструктурно Городоччина відноситься до стику двох значних тектонічних структур – Західноєвропейської платформи (північно-східна частина району) та Карпатської складчастої системи (решта території району). Тектонічна межа між ними проходить за лінією Немирів-Городок-Розвадів.

Орографічно місцевість проектування лежить на стику кількох географічних районів. Південно-західна частина району межує зі західною окраїною Подільської височини (Подільське горбогір'я) у межах рівнинної території Опілля з абсолютними висотами 290-320 м н. р. м. Більша частина району лежить у північно-західній частині Передкарпаття у межах полого-хвилястої Сянсько-Дністровської вододільної рівнини з абсолютними висотами 270-290 м н. р. м. (в окремих випадках понад 300 м, наприклад біля сіл Галичани і Речичани) та акумулятивної плоскої, місцями заболоченої, терасової рівнини – Верхньодністровської улоговини з абсолютними висотами нижче 260 м н. р. м. Поверхня району рівнинна. Рівнини Городоччини за висотою над рівнем моря належать до височин, а за зовнішньою будовою – до хвилястих горбисто-увалистих та зандрових рівнин, розчленованих долинами річок Бистриця Тисменицька, Верещиця і Ставчанка, що є притоками Дністра різного порядку (басейн Чорного моря), а також річки Вишня, Раків, Глинець і Гноянець, що є притоками Сяну (басейн Балтійського моря). Через територію району проходить Головний європейський вододіл.

Територією Городоччини протікає кілька річок, найбільшою серед яких є Верещиця, що утворює на своєму шляху десятки (понад 84) ставів. У надрах району є поклади гончарної глини, вапняку, сірки, торфу, а також родовища природного газу. В економіці Городоччини домінує сільське господарство, основний його напрямок – тваринництво.

Клімат Городоччини, відповідно до його географічного положення є помірно-континентальний, перехідний від морського помірного до помірного континентального. Протягом року переважає помірне морське повітря з Атлантики, яке приносить взимку відлиги, хмарність і снігопади, а влітку – прохолоду і рясні дощі. Менше поширене континентальне помірне і тропічне повітря, яке влітку приносить різке потепління. Іноді проникають арктичні повітряні маси. Взимку вони викликають ясну морозну погоду, а влітку і восени – прохолодну з опадами.

Абсолютна максимальна температура повітря (37⁰С), абсолютна мінімальна (-33⁰С), середня температура найбільш холодної п'ятиденки (-20⁰С), середня максимальна температура найбільш теплого (23⁰С), середня температура опалювального сезону (-0,2⁰С) і його тривалість - 191 доба. Середня місячна відносна вологість повітря о 13 год. в січні становить 80 %, в липні – 58 %. Число днів з сніговим покривом становить 89-90 днів,

середня висота снігового покриву 19 см. Переважаючим напрямком вітрів є: взимку – західний і південно-західний, влітку – західний і північно-західний.

Достатність годин сонячного тепла, відсутність різкого перепаду температур повітря, а також невелика річна амплітуда температур, відсутність сильних вітрів протягом року сприяють вирощуванню різних сільськогосподарських культур та використання території району як зони відпочинку.

Сельбищні території села формує, в основному, житлова малоповерхова, садибна забудова.

2.2 Землеустрій та землекористування.

У межу розроблення ДПТ потрапила одна сформована ділянка (кадастровий номер: 4620983300:18:000:0054). Категорія земель – землі сільськогосподарського призначення. Цільове призначення – 01.03 для ведення особистого селянського господарства. Площа території 1 га. Ділянка перебуває у приватній власності.

2.3 Природоохоронні та ландшафтно-рекреаційні території.

На території проектування цінних зелених насаджень немає. На території проектування відсутні об'єкти та території природно-заповідного фонду, їх функціональні та охоронні зони, території, зарезервовані з метою наступного їх заповідання, об'єкти екомережі, території Смарагдової мережі, водно-болотні угіддя міжнародного значення, біосферні резервати програми ЮНЕСКО “Людина і біосфера”, об'єкти всесвітньої спадщини ЮНЕСКО.

2.4 Обмеження у використанні земельних ділянок.

Територія ДПТ розташована за межами зон охорони пам'яток культурної та археологічної спадщини та інших санітарних і планувальних обмежень.

Проте обмеженням для даної території є санітарно-захисна зона (300 м) від проєктованого кладовища згідно з рішеннями генерального плану с. Вовчухи.

2.5 Забудова території та господарська діяльність.

В межах розроблення ДПТ існуюча забудова відсутня.

2.6 Обслуговування населення.

В межах території проектування забезпечення населення підприємствами та закладами обслуговування є відсутнє.

2.7 Транспортна мобільність та інфраструктура.

Існуючий транспортний доступ від існуючої забудови села до території проектування представлений проїздом, який на даний час має ґрунтове покриття. Дана ґрунтова дорога об'їжджає ділянку зі східної, південної та західної сторін.

З північної сторони села проходить автошлях міжнародного значення Львів-Шегині М11, що є складовою європейського маршруту Е40. Загальна довжина — 71,6 км. Також проходить залізниця, зупинка Вовчухи.

2.8 Інженерне забезпечення території, трубопровідний транспорт та телекомунікація.

Через територію проектування існуючі інженерні мережі не проходять.

2.9 Інженерна підготовка та благоустрій території.

В межах розроблення ДПТ відсутні елементи благоустрою.

На території опрацювання перепад висот становить орієнтовно 11,5 м (265,50-254,00). Ухил рельєфу - у північному напрямку. Південна частина ділянки заболочена.

Території зі складними інженерними умовами та цінні зелені насадження в межах опрацювання відсутні.

Геотехнічні умови сприятливі для влаштування акумулюючої водойми.

3. Частина II. Обґрунтування проектних рішень.

3.1 Просторово-планувальна організація території.

Територія, на яку розробляється детальний план (орієнтовна площа 1,2901 га), розміщена у південній частині с. Вовчухи.

Найвною містобудівною документацією на територію, що розглядається даним ДПТ, є схема планування території Львівської області, розроблена українським державним науково-дослідним інститутом проектування міст "ДНІПРОМІСТО" у 2009 році; Генеральний план с. Долиняни та с. Вовчухи Городоцького району Львівської області, розроблений ТзОВ "ГеоБуд" у 2014 році.

Згідно з схемою планування території Львівської області, дана територія розташована в межах інвестиційно-привабливих територій в зоні впливу міжнародних транспортних коридорів. Згідно з Генеральним планом села Вовчухи, дана територія знаходиться в межах озелених територій.

ДПТ розроблено з встановленням основних регламентів:

- визначення принципової планувальної структури території, для забезпечення транспортного обслуговування проєктованих об'єктів та зв'язок проєктованої території з іншими ділянками села;
- раціональне використання території враховуючи планувальні обмеження;
- формування об'ємно-просторової композиції проєктованої території;
- визначення допустимої висоти забудови (до 6 м).

3.2 Природоохоронні та ландшафтно-рекреаційні території.

В межах території розроблення ДПТ генпланом с. Вовчухи не передбачаються ландшафтно-рекреаційні території.

3.3 Обмеження у використанні земельних ділянок.

Існуючі обмеження щодо планування та забудови даної території є відсутні.

На території ділянки встановлені проєктовані планувальні обмеження:

- СЗЗ (300 м) від проєктованого кладовища згідно рішень Генерального плану с. Вовчухи.
- охоронна зона від проєктованої ЛЕП 0,4 кВ
- відстань від майданчику для тимчасового зберігання автотранспорту до торця будівлі більше 10 метрів

3.4 Функціональне зонування території детального планування.

Згідно намірів замовника та проектного рішення даного детального плану території залишається існуюче функціональне призначення проєктованої території (землі сільськогосподарського призначення). Проєктована ділянка складається з таких зон:

- Зони ставка-акумулюючої водойми для зрошення декоративних рослин, площею 0,3743 га;
- Зони господарської забудови (площею 27,5 м²);
- В'їздної зони з майданчиком для тимчасового зберігання автотранспорту (кількість машиномісць – 3).

В містобудівних регламентах для кожної територіальної зони встановлюються:

- переважні види використання;
- супутні види дозволеного використання;
- допустимі види використання.

Допустимі види використання можуть бути дозволені за умови виконання визначених вимог і отримання спеціальних погоджень з відповідними підрозділами органів виконавчої влади та територіальними спеціально – уповноваженими органами центральних органів виконавчої влади та розробником генерального плану (в разі необхідності).

До переважних видів використання територіальної зони можуть встановлюватися супутні. За відсутності на земельній ділянці переважного виду використання, супутній вид не допускається. До супутніх видів переважного використання можуть відноситися:

- об'єкти, що технологічно пов'язані з об'єктами переважних видів або сприяють їх безпеці, в тому числі протипожежні, у відповідності до чинної нормативно-технічної документації;

- споруди, що призначені для охорони об'єктів переважного чи дозволеного виду використання;

- об'єкти інженерної інфраструктури: автостоянки, гаражі, паркінги;

- об'єкти благоустрою (, місця для відпочинку);

Сумарна площа об'єктів супутнього виду використання не повинна перевищувати загальну площу переважних та допустимих видів використання.

Містобудівні умови та обмеження

1. Назва об'єкта будівництва – ставок-акумуляююча водойма

2. Інформація про замовника: Виконавчий комітет Городоцької міської ради

3. Наміри забудови: нове будівництво ставка-акумуляюючої водойми та господарської будівлі

4. Адреса будівництва або місце розташування об'єкта: село Вовчухи, Львівський район, Львівська область.

5. Документ, що підтверджує право власності або користування земельною ділянкою: кадастровий номер ділянки: 4620983300:18:000:0054.

6. Площа земельної ділянки: 0,9994 га

7. Цільове призначення земельної ділянки: 01.03 Для ведення особистого селянського господарства;

8. Посилання на містобудівну документацію: генплан с. Долиняни та с. Вовчухи Львівського району Львівської області (2014 року)

9. Функціональне призначення земельної ділянки: землі сільськогосподарського призначення

10. Основні техніко-економічні показники об'єкта будівництва: приведені у п.3.13 пояснювальної записки

11. Гранично допустима висота будівель: орієнтовно до 6 м

12. Максимально допустимий процент забудови земельної ділянки: 10%

13. Максимально допустима щільність населення: -

14. Відстані від об'єкта, який проектується, до меж червоних ліній та ліній регулювання забудови: -

15. Планувальні обмеження (зони охорони пам'яток культурної спадщини, зони охорони ландшафту, межі історичних ареалів, прибережні захисні смуги, санітарно-захисні зони): СЗЗ (300 м) від проєктованого кладовища згідно з рішенням Генерального плану с. Вовчухи

16. Мінімально допустимі відстані від об'єкту, що проектується, до існуючих будинків та споруд: 8 м

17. Охоронні зони інженерних комунікацій: 2 м від проєктованої ЛЕП 0,4 кВ.

18. Вимоги до необхідності проведення інженерних вишукувань згідно з державними будівельними нормами ДБН А.2.1-1-1-2008 «Інженерні вишукування для будівництва»: не вимагається

19. Вимоги щодо благоустрою: на ділянці провести комплексний благоустрій, що включатиме організацію та заощення під'їздів

20. Забезпечення умов транспортно-пішохідного зв'язку: забезпечити безперешкодний під'їзд до об'єкту проектування

21. Вимоги щодо забезпечення необхідною кількістю парко місць: згідно ДБН Б.2.2-12:2019

22. Вимоги щодо охорони культурної спадщини: немає

3.5 Забудова територій та господарська діяльність.

Територія ДПТ розташована за межами зон охорони пам'яток культурної та археологічної спадщини.

Детальним планом території передбачено розташувати ставок-акумулюючу водойму для зрошення декоративних рослин, площею 0,3743 га, з орієнтовними габаритами 82 м × 48 м. Водойма розташована в південній частині ділянки та з'єднана з будівлею заощеними доріжками. В північно-західній частині запроектована господарська будівля з під'їздом, площею 27,5 м², гранична висота: 6 м. Будівля прямокутна в плані, розміри: 5 м × 5,5 м. Відстань від торця до автостоянки: 12 м.

Для догляду за будівлею і здійснення її поточного ремонту відстань до межі сусідньої ділянки від конструкції стін, що найбільш виступає треба приймати не менше 3,0 м. При цьому повинно бути забезпечене влаштування необхідних інженерно-технічних заходів, що запобігатимуть стіканню атмосферних опадів з покрівель та карнизів будівель на територію суміжних ділянок.

На ділянці не передбачене довготривале перебування людей.

3.6 Обслуговування населення.

В межах проєктованої території не передбачається об'єкти обслуговування населення.

3.7 Транспортна мобільність та інфраструктура.

Під'їзд до проєктованої території передбачено від існуючого проїзду з північно-західної сторони від ділянки шириною 3,5 м.

Паркування автотранспорту передбачено безпосередньо на ділянці. Кількість паркомісць – 3.

Рух транспорту та пішоходів по території зображено на схемі організації руху. (аркуш 3).

3.8 Інженерне забезпечення території, трубопровідний транспорт та телекомунікація.

Запропоновані проєктні рішення схеми інженерних мереж у даному проєкті необхідно розробити на наступній стадії проєктування після отримання технічних умов у встановленому порядку, підставою для отримання яких є показники, приведені в даному розділі. Оскільки на ділянці не передбачене довготривале перебування людей, запроектований один вид інженерної інфраструктури - електропостачання.

Електропостачання

Електропостачання проєктованої господарської будівлі передбачено згідно технічних умов Городоцького РЕМ ПАТ «Львівобленерго».

Електропостачання проєктованої будівлі відбувається від існуючої лінії ЛЕП 0,4

кВ, яка розташована з північно-східної сторони від ділянки.

3.9 Інженерна підготовка та благоустрій території

Проектом передбачені загальні заходи з інженерної підготовки території сприятливої для будівництва.

До загальних заходів відноситься:

- максимальне збереження природного рельєфу, ґрунтового покриву та існуючих зелених насаджень;
- виконується обсяг земляних робіт з урахуванням використання на будівельному майданчику ґрунтів, які витискаються;
- виконується організація відводу поверхневих вод з ухилом в сторону зниження рельєфу місцевості зі швидкостями, які виключають ерозію ґрунту.

В склад заходів по інженерній підготовці території включені:

- вертикальне планування території;
- поверхнєве водовідведення.

Рельєф території дозволяє забезпечити організований збір та відведення зливних стоків та стоків весняного танення снігу. Схему інженерної підготовки розроблено на основі проектного плану.

На схемі інженерної підготовки, благоустрою території та вертикального планування (аркуш 5) приведені напрямки і величини ухилів проєктованих проїздів, а також проєктовані та існуючі відмітки проїжджої частини вулиць на перехрестях.

По периметру проєктованої ділянки передбачено влаштування огороження.

Для озеленення рекомендується використовувати – квітники, клумби, рослини, що в'ються, компактні групи кущів, невисокі окремо стоячі дерева, вільні композиції і різноманітні прийоми озеленення. Рекомендується використання декоративних видів зелених насаджень.

Вимощення по периметру будівлі повинне щільно примикати до цоколя будівлі. Похил вимощення повинен бути не менше ніж 1% і не більше ніж 10%.

3.10 Землеустрій та землекористування.

Проектним рішенням даного ДПТ не передбачено зміну цільового призначення земельної ділянки з кадастровим номером: 4620983300:18:000:0054. Проектом передбачена зміна конфігурації даної ділянки з врахуванням втрат під проїзд, проєктована площа – 0,9994 га (площа втрат – 0.0006 га).

3.11 Охорона навколишнього природного середовища

Проектом не передбачено розміщення на території ДПТ об'єктів, що можуть здійснювати негативний вплив на навколишнє середовище.

Викиди, які створює господарська будівля в процесі експлуатації, є незначні, та не становлять небезпеки для здоров'я та життєдіяльності людей.

Охорона повітряного басейну

Для зменшення загазованості на вулицях і дорогах у населеному пункті пропонується застосовувати наступні заходи:

- покращити експлуатацію транспортних засобів і встановлення контролю за вмістом шкідливих речовин в вихлопних газах;
- обмежити рух вантажного транспорту через проїзд навколо ділянки.

Охорона водного басейну

Одним з важливих заходів по захисту водного басейну від забруднення є захист ґрунтових та поверхневих вод. Для цього передбачається організувати відвід

поверхневих вод, провести інженерну підготовку території та планову санітарну очистку селища.

Охорона ґрунтів

Для підтримання нормального санітарного стану ґрунтів передбачається вдосконалення санітарної очистки села вцілому. Зменшення долі забруднюючих речовин, що попадають в ґрунт з атмосфери, передбачено заходами по захисту повітряного басейну від забруднення.

Заходи для забезпечення нормативного стану земельних ресурсів під час рекультивациі та будівництва включають:

1. Обов'язкове дотримання меж території, відведеної для будівництва.
2. Складування рослинного ґрунту на спеціально відведених майданчиках з наступним використанням його при рекультивациі, вертикального планування будівельного майданчику.
3. Всі будівельні матеріали мають бути розміщені на спеціально відведеній ділянці з твердим покриттям.
4. Контроль за роботою інженерного обладнання, механізмів і транспортних засобів, своєчасний ремонт, недопущення роботи несправних механізмів.
5. Заправка будівельної техніки лише закритим способом – автозаправниками.
6. На будівельному майданчику біля в'їзних воріт передбачено місце мийки коліс для будівельного транспорту, що виїжджає.
7. Складання будівельних матеріалів та конструкцій в межах території відведення на вільних майданчиках з метою уникнення загромодження проїздів та проходів.

Тож у процесі будівництва та експлуатації даного ставка створення додаткових негативних впливів на ґрунт та надра не передбачається.

Проектом передбачається максимальне збереження існуючого рельєфу. Всі майданчики, під'їзди та доріжки передбачаються з влаштуванням мощення. Типи покриття прийняті із дотриманням діючих норм, виходячи з експлуатаційної доцільності.

Відповідно до ст. 3 Закону України Про оцінку впливу на довкілля, даний проект підлягає оцінці впливу на довкілля (ОВД). Відповідно до ст.2 Закону України Про стратегічну екологічну оцінку, цей Закон регулює відносини у сфері оцінки наслідків для довкілля, у тому числі для здоров'я населення, виконання документів державного планування та поширюється на документи державного планування, які стосуються сільського господарства, лісового господарства, рибного господарства, енергетики, промисловості, транспорту, поводження з відходами, використання водних ресурсів, охорони довкілля, телекомунікацій, туризму, містобудування або землеустрою (схеми) та виконання яких передбачатиме реалізацію видів діяльності (або які містять види діяльності та об'єкти), щодо яких законодавством передбачено здійснення процедури оцінки впливу на довкілля, або які вимагають оцінки, зважаючи на ймовірні наслідки для територій та об'єктів природно-заповідного фонду та екологічної мережі (далі – території з природоохоронним статусом), крім тих, що стосуються створення або розширення територій та об'єктів природно-заповідного фонду.

Розділ Стратегічна екологічна оцінка (СЕО) розробляється ТОВ "ЕКО ЦЕНТР ПРОЕКТ".

3.12 Інженерно-технічні заходи цивільного захисту

Інженерно-технічні заходи цивільного захисту у містобудівній документації спрямовані на забезпечення захисту населення і територій та зниження можливих матеріальних збитків від надзвичайних ситуацій техногенного та природного характеру, а також створення містобудівних умов для забезпечення стійкого функціонування об'єктів і споруд подвійного призначення та оформляються схемою інженерно-технічних заходів цивільного захисту.

Оповіщення людей

Для зменшення наслідків надзвичайних ситуацій техногенного та природного характеру необхідне своєчасне оповіщення жителів про загрозу та виникнення надзвичайних ситуацій, обстановку, яка склалася, а також інформування про порядок і правила поведінки в умовах надзвичайних ситуацій. Це дає можливість вжити необхідних заходів щодо захисту людей і матеріальних цінностей.

Створення системи оповіщення населення про загрозу виникнення надзвичайних ситуацій і постійне інформування жителів про них передбачається із використання радіотрансляційної мережі та встановленням гучномовців, із підключенням їх до централізованої системи оповіщення цивільного захисту області. Довготривале перебування людей на ділянці не передбачене.

Оповіщення людей в межах ДПТ про загрозу виникнення надзвичайних ситуацій здійснюється за допомогою гучномовця розміщеного на стовпі ЛЕП. Місце встановлення гучномовців показано на схемі ІТЗ ЦЗ.

Умови на підключення гучномовця визначаються Львівською філією ПАТ «Укртелеком».

Оповіщення людей здійснюється у відповідності до плану цивільного захисту району та шляхом передачі інформації через радіотрансляційну мережу.

Захист людей на випадок виникнення надзвичайних ситуацій природного і техногенного характеру

Не передбачається укриття людей в підвальних та цокольних приміщеннях проекрованої будівлі в межах ДПТ. З метою укриття може використовуватись найпростіше укриття.

Найбільш доступними найпростішими укриттями є щілини – відкриті й перекриті.

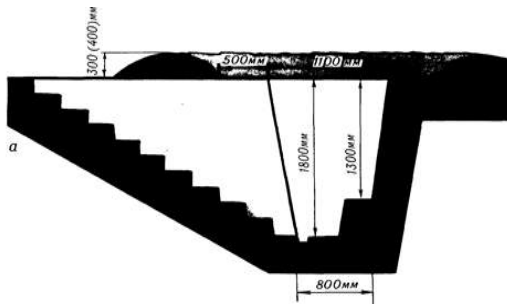
При укритті людей навіть у простих, відкритих щілинах, то імовірність їхнього ураження ударною хвилею, тепловим та радіаційним випромінюванням зменшиться в 1,5–2 рази порівняно з розташуванням на відкритій місцевості; можливість опромінення людей у результаті радіоактивного зараження місцевості зменшиться в 2–3 рази, а після дезактивації заражених щілин – у 20 разів і більше. Якщо ж щілини перекрити, то захист від теплового випромінювання буде повним, від ударної хвилі збільшиться в 2,5–3 рази, а радіоактивного випромінювання при товщині ґрунтового обсіпання поверх перекриття 60–70 см – у 200–300 разів. Перекриття щілини буде охороняти, крім того, від безпосереднього попадання на одяг і шкіру людей радіоактивних, отруйних речовин і бактеріальних засобів, а також від ураження уламками будинків, що руйнуються.

Перекриті щілини не забезпечують захисту від отруйних речовин і бактеріальних засобів. При користуванні ними у випадках хімічного й бактеріологічного зараження варто застосовувати засоби індивідуального захисту органів дихання та шкіри.

Довжина щілини визначається кількістю людей, що укриваються в ній. При

розташуванні людей, що укриваються сидячи, довжина щілини визначається з розрахунку 0,5–0,6 м на одну людину. У ряді випадків у щілинах можуть передбачатися місця для лежання з розрахунку 1,5–1,8 м на людину. У щілині на 10 чоловік, наприклад, можна рекомендувати 7 місць для сидіння і 3 місця для лежання. Така щілина буде мати довжину 8–10 м. Нормальна місткість щілини – від 10 до 15 чоловік, найбільша – до 50 чоловік.

З метою ослаблення вражаючого впливу ударної хвилі на перекриття щілину роблять зигзагоподібною чи ламаною, довжина прямої ділянки повинна бути не більше 15 м.



Малюнок – Відкрита щілина

Місце будівництва щілини потрібно вибрати переважно на ділянках без твердих ґрунтів і покриттів. Не можна будувати щілини поблизу вибухонебезпечних цехів і складів, резервуарів із сильнодіючими отруйними речовинами, біля електричних ліній високої напруги, магістральних газів – і теплопроводів та водопроводів. При виборі місця для щілини потрібно враховувати, крім того, вплив рельєфу й опадів на характер можливого радіоактивного зараження місцевості; майданчик для неї варто вибрати на незатоплюваному ґрунтовими, паводковими і зливовими водами ділянці, у місці зі стійким ґрунтом (виключаючи зсуви).

Відстань між сусідніми щілинами повинна бути не меншою за 10 м. Будівництво щілини варто починати з розбивки і трасування її – позначення плану щілини на обраному місці. На границях майданчика й у місцях зломів її забивають коли; між колами натягають трасувальні шнури, вздовж яких лопатами відриваються канавки. Планування щілини повинне бути зроблене з таким розрахунком, щоб поверхневі води вільно стікали в сторони, не потрапляючи в щілину. Якщо щілину розташовують на схилі, то вище неї варто відривати канаву для відводу вод.

Місце влаштування найпростішого укриття – перекритої щілини, місткістю 15 чоловік показано на схемі інженерно-технічних заходів цивільного захисту.

Евакуація людей

Евакуація людей при виникненні надзвичайної ситуації проводиться по факту її виникнення (раптова евакуація). Евакуація здійснюється пішим порядком та із використанням власних транспортних засобів.

Евакуація населення в пішому порядку проводиться по основним магістральним вулицям населеного пункту (основні напрямки евакуації населення показано на кресленні інженерно-технічних заходів цивільного захисту).

Заходи сейсмічної безпеки

Оскільки об'єкти в межах ДПТ за поверховістю не перевищують значень вказаних у ДБН В.1.1-12:2014 «Будівництво у сейсмічних районах України», мають просту та симетричну форму то відповідна територія належить до 6-бальної за шкалою

MSK-64 зони інтенсивності землетрусу. При проектуванні будівель та споруд слід використовувати карту А комплексу карт загального сейсмічного районування - 2004 вищезгаданих будівельних норм.

Для забезпечення сейсмостійкості будівель на наступних стадіях проектування належить виконувати вимоги відповідних Державних будівельних норм.

Заходи сейсмічної безпеки повинні враховуватись при проектуванні будівель, споруд тощо в межах ДПТ.

Протипожежні заходи

Проектований ставок-акумуляуючу водойму при потребі можна використовувати як водойму для гасіння пожеж.

Кодекс Цивільного захисту України регулює відносини, пов'язані із захистом населення, територій, навколишнього природного середовища та майна від надзвичайних ситуацій, реагування на них, функціонуванням єдиної державної системи цивільного захисту, та визначає повноваження органів державної влади, органів місцевого самоврядування, права та обов'язки громадян України, підприємств, установ та організацій незалежно від форми власності при виникненні надзвичайних ситуації і проведенні відповідних заходів щодо їх ліквідації.

Схема ДПТ «Інженерно-технічні заходи цивільного захисту» є інструментом виконання вимог Закону на місцевому рівні, а обґрунтовані даним проектом рішення та пропозиції є обов'язковими для виконання.

3.13 План реалізації містобудівної документації

Першочергові заходи реалізації ДПТ наступні:

- А. Будівництво ставка-акумуляуючої водойми та проекрованої споруди ;
- Б. Реконструкція дорожньо-транспортної мережі;
- В. Будівництво інженерної інфраструктури;
- Г. Встановлення малих архітектурних форм, елементів благоустрою та озеленення території.

Згідно закону України «Про регулювання містобудівної діяльності» детальний план території підлягає розгляду на громадських слуханнях. Порядок проведення громадських слухань визначено постановою Кабінету міністрів України.

Загальна доступність матеріалів детального плану території забезпечується шляхом його розміщення на веб-сайті органу місцевого самоврядування, у місцевих друкованих засобах масової інформації, а також у загальнодоступному місці у приміщенні такого органу, крім частини, що належить до інформації з обмеженим доступом відповідно до законодавства. Зазначена частина може включатися до складу детального плану території як окремий розділ.

Виконавчий орган місцевої влади забезпечує оприлюднення детального плану території протягом 10 днів з дня його затвердження. Детальний план території розглядається і затверджується Городоцькою міською радою Городоцької ОТГ протягом 30 днів з дня його подання.

Детальний план території не підлягає експертизі.

Затверджений детальний план території є підставою для оформлення вихідних даних для проекту землеустрою та на проектування об'єкта – містобудівних умов та обмежень, завдання на проектування та технічних умов.

При розробленні ДПТ використані наступні матеріали:

- план топографічного знімання території М 1:500, виконаний ФОП "Кульчицький Б. В.";
- завдання на розроблення детального плану території;
- витяг з рішення Городоцької міської ради від 23.09.2021р. № 2506 "Про надання дозволу на розробку детального плану території для будівництва ставка-акумуляуючої водойми";
- генеральний план с. Долиняни та с. Вовчухи, виконаного ТзОВ "ГеоБуд" у 2014 році.
- матеріали Електронної кадастрової карти Держкомзему України.

Основні проектні показники детального плану території

| Назва показників | Одиниця виміру | Значення показників | |
|--|----------------|---------------------|----------------------|
| | | Існуючий стан | Розрахунковий період |
| 1 | 2 | 3 | 4 |
| Територія | | | |
| Територія в межах проекту: | га | 1,2901 | 1,2901 |
| <i>- територія сільськогосподарського призначення (ОСГ), в т.ч.:</i> | <i>га</i> | <i>1</i> | <i>0,9996</i> |
| - водойма | га | - | 0,3743 |
| - господарська будівля | га | - | 0,00275 |
| - заощення | га | - | 0,10697 |
| - озеленення | га | - | 0,5156 |
| <i>- проїзди</i> | <i>га</i> | <i>0,2397</i> | <i>0,2209</i> |
| <i>- територія озеленення загального користування</i> | <i>га</i> | <i>0,0504</i> | <i>0,0696</i> |
| Гранична висота | м | - | 6 |
| Максимальний відсоток забудови: | % | - | 10 |
| Вулично-дорожня мережа | | | |
| Відкриті автостоянки для тимчасового зберігання легкових автомобілів | маш.-місць | - | 3 |

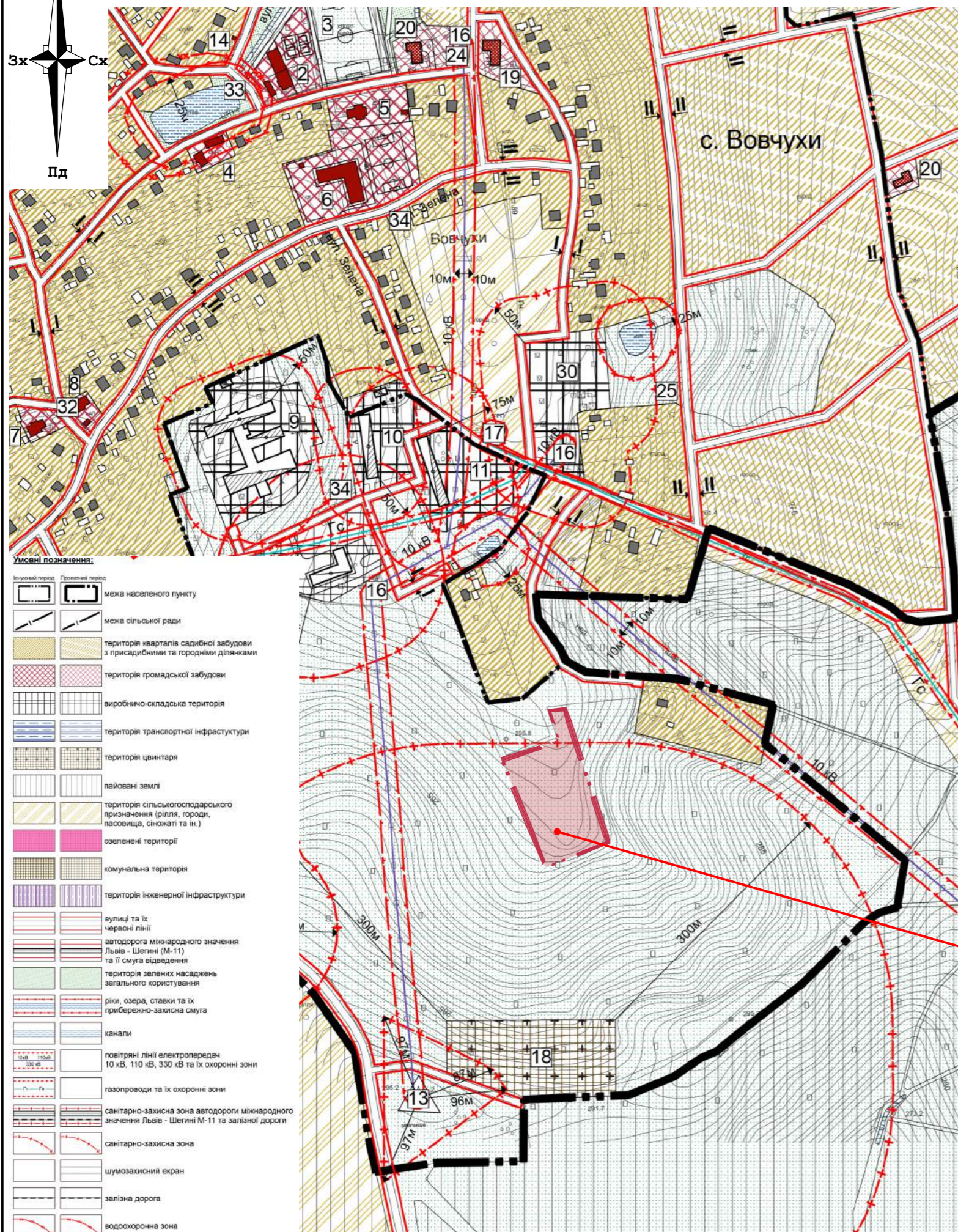
ПРИМІТКА:

Згідно Закону України «Про регулювання містобудівної діяльності» (стаття 19 п.3) «на підставі та з урахуванням положень затвердженого детального плану території може розроблятися проект землеустрою щодо впорядкування цієї території для містобудівних потреб, який після його затвердження стає невід'ємною частиною детального плану території».

3.14 Додатки

Схема розташування території у планувальній структурі населеного пункту

Викопіювання з генерального плану с. Долиняни та с. Вовчухи М 1:5000



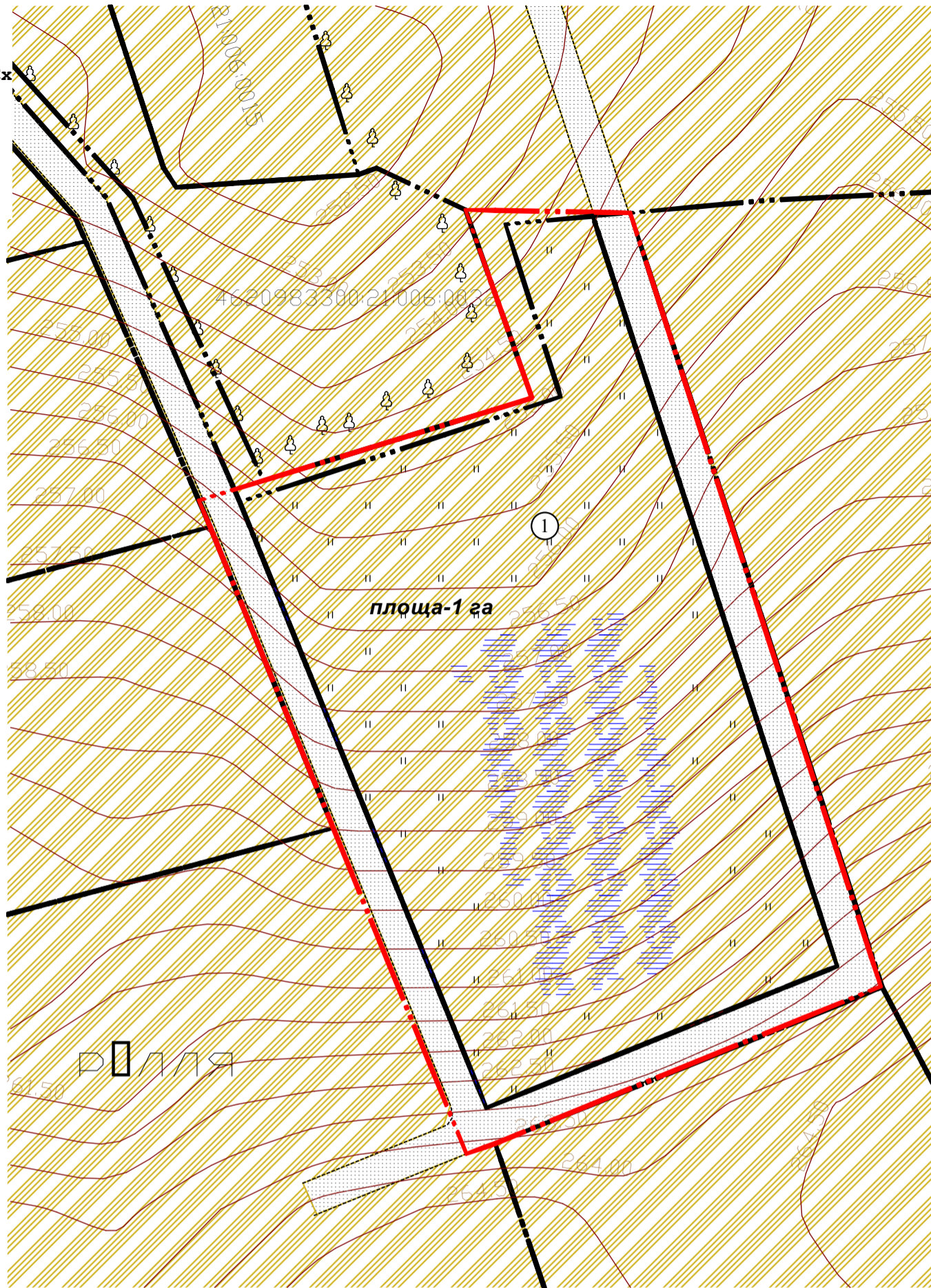
Викопіювання з кадастрової мапи



межа розроблення ДПТ
1,2901 га

| | | | | | | | | |
|-------|-------|------|---------|--------|------|---|-------|---------|
| | | | | | | Шифр : 142/23 | | |
| | | | | | | Детальний план території для будівництва ставка - акумулюючої водойми на власній земельній ділянці для ведення особистого селянського господарства в с. Вовчухи Львівського району Львівської області | | |
| Змін. | К-ть. | Арк. | №Докум. | Підпис | Дата | | | |
| | | | | | | Детальний план території | | |
| | | | | | | Стадія | Аркуш | Аркушів |
| | | | | | | ДПТ | 1 | 7 |
| | | | | | | Схема розташування території у планувальній структурі населеного пункту | | |
| | | | | | | ФОП "Лаврін Я.В." | | |

Схема сучасного використання території та схема існуючих обмежень у використанні земель. М 1:1000



Експлікація :

| Познач. | Найменування |
|---------|------------------------|
| 1. | Територія проектування |

Умовні позначення :

| Існуюч. | Найменування |
|--|--|
| Адміністративні межі територій | |
| | Межа ділянок |
| | Межа розроблення ДПТ |
| Функціональне зонування території | |
| | Територія сільськогосподарського призначення |
| | Заболочені території |
| Вулично-дорожня мережа та транспортна схема | |
| | Дорога з ґрунтовим покриттям |

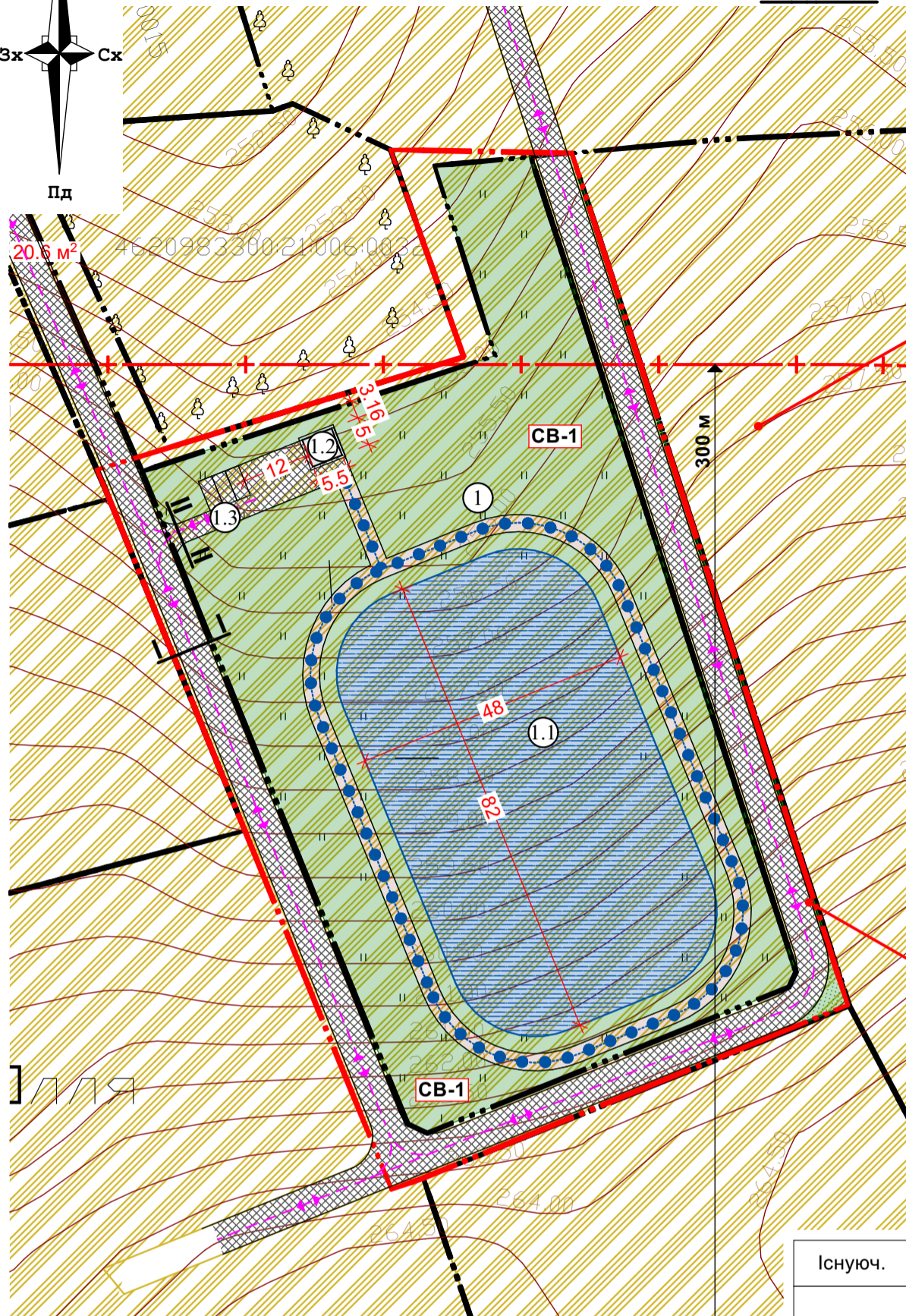
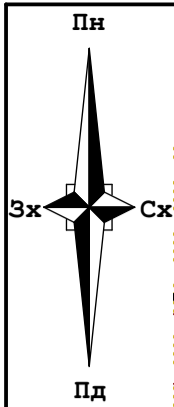
Примітка:

1. Даний аркуш розроблений на основі топографічного знімання М 1:500, виконаного ФОП "Кульчицький Б. В."

| | | | | | | | | | | |
|-----------|-------|-----------|---------|--------|-------------------|---|---|---|--|--|
| | | | | | | Шифр : 142/23 | | | | |
| | | | | | | Детальний план території для будівництва ставка - акумулюючої водойми на земельній ділянці для ведення особистого селянського господарства в с. Вовчухи Львівського району Львівської області | | | | |
| Змін. | К-ть. | Арк. | №Докум. | Підпис | Дата | | | | | |
| | | | | | | Детальний план території | | | | |
| | | | | | | ДПТ | 2 | 7 | | |
| ГАП | | Лаврін В. | | | | Схема сучасного використання території та схема існуючих обмежень у використанні земель. М 1:1000 | | | | |
| Розробив | | Клизуб Х. | | | ФОП "Лаврін Я.В." | | | | | |
| Перевірів | | Лаврін В. | | | | | | | | |

Проектний план та схема проектних обмежень у використанні земель. План функціонального зонування території. План червоних ліній. Схема транспортної мобільності та інфраструктури

М 1:1000



Експлікація :

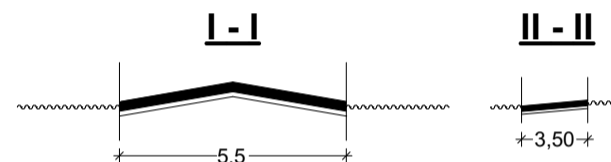
| Познач. | Найменування | Примітка |
|---------|------------------------------|----------|
| 1. | Ділянка проектування | існ. |
| 1.1 | Ставок - аккумуляюча водойма | проект. |
| 1.2 | Господарська будівля | проект. |
| 1.3 | Заїзд на проєктовану ділянку | проект. |

санітарно-захисна зона від проєктованого кладовища згідно Генерального плану с. Вовчухи

Основні техніко-економічні показники :

| Площа ділянки проектування, га | Одиниця виміру | Показники |
|--------------------------------|----------------|-----------|
| Площа ділянки проектування | га | 0,9996 |
| Площа водойми | га | 0,3743 |
| Площа забудови | га | 0,00275 |
| Площа заощення | га | 0,10697 |
| Площа озеленення | га | 0,5156 |
| Відсоток забудови ділянки | % | 0,3 |
| Гранична висота забудови | м | 6 |

ПОПЕРЕЧНІ ПРОФІЛІ ПРОЇЗДУ М 1:200



**межа розроблення ДПТ
1,2901 га**

Умовні позначення :

| Існуюч. | Проект. | Найменування |
|--|---------|--|
| Адміністративні межі територій | | |
| | | Межа ділянок |
| | | Межа розроблення ДПТ |
| Функціональне зонування території | | |
| | | Територія сільськогосподарського призначення |
| | | Озеленення проєктованої території |
| | | Водний об'єкт |
| Будівлі та споруди | | |
| | | Нежитлова споруда |

Вулично-дорожня мережа та транспортна схема

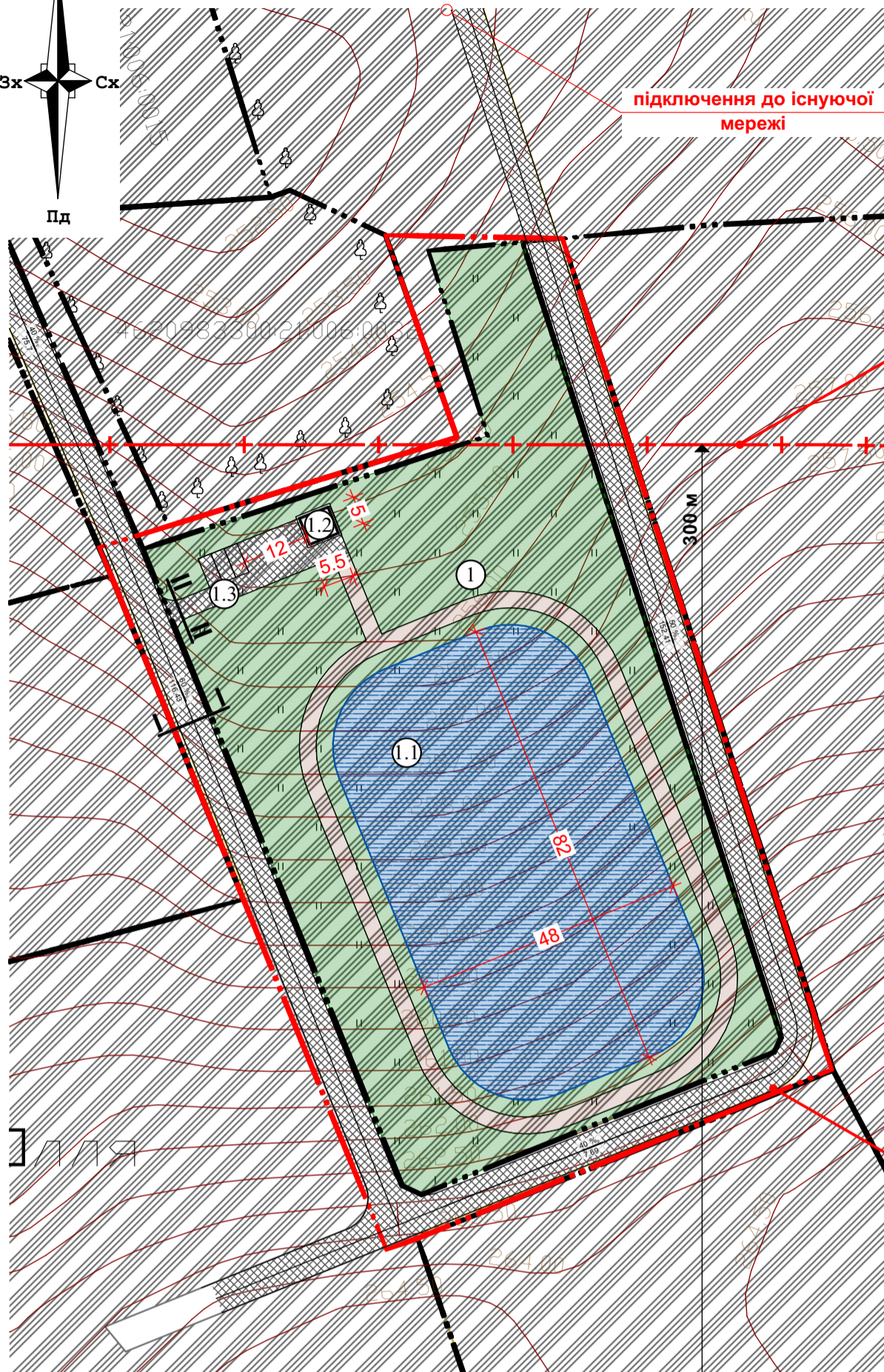
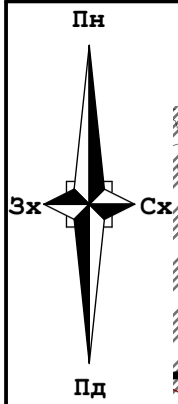
| | |
|------------------------------|--|
| | Проїзна частина вулиць з твердим покриттям - асфальт |
| | Тверде покриття тротуарів та пішохідної зони |
| | Місце поперечного профілю вулиці |
| | Основний шлях руху пішоходів |
| | Рух автомобілів |
| Планувальні обмеження | |
| | Санітарно-захисна зона |

Функціональне зонування території

| Зона | Назва функціональної зони | Цільове призначення земельної ділянки | Код виду функціонального призначення території | Код за ДБН | Код за КВЦПЗД |
|------|--|---|--|------------|---------------|
| | Територія сільськогосподарського призначення | Для ведення особистого селянського господарства | 30102.0 | СВ-1 | 01.03 |

| Змін. | К-ть. | Арк. | №Докум. | Підпис | Дата | |
|--|-----------|------|---------|-------------------|-------|---------|
| | | | | | | |
| Шифр : 142/23 | | | | | | |
| Детальний план території для будівництва ставка - аккумуляючої водойми на земельній ділянці для ведення особистого селянського господарства в с. Вовчухи Львівського району Львівської області | | | | | | |
| Детальний план території | | | | Стадія | Аркуш | Аркушів |
| | | | | ДПТ | 3 | 7 |
| ГАП | Лаврін В. | | | | | |
| Розробив | Клизуб Х. | | | | | |
| Перевірів | Лаврін В. | | | | | |
| Проектний план та схема проектних обмежень у використанні земель. План функціонального зонування території. План червоних ліній. Схема транспортної мобільності та інфраструктури М 1:1000 | | | | ФОП "Лаврін Я.В." | | |

Схема інженерного забезпечення території М 1:1000



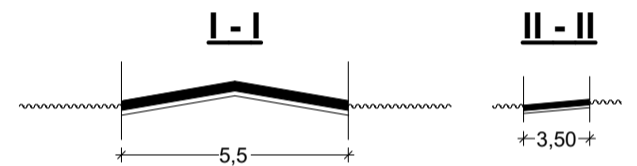
підключення до існуючої мережі

санітарно-захисна зона від проєктованого кладовища згідно Генерального плану с. Вовчухи

Експлікація :

| Познач. | Найменування | Примітка |
|---------|------------------------------|----------|
| 1. | Ділянка проєктування | існ. |
| 1.1 | Ставок - акумулююча водойма | проєкт. |
| 1.2 | Господарська будівля | проєкт. |
| 1.3 | Заїзд на проєктовану ділянку | проєкт. |

ПОПЕРЕЧНІ ПРОФІЛІ ПРОЇЗДУ М 1:200



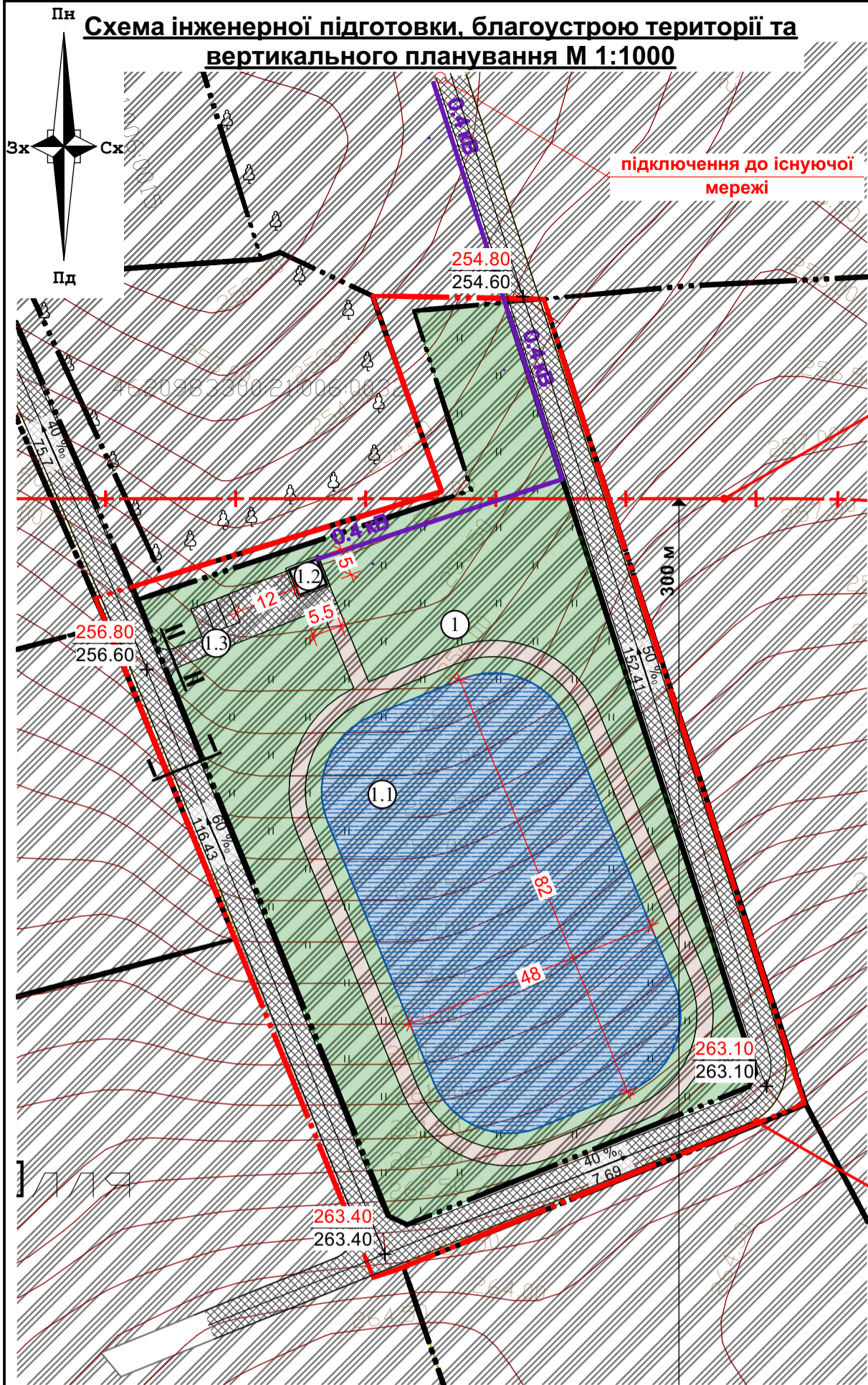
межа розроблення ДПТ 1,2901 га

Умовні позначення :

| Вулично-дорожня мережа та транспортна схема | | Існуюч. | Проєкт. | Найменування | |
|---|--|---------|---------|--|--|
| | Проїзна частина вулиць з твердим покриттям - асфальт | | | Адміністративні межі територій | |
| | Тверде покриття тротуарів та пішохідної зони | | | | Межа ділянок |
| | Грунтова дорога | | | | Межа розроблення ДПТ |
| | Місце поперечного профілю вулиці | | | | Функціональне зонування території |
| Об'єкти електропостачання та зв'язку | | | | Територія сільськогосподарського призначення | |
| | Повітряна ЛЕП 0,4 кВ | | | Озеленення проєктованої території | |
| Планувальні обмеження | | | | Водний об'єкт | |
| | Санітарно-захисна зона | | | Будівлі та споруди | |
| | | | | Нежитлова споруда | |

| | | | | | | | | | |
|-----------|-------|-----------|---------|--------|------|---|-------------------|-------|---------|
| | | | | | | Шифр : 142/23 | | | |
| | | | | | | Детальний план території для будівництва ставка - акумулюючої водойми на земельній ділянці для ведення особистого селянського господарства в с. Вовчухи Львівського району Львівської області | | | |
| Змін. | К-ть. | Арк. | №Докум. | Підпис | Дата | Детальний план території | Стадія | Аркуш | Аркушів |
| | | | | | | | ДПТ | 4 | 7 |
| ГАП | | Лаврін В. | | | | Схема інженерного забезпечення території М 1:1000 | ФОП "Лаврін Я.В." | | |
| Розробив | | Клизуб Х. | | | | | | | |
| Перевірів | | Лаврін В. | | | | | | | |

Схема інженерної підготовки, благоустрою території та вертикального планування М 1:1000



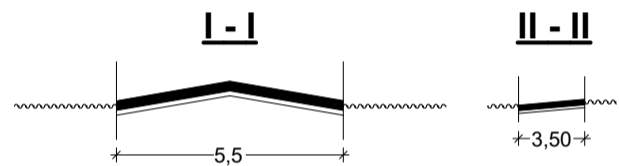
підключення до існуючої мережі

санітарно-захисна зона від проєктованого кладовища згідно Генерального плану с. Вовчухи

Експлікація :

| Познач. | Найменування | Примітка |
|---------|------------------------------|----------|
| 1. | Ділянка проєктування | існ. |
| 1.1 | Ставок - акумулююча водойма | проєкт. |
| 1.2 | Господарська будівля | проєкт. |
| 1.3 | Заїзд на проєктовану ділянку | проєкт. |

ПОПЕРЕЧНІ ПРОФІЛІ ПРОЇЗДУ М 1:200



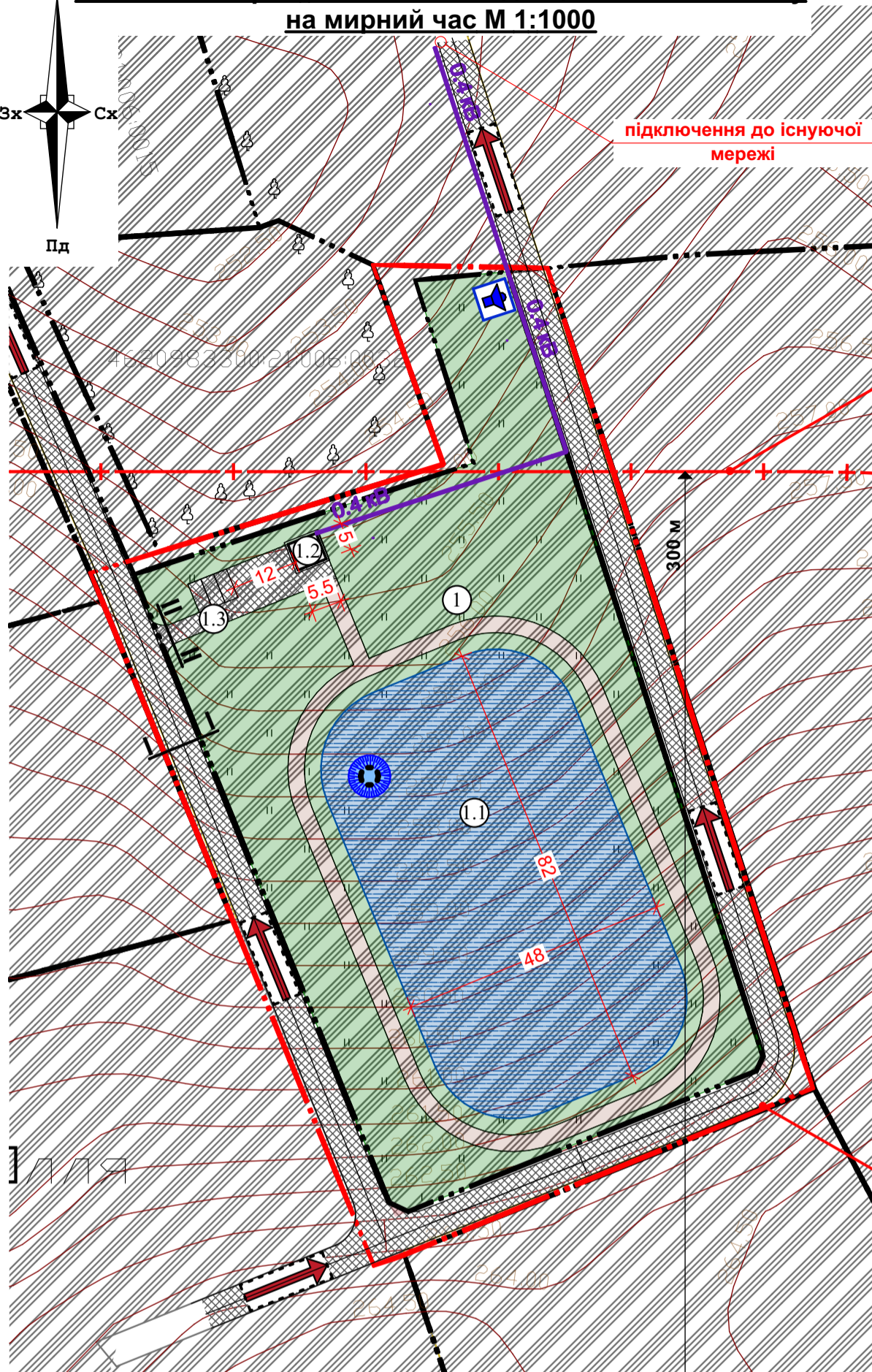
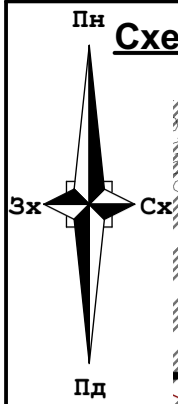
межа розроблення ДПТ
1,2901 га

Умовні позначення :

| Вулично-дорожня мережа та транспортна схема | | Існуюч. | Проєкт. | Найменування | |
|---|--|---------|---------|--|----------------------|
| | Проїзна частина вулиць з твердим покриттям - асфальт | | | Адміністративні межі територій | |
| | Тверде покриття тротуарів та пішохідної зони | | | | Межа ділянок |
| | Грунтова дорога | | | | Межа розроблення ДПТ |
| | Місце поперечного профілю вулиці | | | Функціональне зонування території | |
| Об'єкти електропостачання та зв'язку | | | | Територія сільськогосподарського призначення | |
| | 0.4 кВ Повітряна ЛЕП 0,4 кВ | | | Озеленення проєктованої території | |
| Планувальні обмеження | | | | Водний об'єкт | |
| | Санітарно-захисна зона | | | Будівлі та споруди | |
| Вертикальне планування: | | | | Нежитлова споруда | |
| | Проектна позначка висоти | | | | |
| | Натурна позначка висоти | | | | |
| | Напрямок, ухил та відстань стоку | | | | |

| | | | | | | | | | |
|-----------|-------|-----------|---------|--------|------|---|-------------------|-------|---------|
| | | | | | | Шифр : 142/23 | | | |
| | | | | | | Детальний план території для будівництва ставка - акумулюючої водойми на земельній ділянці для ведення особистого селянського господарства в с. Вовчухи Львівського району Львівської області | | | |
| Змін. | К-ть. | Арк. | №Докум. | Підпис | Дата | Детальний план території | Стадія | Аркуш | Аркушів |
| | | | | | | | ДПТ | 5 | 7 |
| ГАП | | Лаврін В. | | | | Схема інженерної підготовки, благоустрою території та вертикального планування М 1:1000 | ФОП "Лаврін Я.В." | | |
| Розробив | | Клизуб Х. | | | | | | | |
| Перевірів | | Лаврін В. | | | | | | | |

Схема інженерно-технічних заходів цивільного захисту на мирний час М 1:1000



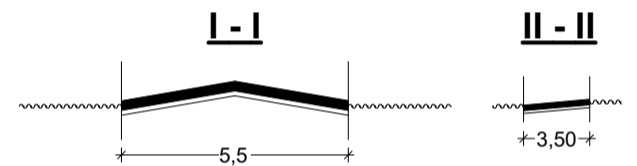
підключення до існуючої мережі

санітарно-захисна зона від проєктованого кладовища згідно Генерального плану с. Вовчухи

Експлікація :

| Познач. | Найменування | Примітка |
|---------|------------------------------|----------|
| 1. | Ділянка проєктування | існ. |
| 1.1 | Ставок - акумулююча водойма | проєкт. |
| 1.2 | Господарська будівля | проєкт. |
| 1.3 | Заїзд на проєктовану ділянку | проєкт. |

ПОПЕРЕЧНІ ПРОФІЛІ ПРОЇЗДУ М 1:200



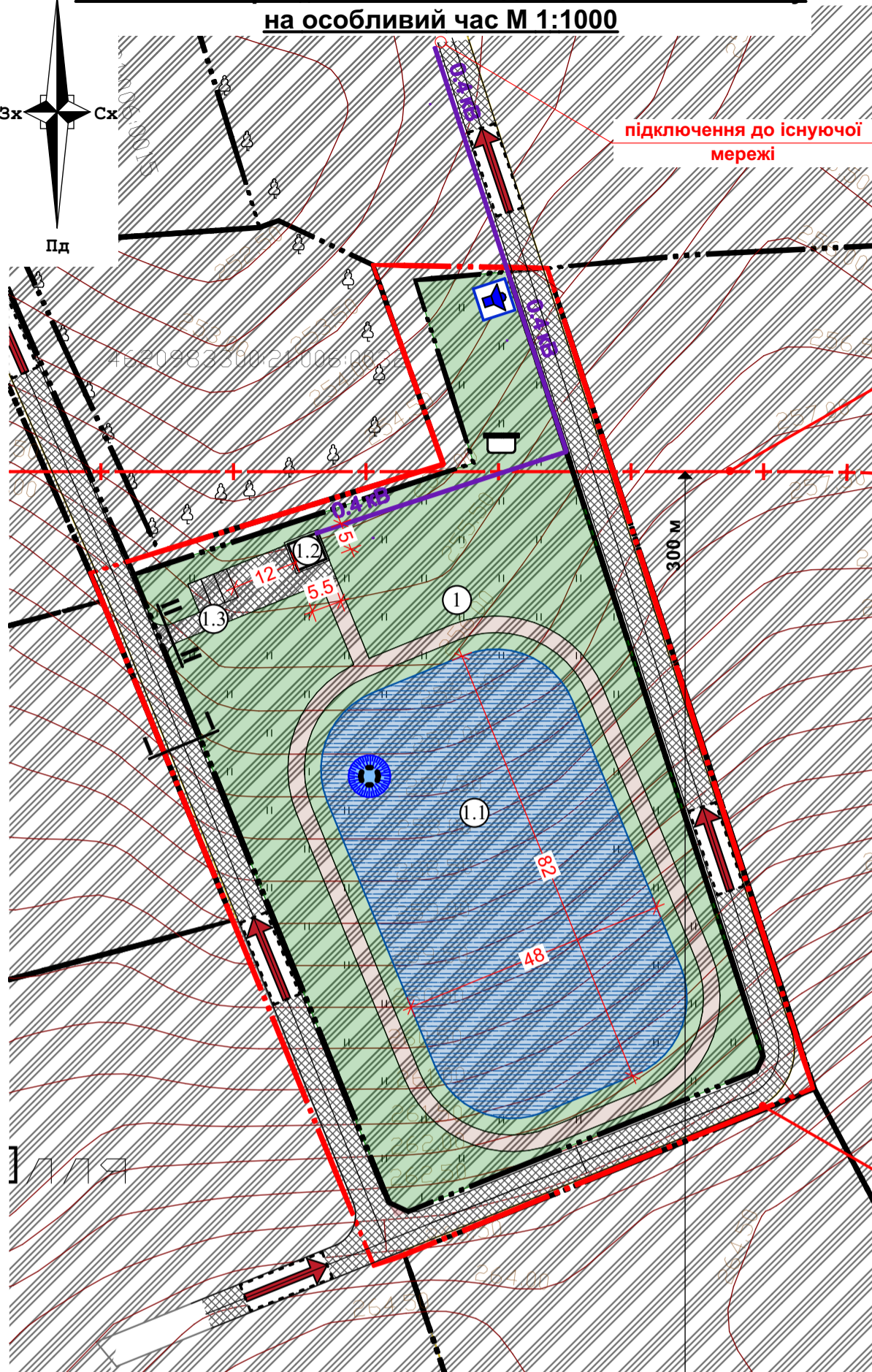
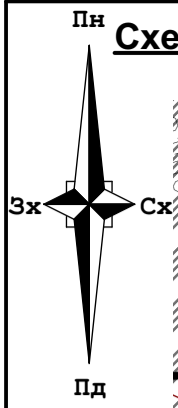
межа розроблення ДПТ 1,2901 га

Умовні позначення :

| | | Існуюч. | Проєкт. | Найменування |
|---|--|---|---------|--|
| Вулично-дорожня мережа та транспортна схема | | Адміністративні межі територій | | |
| | Проїзна частина вулиць з твердим покриттям - асфальт | | | Межа ділянок |
| | Тверде покриття тротуарів та пішохідної зони | | | Межа розроблення ДПТ |
| | Місце поперечного профілю вулиці | Функціональне зонування території | | |
| Планувальні обмеження | | | | Територія сільськогосподарського призначення |
| | Санітарно-захисна зона | | | Озеленення проєктованої території |
| Інженерно-технічні заходи цивільного захисту (цивільної оборони) | | | | Водний об'єкт |
| | Водойми для гасіння пожеж | Будівлі та споруди | | |
| | Шляхи евакуації | | | Нежитлова споруда |
| | Гучномовець | Об'єкти електропостачання та зв'язку | | |
| | | | | Повітряна ЛЕП 0,4 кВ |

| | | | | | | | | | | |
|-----------|-------|-----------|---------|--------|------|---|--|-------------------|-------|---------|
| | | | | | | Шифр : 142/23 | | | | |
| | | | | | | Детальний план території для будівництва ставка - акумулюючої водойми на земельній ділянці для ведення особистого селянського господарства в с. Вовчухи Львівського району Львівської області | | | | |
| Змін. | К-ть. | Арк. | №Докум. | Підпис | Дата | Детальний план території | | Стадія | Аркуш | Аркушів |
| | | | | | | | | ДПТ | 6 | 7 |
| ГАП | | Лаврін В. | | | | Схема інженерно-технічних заходів цивільного захисту на мирний час М 1:1000 | | ФОП "Лаврін Я.В." | | |
| Розробив | | Клизуб Х. | | | | | | | | |
| Перевірів | | Лаврін В. | | | | | | | | |

Схема інженерно-технічних заходів цивільного захисту на особливий час М 1:1000



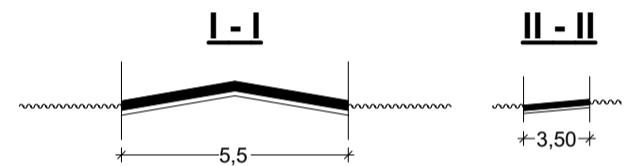
підключення до існуючої мережі

санітарно-захисна зона від проєктованого кладовища згідно Генерального плану с. Вовчухи

Експлікація :

| Познач. | Найменування | Примітка |
|---------|------------------------------|----------|
| 1. | Ділянка проєктування | існ. |
| 1.1 | Ставок - акумулююча водойма | проєкт. |
| 1.2 | Господарська будівля | проєкт. |
| 1.3 | Заїзд на проєктовану ділянку | проєкт. |

ПОПЕРЕЧНІ ПРОФІЛІ ПРОЇЗДУ М 1:200



межа розроблення ДПТ 1,2901 га

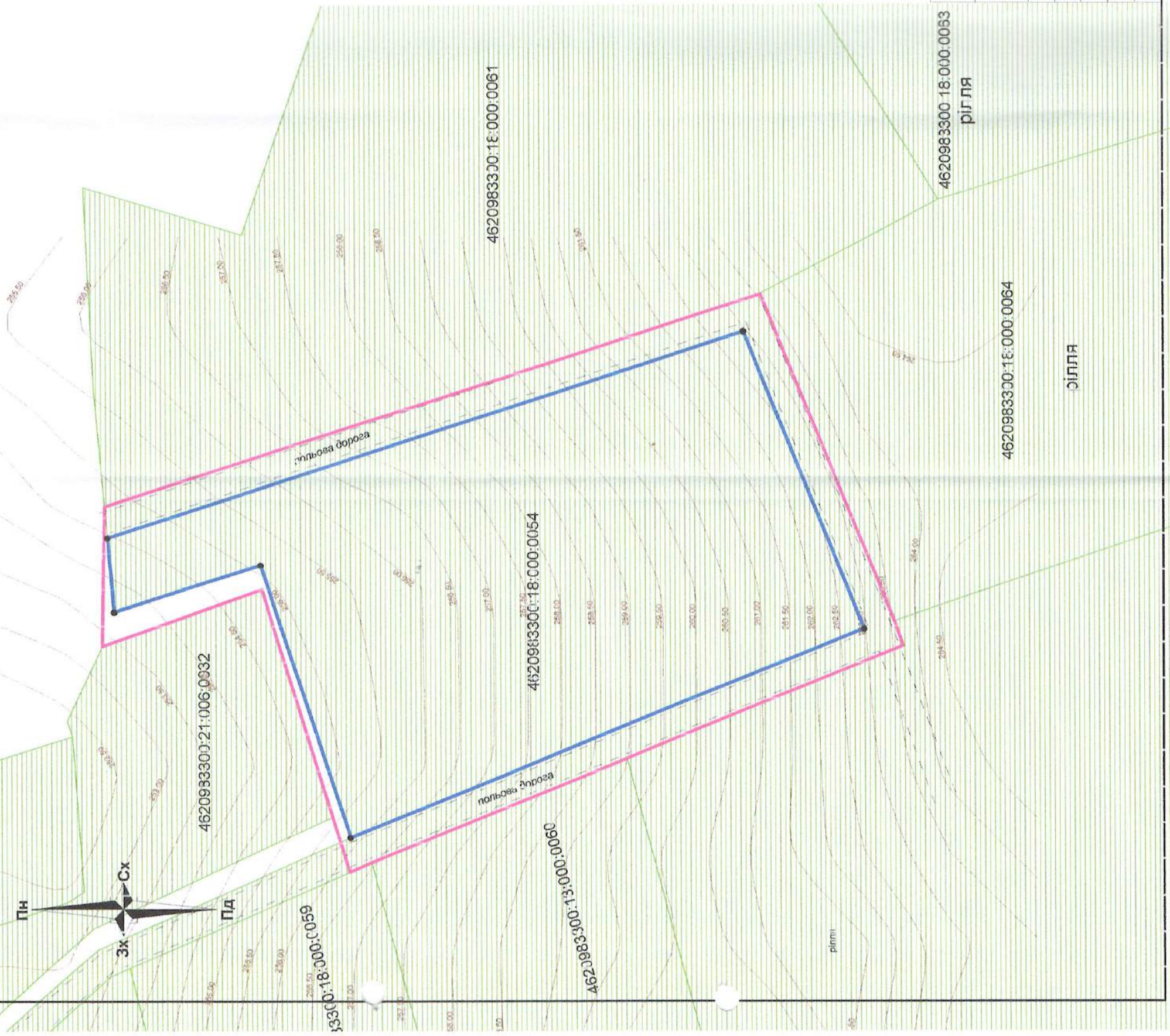
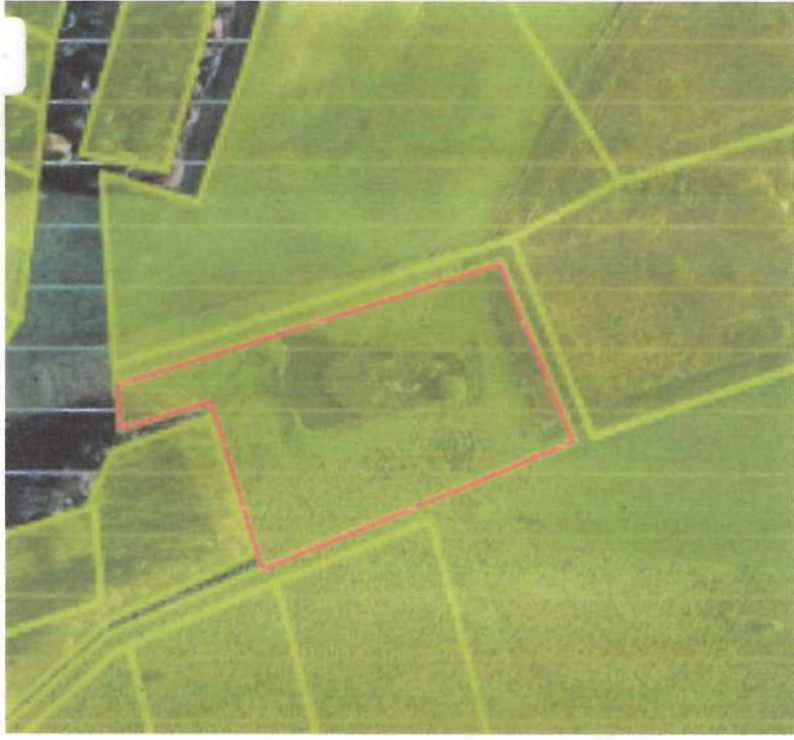
Умовні позначення :

| | | Існуюч. | Проєкт. | Найменування |
|---|--|---|---------|--|
| Вулично-дорожня мережа та транспортна схема | | Адміністративні межі територій | | |
| | Проїзна частина вулиць з твердим покриттям - асфальт | | | Межа ділянок |
| | Тверде покриття тротуарів та пішохідної зони | | | Межа розроблення ДПТ |
| | Місце поперечного профілю вулиці | Функціональне зонування території | | |
| Планувальні обмеження | | | | Територія сільськогосподарського призначення |
| | Санітарно-захисна зона | | | Озеленення проєктованої території |
| Інженерно-технічні заходи цивільного захисту (цивільної оборони) | | | | Водний об'єкт |
| | | Будівлі та споруди | | |
| | Водойми для гасіння пожеж | | | Нежитлова споруда |
| | Шляхи евакуації | Об'єкти електропостачання та зв'язку | | |
| | Гучномовець | | | Повітряна ЛЕП 0,4 кВ |
| | Найпростіші укриття - щілини | | | |

| | | | | | | | | | | |
|-----------|-------|-----------|---------|--------|------|---|--|-------------------|-------|---------|
| | | | | | | Шифр : 142/23 | | | | |
| | | | | | | Детальний план території для будівництва ставка - акумулюючої водойми на земельній ділянці для ведення особистого селянського господарства в с. Вовчухи Львівського району Львівської області | | | | |
| Змін. | К-ть. | Арк. | №Докум. | Підпис | Дата | Детальний план території | | Стадія | Аркуш | Аркушів |
| | | | | | | | | ДПТ | 7 | 7 |
| ГАП | | Лаврін В. | | | | Схема інженерно-технічних заходів цивільного захисту на особливий час М 1:1000 | | ФОП "Лаврін Я.В." | | |
| Розробив | | Клизуб Х. | | | | | | | | |
| Перевірів | | Лаврін В. | | | | | | | | |

План сучасного використання земель за формою власності із зазначенням категорій та виду цільового призначення, з урахуванням наявних обмежень та обтяжень

Енкопювання з кадастрової карт України



ЕКСПЛІКАЦІЯ ЗЕМЕЛЬНОЇ ДІЛЯНКИ

| | |
|---------------------|---|
| Кадастровий номер | 46.109833.00.18.000.0054 |
| Землекористувач | Макаї Юрій Романович |
| Форма власності | приватна |
| Площа, га | 1,0000 га |
| Категорія земель | Землі сільськогосподарського призначення |
| Цільове призначення | 01.03 Для ведення особистого селянського господарства |
| Утлілля | 001.01 Рілля |

- Умовні позначення
- межа земельної ділянки
 - межа опрацювана ДТТ
 - землі СГ призначення

План сучасного використання земель за формою власності з зазначенням категорій та виду цільового призначення, з урахуванням наявних обмежень та обтяжень

Землекористувач: гр.Макаї Юрій Романович

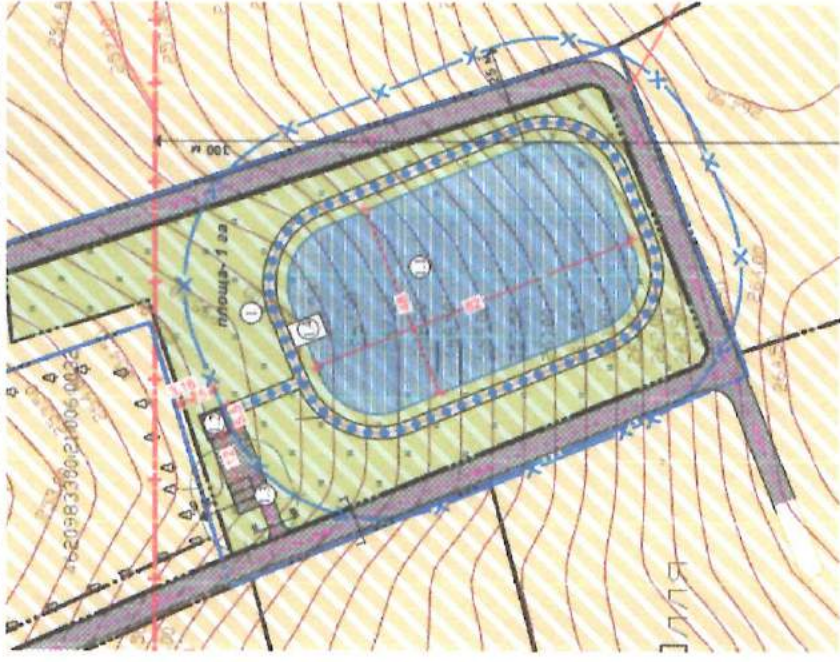
Адреса земельної ділянки: с.Вовчухи, Гогольська Т. Львівського району, Львівської області

| | | | | | |
|--------------------|--------------|--------|---------|------|--------|
| Посада | Пізвище | Підпис | Масштаб | Лист | Листів |
| Керівник | Бульбук В.В. | | 1:1000 | 1 | 4 |
| Інж.землевпорядник | Небсрещ Н.В. | | | | |

МК НВП "Рейтинг"
2023

План земельних ділянок, сформованих за результатами розроблення детального плану, відомості про які підлягають внесенню до Державного земельного кадастру

Викоплювання з проектного плану містобудівної документації



ЕКСПЛІКАЦІЯ ЗЕМЕЛЬНОЇ ДІЛЯНКИ

| | |
|---------------------|---|
| Кадастровий номер | 4620983300:18:000:0054 |
| Землекористувач | Макар Юрій Романович |
| Форма власності | приватна |
| Площа, га | 1,0000га |
| Категорія земель | Землі сільськогосподарського призначення |
| Цільове призначення | 01.03 Для ведення особистого селянського господарства |
| Угіддя | 006.04 Ставками |
| | 002.01 Сіножаті |

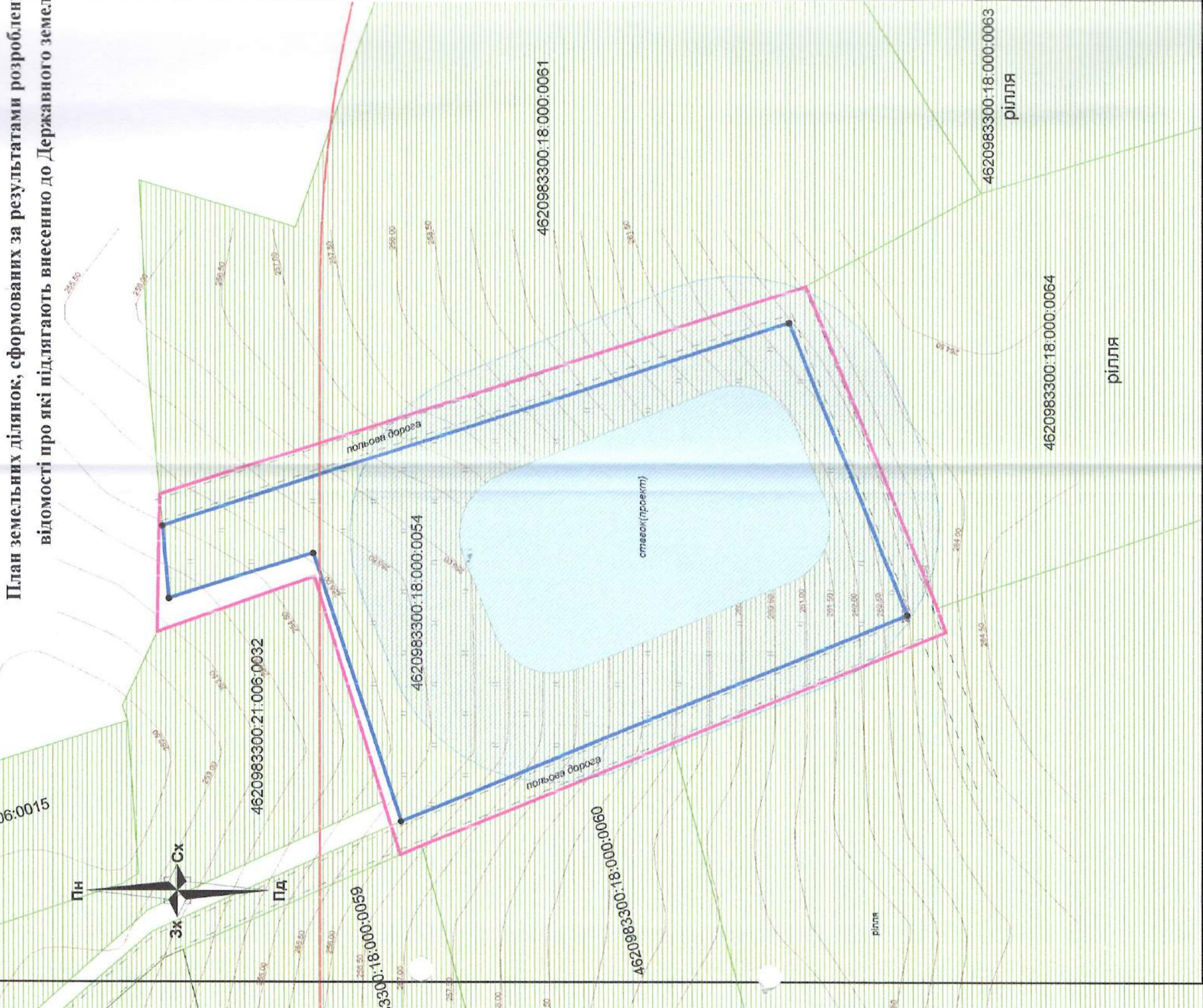
- Умовні позначення**
- межа земельної ділянки
 - межа опрацювання ДПТ
 - землі СГ призначення
 - санітарно-захисна зона кладовища
 - прибережно-захисна зона ставка

План земельних ділянок, сформованих за результатами розроблення детального плану, відомості про які підлягають внесенню до Державного земельного кадастру

Землекористувач: гр.Макар Юрій Романович
 Адреса земельної ділянки: с.Вовчухи, Городоцька Т. Львівської області

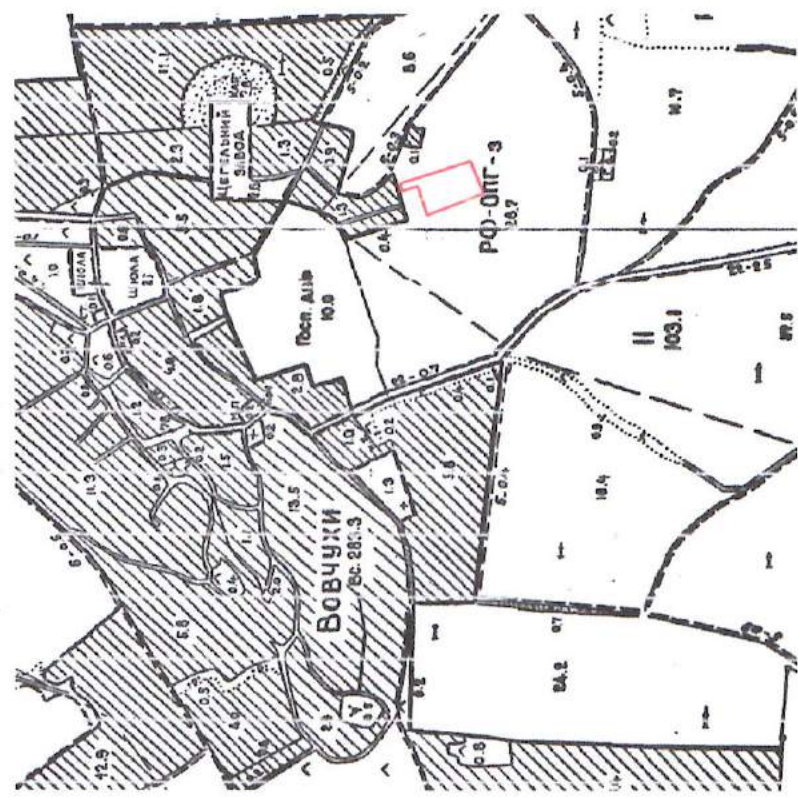
| | | | | | |
|--------------------|---------------|--------|---------|------|--------|
| Посада | Прізвище | Підпис | Масштаб | Лист | Листів |
| Керівник | Бульбук В.В. | | 1:1000 | 2 | 4 |
| Інж.землевпорядник | Неборець Н.В. | | | | |

МК НВП "Рейтинг"
2023



План сучасного використання земель за формою власності із зазначенням категорії та виду цільового призначення, з урахуванням наявних обмежень та обтяжень

Викопіювання з проекту роздріжжє лення Долинянської сільської ради
Городоцького району Львівської області



ЕКСПЛІКАЦІЯ ЗЕМЕЛЬНОЇ ДІЛЯНКИ

| | |
|---------------------|---|
| Кадастровий номер | 4620983300:18:000:0054 |
| Землєкористувач | Макає Юрій Романович |
| Форма власності | приватна |
| Площа, га | 1,00000га |
| Категорія земель | Землі сільськогосподарського призначення |
| Цільове призначення | 01.03 Для ведення особистого селянського господарства |
| Угоддя | 001.01 Грля |

- Умовні позначення
- межа земельної ділянки
 - межа опрацювання ДПТ
 - землі СГ призначення

Земельні ділянки, право власності на які посвідчено до 2004 року та відомості про які не внесено до Державного земельного кадастру в межах розробки деталізованого плану території відсутні

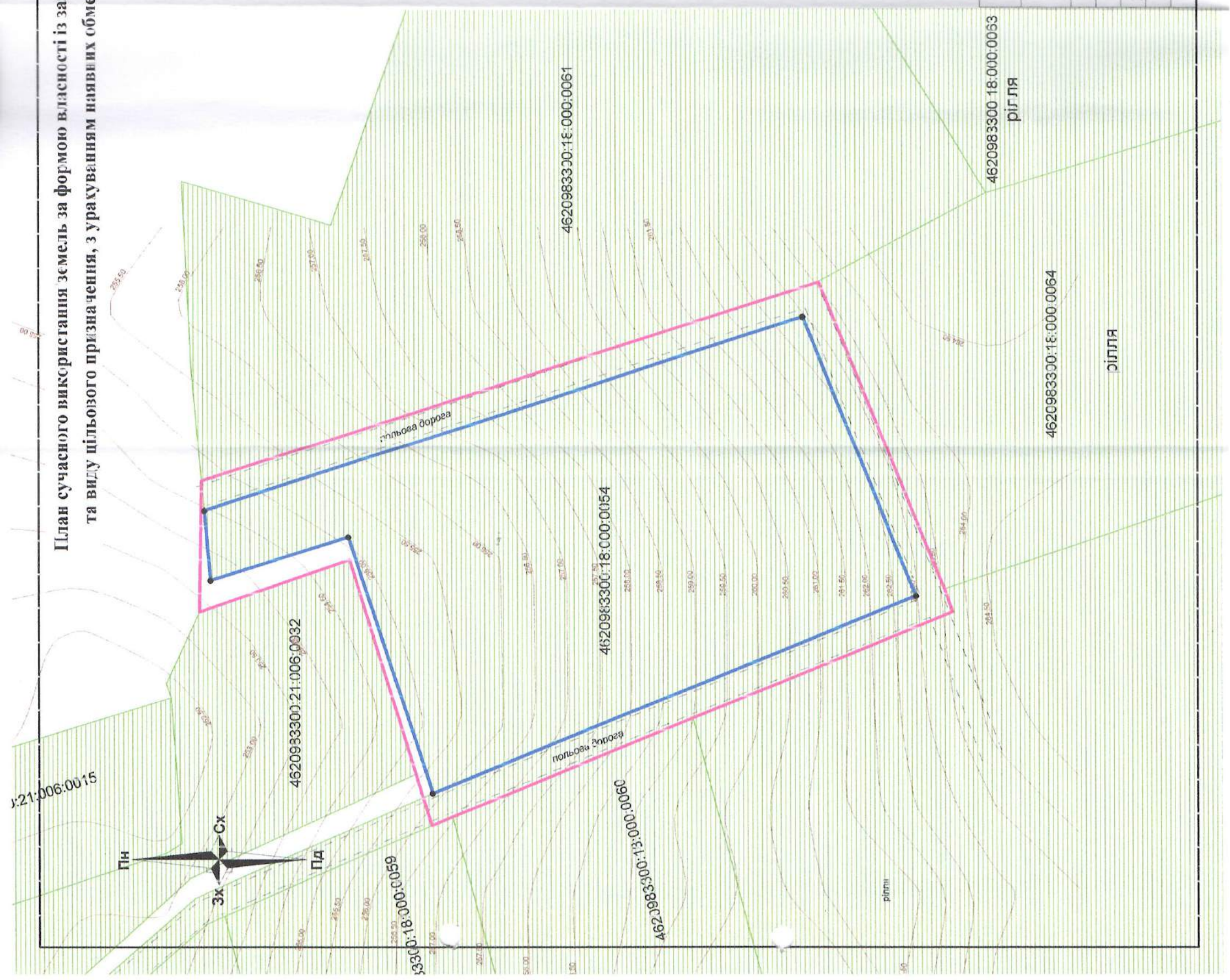
План сучасного використання земель за формою власності із зазначенням категорії та виду цільового призначення, з урахуванням наявних обмежень та обтяжень

Землєкористувач: гр.Макає Юрій Романович

Адреса земельної ділянки: с.Вовчуки, Городоцького району Львівської області

| | | | | | |
|-------------------|---------------|--------|---------|------|--------|
| Посада | Прізвище | Підпис | Масштаб | Лист | Листів |
| Керівник | Бульбук В.В. | | 1:1000 | 3 | 4 |
| нж.землевпорядник | Ніборець Н.В. | | | | |

МК НВП "Гейтінг"
2023



4620983300:18:000:0064

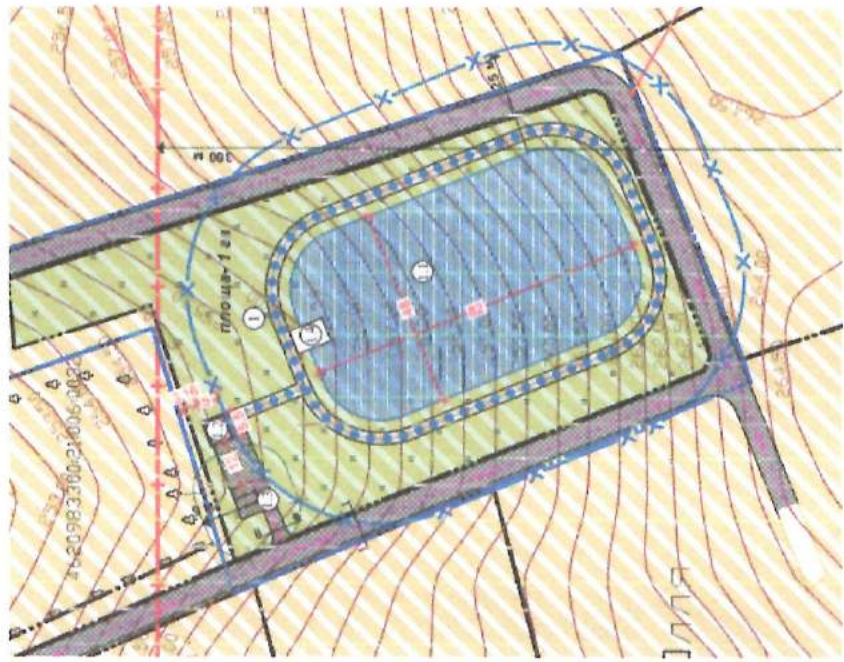
сілля

4620983300 18:000:0053

рілля

План обмежень у використанні земель, відомості про які підлягають внесенню до Державного земельного кадастру на підставі розробленої містобудівної документації

Викопіювання з проектного плану містобудівної документації



ЕКСПЛІКАЦІЯ ЗЕМЕЛЬНОЇ ДІЛЯНКИ

| | |
|---------------------|---|
| Кадастровий номер | 4620983300:18:000:0054 |
| Землекористувач | Мікал Юрій Романович |
| Форма власності | приватна |
| Площа | 1,000га |
| Категорія земель | Землі сільськогосподарського призначення |
| Цільове призначення | 01 03 Для ведення особистого селянського господарства |
| Угоддя | 006.04 Ставками |
| Обмеження | 002.01 Сі вожаті 03 01 Санітарно-захисна зона навколо об'єкта (кля довища) - 0,9,779га 05 02 Прибережна захисна смуга вздовж річок, нає коло водоєм "а на ох тровах (ставок) - 0,8505га |

Умовні позначення

- межа земельної ділянки
- межа опрацювання ДТТ
- землі СГ призначення
- санітарно-захисна зона кля довища
- прибережно-захисна зона ставка (проект)

План обмежень у використанні земель, відомості про які підлягають внесенню до Державного земельного кадастру на підставі розробленої містобудівної документації

Землекористувач: гр.Мікал Юрій Романович

Адреса земельної ділянки: с.Вовчухи, Гр/о доц/ка Т. Львівського району, Львівської області

| | | | | | |
|--------------------|---------------|--------|---------|------|--------|
| Посада | Пізівице | Підпис | Масштаб | Лист | Листів |
| Керівник | Бул'бук В.В. | | 1:1000 | 4 | 4 |
| Інж.землевпорядник | Небсречь Н.В. | | | | |

МК НВП "Рейтинг"
2023

