



ТЗОВ «Еко Центр Проект»

79008, м. Львів, вул. П. Беринди, 3/4

На громадські слухання

ЗВІТ

про стратегічну екологічну оцінку
Детальний план території для будівництва ставка – акумулюючої
водойми у с. Вовчухи Львівського району Львівської області

Директор



Костирка В.І.

Інженер-проектувальник
(Кваліфікаційний сертифікат
Серія АР №015709)
Менеджер природоохоронної
діяльності
(Диплом №ВК 28166162)



Бота О.В.

Львів 2023

Підпис виконавця

Листів №

Підпис і дата

Інв. №/дубл

Зам. інв. №

Підпис і дата

Інв. №/дубл

ЗМІСТ

Вступ		
1.	Зміст та основні цілі документа державного планування	5
2.	Характеристика поточного стану довкілля, у тому числі здоров'я населення на основі адміністративних даних, статистичної інформації та результатів досліджень	9
3.	Характеристика стану довкілля, умов життєдіяльності населення та стану його здоров'я на територіях, які ймовірно зазнають впливу	29
4.	Екологічні проблеми, у тому числі ризики впливу на здоров'я населення, які стосуються документа державного планування, зокрема щодо території з природоохоронним статусом	34
5.	Зобов'язання у сфері охорони довкілля, у тому числі пов'язані із запобіганням негативному впливу на здоров'я населення, встановлені на міжнародному, державному та інших рівнях, що стосуються документа державного планування, а також шляхи врахування таких зобов'язань під час підготовки документа державного планування	40
6.	Опис наслідків для довкілля, у тому числі для здоров'я населення, у тому числі вторинних, кумулятивних, синергічних, коротко-, середньо-, та довгострокових (1, 3-5 та 10-15 років відповідно, а за необхідності – 50-100 років), постійних і тимчасових, позитивних і негативних наслідків	43
7.	Заходи, що передбачається вжити для запобігання, зменшення та пом'якшення негативних наслідків виконання документа державного планування	47
8.	Обґрунтування вибору виправданих альтернатив, що розглядалися, опис способу, в який здійснювалася стратегічна екологічна оцінка	50
9.	Заходи, передбачені для здійснення моніторингу наслідків виконання документа державного планування для довкілля, у тому числі для здоров'я населення	53
10.	Опис ймовірних транскордонних наслідків для довкілля, у тому числі для здоров'я населення (за наявності)	56
11.	Резюме нетехнічного характеру інформації	57
Список використаних джерел		
Додатки		

					Арк.
					2
Змн.	Арк.	№ докум.	Підпис	Дата	

ВСТУП

На сучасному етапі розвитку суспільства все більшого значення у міжнародній, національній і регіональній політиці набуває концепція збалансованого (сталого) розвитку, спрямована на інтеграцію економічної, соціальної та екологічної складових розвитку. Поява цієї концепції пов'язана з необхідністю розв'язання екологічних проблем і врахування екологічних питань в процесах планування та прийняття рішень щодо соціально-економічного розвитку країн, регіонів і населених пунктів.

Стратегічна екологічна оцінка стратегій, планів і програм дає можливість зосередитися на всебічному аналізі можливого впливу планованої діяльності на довкілля та використовувати результати цього аналізу для запобігання або пом'якшення екологічних наслідків в процесі стратегічного планування.

Стратегічна екологічна оцінка (СЕО) – це новий інструмент реалізації екологічної політики, який базується на простому принципі: легше запобігти негативним для довкілля наслідкам діяльності на стадії планування, ніж виявляти та виправляти їх на стадії впровадження стратегічної ініціативи.

Метою СЕО є забезпечення високого рівня охорони довкілля та сприяння інтеграції екологічних факторів у підготовку планів і програм для забезпечення збалансованого (сталого) розвитку.

В Україні створені передумови для імплементації процесу СЕО, пов'язані з розвитком стратегічного планування та національної практики застосування екологічної оцінки.

Основними міжнародними правовими документами щодо СЕО є Протокол про стратегічну екологічну оцінку (Протокол про СЕО) до Конвенції про оцінку впливу на навколишнє середовище у транскордонному контексті (Конвенція Еспо), ратифікований Верховною Радою України (№ 562-VIII від 01.07.2015), та Директива 2001/42/ЄС про оцінку впливу окремих планів і програм на навколишнє середовище, імплементація якої передбачена Угодою про асоціацію між Україною та ЄС.

Засади екологічної політики України визначені Законом України «Про основні засади (Стратегію) державної екологічної політики на період до 2020 року» (ухвалено Верховною Радою України 21 грудня 2010 року). В цьому законі СЕО згадується в основних принципах національної екологічної політики, інструментах реалізації національної екологічної політики та показниках ефективності Стратегії. Зокрема, одним з показників цілі 4 Стратегії «Інтеграція екологічної політики та вдосконалення системи інтегрованого екологічного управління» є показник «Частка державних, галузевих, регіональних та місцевих програм розвитку, які пройшли стратегічну екологічну оцінку – відсотків».

У 2012 році Наказом Міністерства екології та природних ресурсів України (від 17.12.2012 р. № 659) затверджено «Базовий план адаптації екологічного законодавства України до законодавства Європейського Союзу (Базовий план апроксимації)». Зокрема, відповідно до цього плану потрібно привести

План виконань

Планів №

Підпис і дата

Ім'я, П.І.б.п.

Зам. ім'я №

Підпис і дата

Ім'я, П.І.б.п.

нормативно-правову базу України у відповідність до вимог «Директиви 2001/42/ЄС про оцінку впливу окремих планів та програм на навколишнє середовище».

Закон України «Про стратегічну екологічну оцінку» був прийнятий Верховною Радою України 4 жовтня 2016 р., а 1 листопада Президент України надав пропозиції до законопроекту. 17 січня 2017 р. Верховна Рада України не підтримала доопрацювання законопроекту.

21 лютого 2017 р. у Верховній Раді України було повторно зареєстровано нову редакцію законопроекту «Про стратегічну екологічну оцінку» (реєстраційний № 6106). Метою законопроекту є встановлення сфери застосування та порядку здійснення стратегічної екологічної оцінки документів державного планування на довкілля. Законопроект, розроблений на виконання пункту 239 плану заходів з імплементації Угоди про асоціацію між Україною та ЄС, спрямований на імплементацію Директиви 2001/42/ЄС Європейського Парламенту та Ради від 27 червня 2001 р. про оцінку наслідків окремих планів та програм для довкілля.

Закон України «Про стратегічну екологічну оцінку» був ухвалений Верховною Радою України 20 березня 2018 року та 10 квітня 2018 року підписаний Президентом України. Даний Закон вступив в дію з 12 жовтня 2018 року.

Закон встановлює в Україні механізм стратегічної екологічної оцінки (СЕО), який діє в країнах Європейського Союзу та передбачає, що всі важливі документи, зокрема, державні програми, повинні, у першу чергу, проходити стратегічну екологічну оцінку з урахуванням необхідних імовірних ризиків тих чи інших дій для довкілля.

									Арк.
									4
Змн.	Арк.	№ докум.	Підпис	Дата					

1. Зміст та основні цілі документа державного планування

Детальний план території для будівництва ставка – акумулюючої водойми у с. Вовчухи Львівського району Львівської області – основний вид містобудівної документації на місцевому рівні, яка призначена для обґрунтування довгострокової стратегії планування, забудови та іншого використання території.

Відповідно до ст. 2 Закону України «Про регулювання містобудівної діяльності» документація державного планування підлягає стратегічній екологічній оцінці в порядку, встановленому Законом України «Про стратегічну екологічну оцінку».

Проведення процедури стратегічної екологічної оцінки здійснюється на підставі нижче наведених нормативно-правових актів:

- Закон України «Про стратегічну екологічну оцінку»;
- Закон України «Про ратифікацію Протоколу про стратегічну екологічну оцінку до Конвенції про оцінку впливу на навколишнє середовище у транскордонному контексті»;
- Закон України «Про регулювання містобудівної діяльності»;
- Закон України «Про охорону навколишнього природного середовища».
- наказ Міністерства екології та природних ресурсів України від 10.08.2018 №296 «Про затвердження Методичних рекомендацій до здійснення стратегічної екологічної оцінки».

Проект детального плану території розробляється та затверджується в інтересах відповідної територіальної громади з урахуванням державних, громадських та приватних інтересів та визначає основні принципи і напрямки планувальної організації та функціонального призначення території, формування системи громадського обслуговування населення, організації інженерно-транспортної інфраструктури, інженерної підготовки території.

Проект детального плану території визначає:

- деталізацію та уточнення у більш крупному масштабі положень генерального плану населеного пункту;
- деталізацію та уточнення раніше розроблених детальних планів території;
- формування принципів архітектурної композиції структури забудови;
- встановлення червоних ліній регулювання забудови;
- виявлення та уточнення територіальних ресурсів для всіх видів містобудівного використання.

Містобудівну документацію «Детальний план території для будівництва ставка – акумулюючої водойми у с. Вовчухи Львівського району Львівської області» розроблено на підставі наступних вихідних даних:

- Рішення Городоцької міської ради від 23.09.2021р. № 2506 «Про надання дозволу на розробку детального плану території для будівництва ставка-акумулюючої водойми»;
- Генеральний план с. Долиняни та с. Вовчухи, виконаного ТзОВ "ГеоБуд" у 2014 році;

						Арк.
						5
Змн.	Арк.	№ докум.	Підпис	Дата		

- Завдання на розроблення детального плану території;
- Схему планування Львівської області;
- Топографічне знімання території М 1:500, виконаного ФОП "Кульчицький Б. В."

Детальний план території розробляється з метою:

- 1) забезпечення комплексності забудови території;
- 2) уточнення у більш крупному масштабі положень раніше розробленого генерального плану с. Вовчухи;
- 3) уточнення функціонального призначення території, просторової композиції, параметрів забудови;
- 4) визначення розподілу території згідно з будівельними нормами відповідно до функціонального призначення, режиму та параметрів забудови території;
- 5) визначення всіх планувальних обмежень використання території згідно з державними будівельними та санітарно-гігієнічними нормами.

Межі детального плану території прийняті згідно завдання на проектування та функціонально обумовлених потреб. Площа території в межах детального плану території складає 1,2901 га.

Детальним планом території передбачено розташувати ставок-акумулюючу водойму для зрошення декоративних рослин, площею 0,3743 га. Водойма розташована в південній частині ділянки та з'єднана з будівлею заощеними доріжками. В північно-західній частині запроєктована господарська будівля з під'їздом.

На короткостроковий період:

- Будівництво ставка-акумулюючої водойми та проекрованої споруди;
- Реконструкція дорожньо-транспортної мережі;
- Будівництво інженерної інфраструктури.

На середньостроковий період та довгострокову перспективу:

- Встановлення малих архітектурних форм, елементів благоустрою та озеленення території.

Звіт сформовано на основі принципів законності та об'єктивності, гласності, участі громадськості, наукової обґрунтованості, збалансованості інтересів, комплексності, запобігання екологічній шкоді, довгострокового прогнозування, достовірності та повноти інформації у проекті документа, міжнародного екологічного співробітництва та відповідно до:

- Земельного, Водного та Лісового кодексів України;
- Закону України «Про регулювання містобудівної діяльності»;
- Закону України «Про стратегічну екологічну оцінку»;
- Закону України «Про основи містобудування»;
- Закону України «Про управління відходами»;
- Закону України «Про охорону атмосферного повітря»;
- Закону України «Про охорону навколишнього природного середовища»;
- Закону України «Про оцінку впливу на довкілля»;
- Закону України «Про екологічну мережу України»;

						Арк.
						6
Змн.	Арк.	№ докум.	Підпис	Дата		

- Закону України «Про охорону земель»;
- Закону України «Про рослинний світ»;
- Закону України «Про тваринний світ»;
- Закону України «Про генеральну схему планування території України»;
- Закону України «Про Основні засади (стратегію) державної екологічної політики України на період до 2030 року»;
- Закону України «Про індустриальні парки»;
- Національного плану управління відходами до 2030 року;
- Стратегії розвитку Львівської області на період 2021-2027 років;
- ДБН Б.1.1-14:2021 «Склад та зміст містобудівної документації на місцевому рівні»;
- ДБН Б.2.2-12:2019 «Планування і забудова територій»;
- ДБН Б.2.2-5:2011 «Благоустрій територій»;
- ДСП – 173 «Державні санітарні правила планування та забудови населених пунктів»;
- ДСН 3.3.6.037-99 «Санітарні норми виробничого шуму, ультразвуку та інфразвуку»;
- ДБН В.2.3-5:2018 «Вулиці та дороги населених пунктів»;
- ДБН В.2.5-75:2013 «Каналізація. Зовнішні мережі та споруди. Основні положення проектування»;
- ДБН В.2.5-74:2013 «Водопостачання. Зовнішні мережі та споруди. Основні положення проектування»;
- Постанова від 01 вересня 2021р. №926 «Про затвердження Порядку розроблення, оновлення, внесення змін та затвердження містобудівної документації».

На місцевому рівні засади екологічної політики регулюються «Програмою охорони навколишнього природного середовища Львівської області на 2021-2027 роки», «Стратегією розвитку Львівської області на період 2021-2027 років», і зокрема «Планом заходів з реалізації у 2021-2023 роках Стратегії розвитку Львівської області на період 2021-2027 років (у новій редакції)». План заходів передбачає створення сприятливої конкурентоспроможної економіки, створення умов якісного життя, збалансованого просторового розвитку населених пунктів, створення умов для збереження довкілля, формування привабливості та розвитку туристичної галузі.

Стратегія розвитку Львівської області передбачає розуміння актуальних проблем соціально-економічного розвитку регіону, мікрорегіонів та територіальних громад. Заходи, зазначені у стратегії зможуть забезпечити розвиток людського капіталу, досягнення високої якості життя та економічного зростання на основі екологічно невиснажливої, енергоефективної та інноваційно орієнтованої промисловості та біоекономіки, креативних індустрій.

Дотримання умов даних програм дозволить:

- зберегти якісний стан атмосферного повітря,
- не допустити негативних змін клімату,

						Арк.
						7
Змн.	Арк.	№ докум.	Підпис	Дата		

- налагодити правильне водопостачання без шкоди для гідрологічного режиму річок,
- зберегти лісистість України,
- мінімізувати наслідки утворення та поводження з відходами,
- уникнути неправильного використання земель та надр України.

Будь-яка людська діяльність має проводитися з врахуванням трьох важливих складових: екологічної, економічної та соціальної. На основі даних ланок відбувається сталий розвиток. Рівень життя населення залежить від функціонування складових сталого розвитку – розвиток, який задовольняє потреби сучасності, не ставлячи під загрозу здатність наступних поколінь задовольняти свої власні потреби.

Документ державного планування узгоджується з планом соціально-економічного розвитку території, виконанням стратегічних завдань передбачених Стратегією розвитку Львівської області на період до 2027 року (Стратегічна ціль 3: Збалансований просторовий розвиток, Стратегічна ціль 4: Чисте довкілля), Стратегії розвитку Городоцької громади до 2027 року.

У рамках проведення процедури Стратегічної екологічної оцінки Детального плану території для будівництва ставка – акумулюючої водойми у с. Вовчухи Львівського району Львівської області розроблено та оприлюднено Заяву про визначення обсягу стратегічної екологічної оцінки.

Протягом громадського обговорення заяви про визначення обсягу стратегічної екологічної оцінки (10 календарних днів) звернень, зауважень та пропозицій від громадськості не надходило.

						Арк.
						8
Змн.	Арк.	№ докум.	Підпис	Дата		

2. Характеристика поточного стану довкілля, у тому числі здоров'я населення на основі адміністративних даних, статистичної інформації та результатів досліджень

Проектована ділянка, на яку розробляється містобудівна документація, розташовується на території Городоцької територіальної громади Львівського району Львівської області. Адміністративним центром міської ради є місто Городок, загалом до громади належить 39 населених пунктів.

Територія опрацювання знаходиться в с. Вовчухи на захід від м. Городок, за 30 км на захід від обласного центру міста Львів.

Відповідно до вихідних даних та топогеодезичного знімання місцевості визначено межі території проектування. Земельна ділянка, на яку розробляється детальний план території, розташовується в західній частині територіальної громади, в межах с. Вовчухи (на півночі населеного пункту) (рис. 2.1).

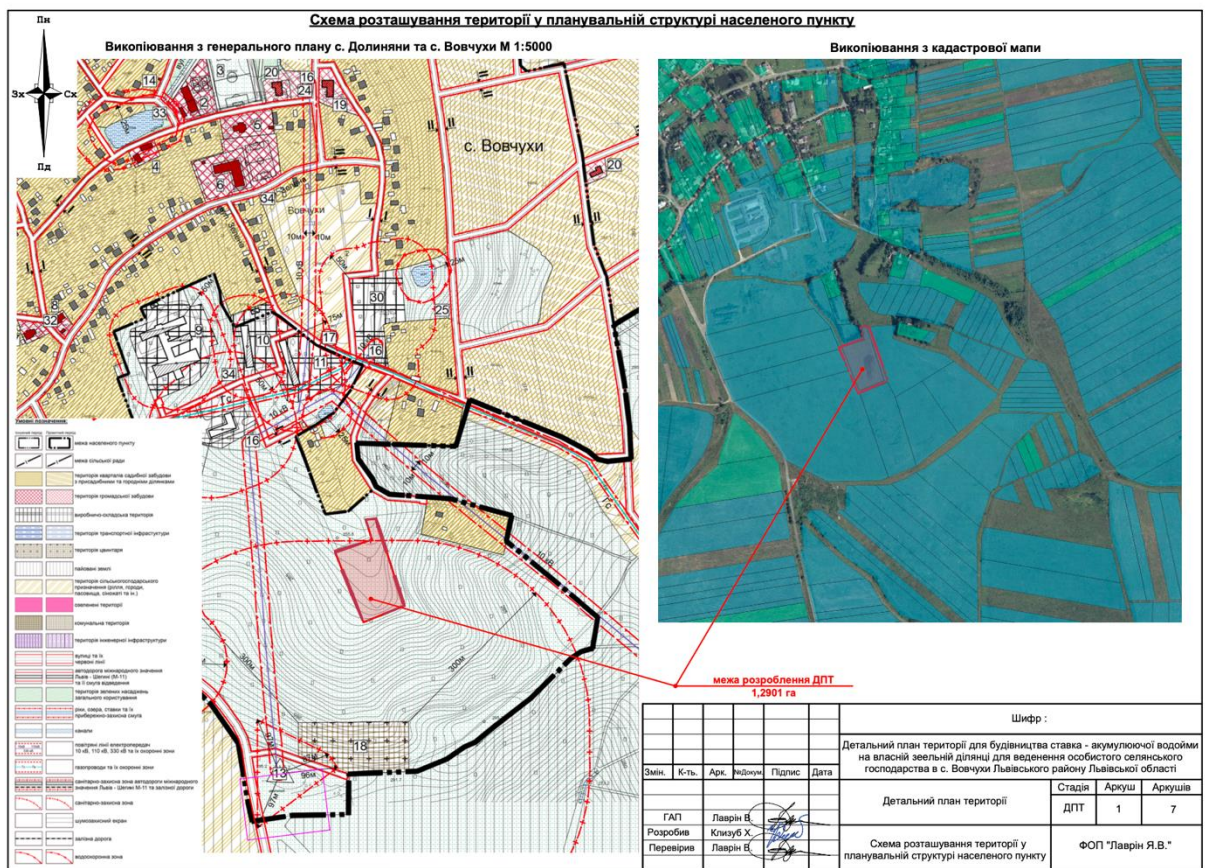


Рис. 2.1. Схема розташування території у планувальній структурі с. Вовчухи

З півночі, сходу, півдня та заходу територія розроблення детального плану території обмежена територіями сільськогосподарського призначення.

Комплексний план на територію Городоцької територіальної громади на час розробки даного детального плану не розроблявся. Детальним планом території враховано положення генерального плану с. Долиняни та с. Вовчухи Городоцького району Львівської області. Також, при розробленні містобудівної

						Арк.
						9
Змін.	Арк.	№ докум.	Підпис	Дата		

документації була врахована Стратегія розвитку Городоцької територіальної громади на період до 2027 року та План заходів з реалізації на 2022-2024 рр.

Для аналізу та оцінки поточного стану навколишнього середовища були використані статистичні дані та офіційні дані обласних органів виконавчої влади, що реалізують державну політику у сфері охорони навколишнього природного середовища та реалізують політику у сфері охорони здоров'я. Основними джерелами інформації були: Звіт про результати моніторингу природного довкілля Львівщини, Екологічний паспорт Львівської області, Регіональна доповідь про стан навколишнього середовища у Львівській області, статистичний щорічник Львівської області, статистичний збірник Довкілля Львівської області.

Геоморфологічна та геологічна будова

Геоструктурно Городоччина відноситься до стику двох значних тектонічних структур – Західноєвропейської платформи (північно-східна частина району) та Карпатської складчастої системи (решта території району). Тектонічна межа між ними проходить за лінією Немирів-Городок-Розвадів. На цій межі розташований населений пункт Городоччини: Лісновичі.

Орографічно місцевість проектування лежить на стику кількох географічних районів. Південно-західна частина району межує зі західною окраїною Подільської височини (Подільське горбогір'я) у межах рівнинної території Опілля з абсолютними висотами 290-320 м н. р. м. Більша частина району лежить у північно-західній частині Передкарпаття у межах пологохвилястої Сянсько-Дністровської вододільної рівнини з абсолютними висотами 270-290 м н. р. м. (в окремих випадках понад 300 м, наприклад біля сіл Галичани і Речичани) та акумулятивної плоскої, місцями заболоченої, терасової рівнини – Верхньодністровської улоговини з абсолютними висотами нижче 260 м н. р. м. Поверхня району рівнинна. Рівнини Городоччини за висотою над рівнем моря належать до височин, а за зовнішньою будовою – до хвилястих горбистоувалистих та зандрових рівнин, розчленованих долинами річок Бистриця Тисменицька, Верещиця і Ставчанка, що є притоками Дністра різного порядку (басейн Чорного моря), а також річки Вишня, Раків, Глинець і Гноянець, що є притоками Сяну (басейн Балтійського моря). Через територію району проходить Головний європейський вододіл.

						Арк.
						10
Змн.	Арк.	№ докум.	Підпис	Дата		

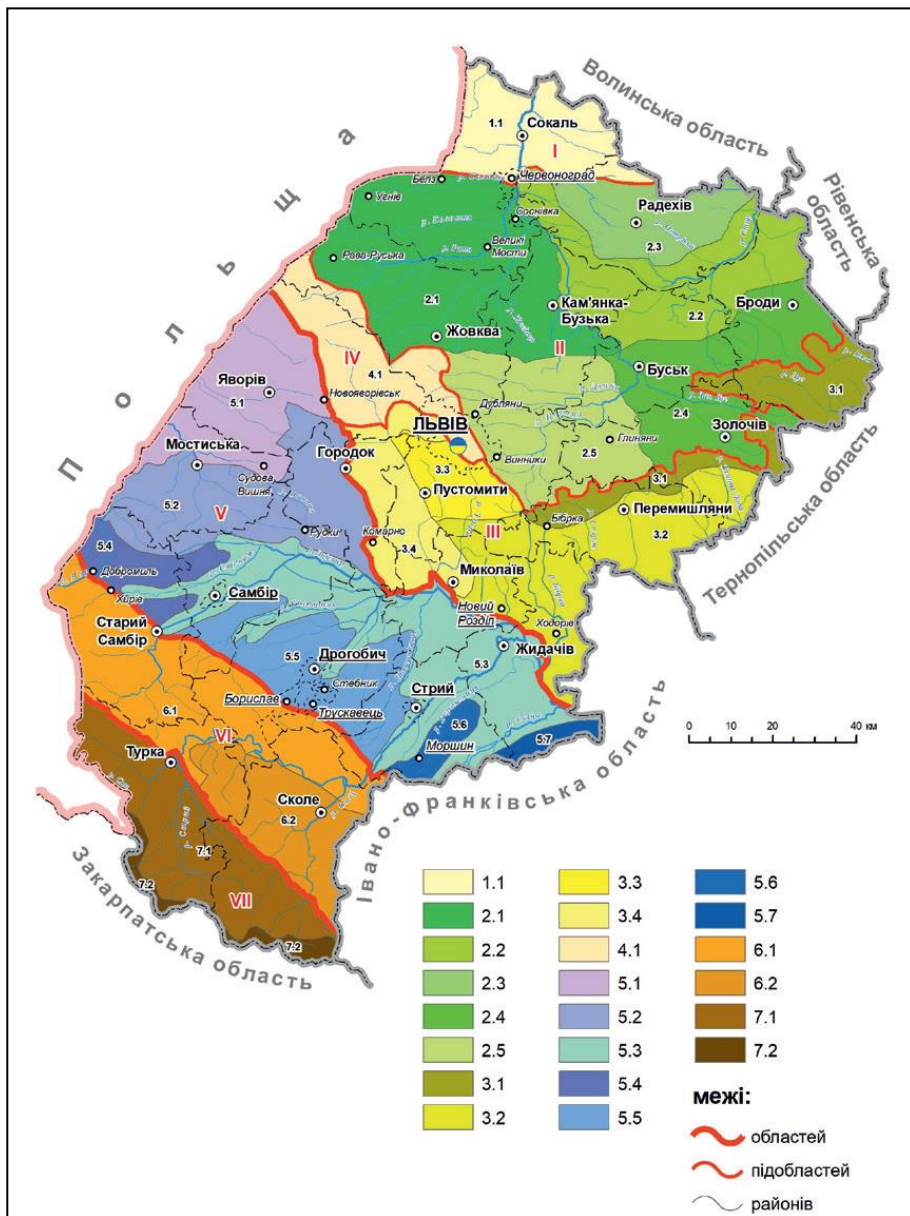


Рис. 2.2. Геоморфологічне районування Львівської області

(Джерело: *Природні умови та природні ресурси Львівщини: монографія / за заг. ред. д-ра геогр. наук, проф. М. М. Назарука. – Львів: Видавництво Старого Лева, 2018. – 592 с.)*

Водні ресурси та їх використання

Місце розташування населеного пункту та геоморфологічна структура території зумовили її гідрологічні та гідрогеологічні умови. Відповідно до схеми «Гідрологічне районування Львівської області» територія належить до басейну річки Сян, що в свою чергу належить до басейну Балтійського моря (рис. 2.3).

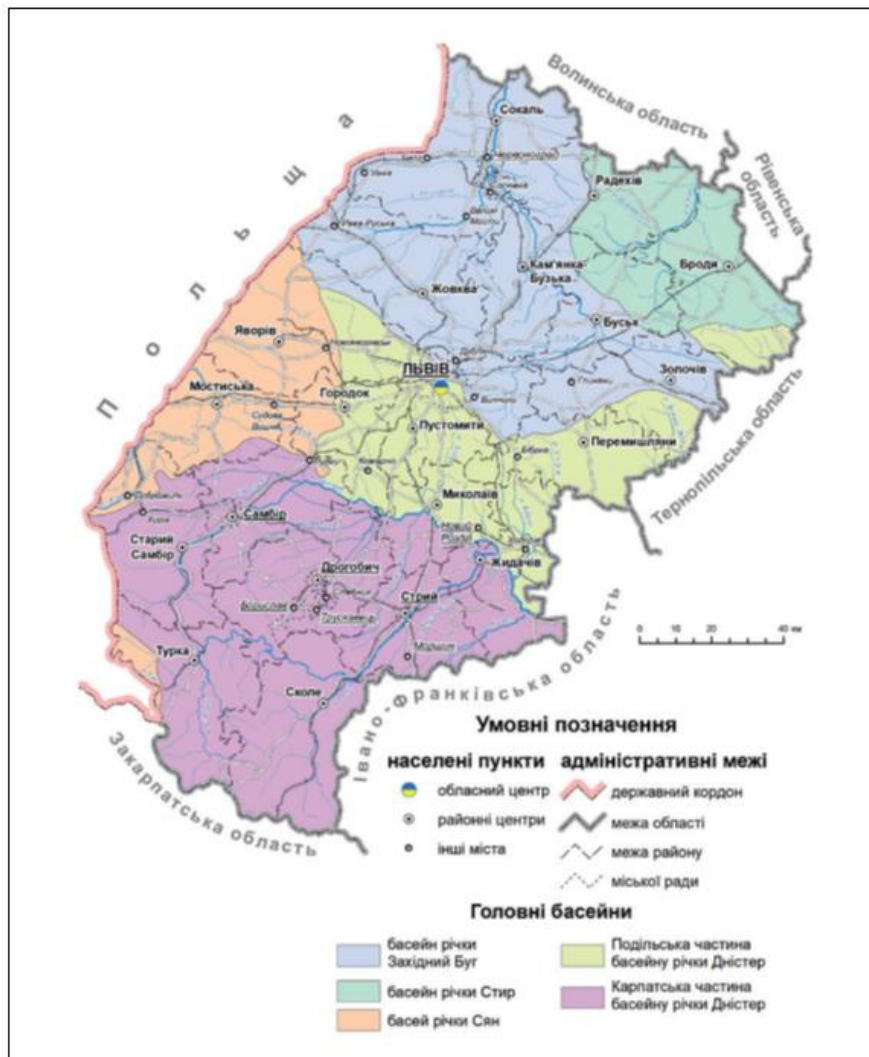


Рис. 2.3. Гідрологічне районування Львівської області

(Джерело: *Природні умови та природні ресурси Львівщини: монографія / за заг. ред. д-ра геогр. наук, проф. М. М. Назарука. – Львів: Видавництво Старого Лева, 2018. – 592 с.*)

Сян у межах Львівської області є прикордонною гірською річкою та належить до категорії середніх водотоків. Назва річки, найправдоподібніше, має праіндоевропейську етимологію, означає «швидкий, бистрий потік». Площа водозбору Сяну в межах області становить 2500 км² (загальна — 16 800 км²), довжина — 56 км (загальна — 447 км). Свій початок Сян бере на території України в околицях північних схилів Верховинського вододільного хребта з джерел поблизу урочища Ужок на висоті 930 м. Біля витоків річка має вигляд гірського потоку шириною 0,2–0,6 м, глибиною 2–5 см до 0,4 м, по довжині поступово розширяється до 3,0–8,0 м і у місці виходу за межі України досягає 20–25 м. Швидкість течії 0,2–0,5 м/сек. Долина річки V-подібна. Схили долини круті й дуже круті, випуклі. Русло річки звивисте, не розгалужене, стійке. Береги здебільшого круті й обривисті. В межах гірської частини України річка Сян приймає правобережні невеликі притоки з північно-західних схилів Верховинського вододільного хребта. Найбільшою з них є Ріка. В межах Передкарпаття Сян приймає такі притоки: В'яр, Вишня, Шкло, Завадівка. Живлення річки змішане, переважно дощове.

Основні показники використання і відведення води у Львівській області (млн куб.м) представно на рис. 2.4.

	Львівська область												
	2010	2011	2012	2013	2014	2015	2016	2017	2018	2019	2020	2021	2022
Забрано води з природних водних об'єктів	250.2	247.2	245.6	244.1	232.1	181.9	177.7	175.8	172.3	168.6	143.8	176.4	183.1
з підземних водних об'єктів	178.7	170.0	168.0	164.1	160.2	151.7	150.0	148.7	143.7	141.5	125.7	151.3	157.0
Спожито свіжої води	174.7	173.7	157.8	156.9	151.1	119.7	118.8	122.6	125.0	122.3	101.1	130.8	132.3
на виробництво	46.5	47.0	46.6	41.1	38.3	40.9	39.7	43.4	46.4	43.6	33.5	34.8	33.8
на побутово-питні потреби	78.3	73.0	62.9	62.5	61.7	55.1	56.6	57.4	59.3	58.1	56.1	61.9	50.3
на сільськогосподарські потреби	30.9	26.0	25.2	26.2	26.0	23.3	22.2	21.6	19.1	20.4	10.3	30.7	46.2
Обсяг оборотного та повторно-последовного водопостачання	310.7	350.0	439.9	387.7	363.8	416.5	429.2	494.8	453.4	393.2	354.4	355.0	385.0
Потужність очисних споруд	330.2	331.2	331.8	322.8	316.9	269.2	269.6	277.9	278.8	281.7	365.3	311.9	327.3
Загальне водовідведення	240.0	236.0	233.7	227.1	223.9	219.6	217.3	177.9	174.9	168.2	164.6	188.8	188.3
у поверхневі водні об'єкти	230.2	235.6	224.9	218.2	215.0	207.7	206.2	167.6	164.9	156.1	155.4	149.8	143.1
нормативно-очищених	146.5	153.1	160.6	152.4	149.6	143.7	144.3	82.3	108.1	98.9	22.5	17.9	18.1
забруднених зворотних вод	59.3	52.6	43.5	46.2	45.1	45.1	46.2	70.8	42.0	45.4	123.2	119.8	113.9
без очищення	1.8	2.1	2.0	1.7	0.8	1.3	1.8	1.2	1.3	1.5	1.2	0.7	0.6

Рис. 2.4. Основні показники використання і відведення води (млн м³)

Згідно даних державної звітності про використання води по формі 2ТП-водгосп (річна) забір води з природних водних об'єктів області у 2022 році збільшився на 6,748 млн м³ в порівнянні з минулим роком і становить 183,147 млн м³. У поточному році забір води з підземних водних об'єктів збільшився на 5,678 млн м³ (зі 151,304 млн м³ у 2021 до 156,982 млн м³ в 2022). Також у 2022 році збільшився забір води з поверхневих водних об'єктів на 1,07 млн м³ і склав 26,165 млн м³, (у 2021 році забір складав 25,095 млн м³). Використання свіжої води по області збільшилося на 1,518 млн м³ (з 130,812 млн м³ у минулому році до 132,330 млн м³ у поточному) в основному за рахунок використання води сільським населенням, що показано у звітах територіальних громад Львівщини. Використання води на господарсько-питні потреби зменшилося у 2022 році на 11,575 млн м³ в порівнянні з минулим роком (з 61,864 млн м³ до 50,289 млн м³). На виробничі потреби водокористувачі області зменшили використання води на 1,085 млн м³ (з 34,846 млн м³ до 33,761 млн м³). Використання води у сільському господарстві збільшилося на 0,492 млн м³ і становить у 2022 році 2,638 млн м³.

Впродовж 2022 року водокористувачами Львівської області було скинуто в поверхневі водні об'єкти 143,093 млн м³ зворотних вод. У порівнянні з 2021 роком загальний скид стоків зменшився на 6,752 млн м³. Загальний об'єм забруднених стічних вод в поверхневі водойми області становить 113,858 млн м³, що на 5,968 млн м³ більше, у порівнянні з минулим роком.

Кліматичні умови та зміна клімату

Клімат Городоччини, відповідно до його географічного положення є помірно-континентальний, перехідний від морського помірного до помірного континентального. Протягом року переважає помірне морське повітря з Атлантики, яке приносить взимку відлиги, хмарність і снігопади, а влітку – прохолоду і рясні дощі. Менше поширене континентальне помірне і тропічне повітря, яке влітку приносить різке потепління. Іноді проникають арктичні

						Арк.
						13
Змн.	Арк.	№ докум.	Підпис	Дата		

повітряні маси. Взимку вони викликають ясну морозну погоду, а влітку і восени – прохолодну з опадами.

Абсолютна максимальна температура повітря (37°C), абсолютна мінімальна (-33°C), середня температура найбільш холодної п'ятиденки (-20°C), середня максимальна температура найбільш теплої (23°C). Середня місячна відносна вологість повітря о 13 год. в січні становить 80 %, в липні – 58 %. Число днів з сніговим покривом становить 89-90 днів, середня висота снігового покриву 19 см. Переважаючим напрямком вітрів є: взимку – західний і південно-західний, влітку – західний і північно-західний.

Рамковою конвенцією ООН про зміну клімату 1992 року визначено систему заходів, спрямованих на стабілізацію концентрації парникових газів з метою уникнення негативного антропогенного впливу на кліматичну систему. Сторонами Рамкової конвенції ООН про зміну клімату стали 189 країн.

Україна починаючи з 1996 року ратифікувала низку міжнародних зобов'язань, а саме: рамкову конвенцію ООН про зміну клімату, Кіотський протокол до Рамкової конвенції ООН про зміну клімату та Паризьку угоду.

Як країна з перехідною економікою, Україна стала однією із сторін і взяла зобов'язання стабілізувати викиди парникових газів на рівні 1990 року. У 2005 році Кабінет Міністрів України схвалив Національний план заходів з реалізації положень Кіотського протоколу до Рамкової конвенції Організації Об'єднаних Націй про зміну клімату

Зменшення обсягів викидів шкідливих речовин в атмосферу є одним із пріоритетних у галузі охорони довкілля. Зрозуміло, що підприємства не зможуть зменшити шкідливі викиди в один момент. Тому з метою поступового скорочення викидів забруднюючих речовин, діоксиду сірки (далі – SO₂), оксидів азоту (далі – NO_x) та речовин у вигляді суспендованих твердих частинок недиференційованих за складом від існуючих великих спалювальних установок, номінальна теплова потужність яких становить 50 МВт і більше, розроблено Національний план скорочення викидів від великих спалювальних установок, схвалений розпорядженням Кабінету Міністрів України від 08.11.2017 року № 796-р та набрав чинності з 01.01.2018 року.

Відповідно до плану заходів з реалізації у 2021-2023 роках «Стратегії розвитку Львівської області на період 2021 – 2027 років», поставлені основні стратегічні цілі: «Конкурентно-спроможна економіка на засадах смарт-спеціалізації» та «Чисте довкілля», які частково вирішують проблеми щодо запобігання змінам клімату в частині: енергозбереження та впровадження відновлюваної енергетики, що зменшить викиди парникових газів; мінімізує підтоплення біля водних об'єктів шляхом берегоукріплення; забезпечить формування екологічної свідомості населення; збереження лісів та створення нових природоохоронних територій. Відповідно до завдань буде вирішено наступне:

- енергетична самодостатність;
- зменшення забруднення водних ресурсів та атмосферного повітря;

						Арк.
						14
Змн.	Арк.	№ докум.	Підпис	Дата		

- формування екологічної свідомості населення та комплексної системи поводження з відходами;
- збереження біорізноманіття та розвиток природоохоронних територій.

Атмосферне повітря

Стан атмосферного повітря населеного пункту залежить від обсягів забруднюючих речовин, які викидаються стаціонарними та пересувними джерелами викидів.

Внаслідок інтенсивного руху транзитного автотранспорту, а також в зв'язку з різким збільшенням кількості місцевих транспортних засобів, спостерігається певне забруднення атмосферного повітря пилом та окислами азоту. Майже всі складові вихлопних газів автомобілів шкідливі для людського організму, а оксиди азоту до того ж беруть активну участь у створенні фотохімічного смогу. Зменшення цього впливу можливе шляхом удосконалення схем руху, розташування майданчиків для паркування автомобілів, покращення якості палива, а також доріг.

Вихідні дані не характеризують дійсного стану забруднення повітряного басейну. В зв'язку з тим що за останні роки відбувається спад виробництва, повна або часткова його зупинка, має місце зменшення валових викидів по всіх джерелах викиду.

За останні роки спостерігається зростання внеску автотранспорту в загальне забруднення території за рахунок збільшення автомобілів.

Важливими показниками, які характеризують стан повітряного басейну в області є обсяги викидів шкідливих речовин в атмосферне повітря від стаціонарних та пересувних джерел, їхня динаміка, а також розрахунки цих викидів на 1 км² та на одну особу. По області обсяги викидів від стаціонарних джерел у розрахунку на один квадратний кілометр території області складає в середньому 3,5 т (що становить 4,5 % від загальної кількості).

Частково спостерігається тенденція до збільшення викидів забруднюючих речовин в атмосферне повітря від стаціонарних джерел викидів. У 2022 році обсяги викидів від стаціонарних джерел збільшились на 2,42 тис. т в порівнянні з 2021 роком. Збільшення викидів пов'язане зі встановленням бензино- та дизель-генераторів як застосування альтернативних джерел енергії, необхідність яких виникла після атак російської агресії на критичну інфраструктуру області.

Динаміка обсягів викидів забруднюючих речовин в атмосферне повітря за 2022 рік та два попередніх представлена в табл. 2.1

Табл. 2.1.

Динаміка обсягів викидів забруднюючих речовин в атмосферне повітря

Показники	2022 рік	2021 рік	2020 рік
Загальна кількість (одиниць) дозволів на викиди забруднюючих речовин в атмосферне повітря, виданих у поточному році суб'єкту господарювання, об'єкт якого належить до:	450	408	444
Другої групи	84	86	104

						Арк.
						15
Змн.	Арк.	№ докум.	Підпис	Дата		

Третьої групи	366	322	340
Викиди забруднюючих речовин та парникових газів від стаціонарних джерел, тис.т	77,5	75,082	76,013
Викиди забруднюючих речовин в атмосферне повітря, від стаціонарних джерел у розрахунку на км ² , т	3,5	3,5	3,5
Викиди забруднюючих речовин в атмосферне повітря, від стаціонарних джерел у розрахунку на одну особу, кг	–	30,3	30,3

Примітка. Дані попередні. Уточнена інформація буде оприлюднена після закінчення воєнного стану відповідно до Закону України «Про захист інтересів суб'єктів подання звітності та інших документів у період дії воєнного стану або стану війни».

Обсяги забруднюючих речовин, які надійшли у атмосферне повітря від стаціонарних джерел викидів підприємств, установ та організацій, у 2021 році становили 75,4 тис.т, що на 0,8% менше відносно 2020 року. Із загальної кількості забруднюючих речовин, викиди метану становили 36,9 тис.т, діоксиду сірки – 19,6 тис.т, діоксиду азоту – 5,6 тис.т, оксиду вуглецю – 4,3 тис.т. Крім того, викиди діоксиду вуглецю становили 3126,0 тис.т (рис. 2.5).



Рис. 2.5. Динаміка та структура обсягів викидів забруднюючих речовин у Львівській області

Відповідно до статистичної інформації обсяги викидів забруднювальних речовин, які надійшли у атмосферне повітря від стаціонарних джерел викидів підприємств, установ та організацій Львівської області у 2022 році становили 77,5 тис. т.

Найбільші обсяги викидів забруднювальних речовин в атмосферне повітря мають підприємства постачання електроенергії, газу, пари та кондиційованого повітря 33,3 тис. т (або 43,0 % від загальних викидів стаціонарними джерелами по області), підприємства добувної промисловості і розроблення кар'єрів – 32,9 тис. т (або 42,4 % від загальних викидів стаціонарними джерелами по області). Переробна промисловість складає незначну частину у шкалі викидів – 4,0 тис. т (або 5,2 % від загальних викидів стаціонарними джерелами по області), транспорт, складське господарство, поштова та кур'єрська діяльність 3,3 тис. т (або 4,3 % від загальних викидів стаціонарними джерелами по області).

Земельні ресурси та ґрунти

Ґрунтовий покрив району досить різноманітний. Найпоширенішими типами ґрунтів є: дерново-підзолисті, сірі опідзолені, дернові, лучні ґрунти.

Темно-сірі опідзолені ґрунти поєднують у собі ознаки чорноземів і дерново-підзолистих ґрунтів. Темно-сірі опідзолені ґрунти і чорноземи опідзолені більш забезпечені поживними речовинами, ніж ясно-сірі і сірі опідзолені ґрунти. За характером поживного режиму іони подібні до ґрунтів чорноземного типу ґрунтоутворення.

Сірі лісові ґрунти активно використовуються в сільському господарстві для вирощування кормових, зернових і плодово-овочевих культур. Для підвищення родючості застосовують систематичне внесення органічних добрив, травосіяння і поступове поглиблення орного шару. Відрізняються досить високою родючістю і при правильному використанні дають хороші врожаї сільськогосподарських культур (рис. 2.6).

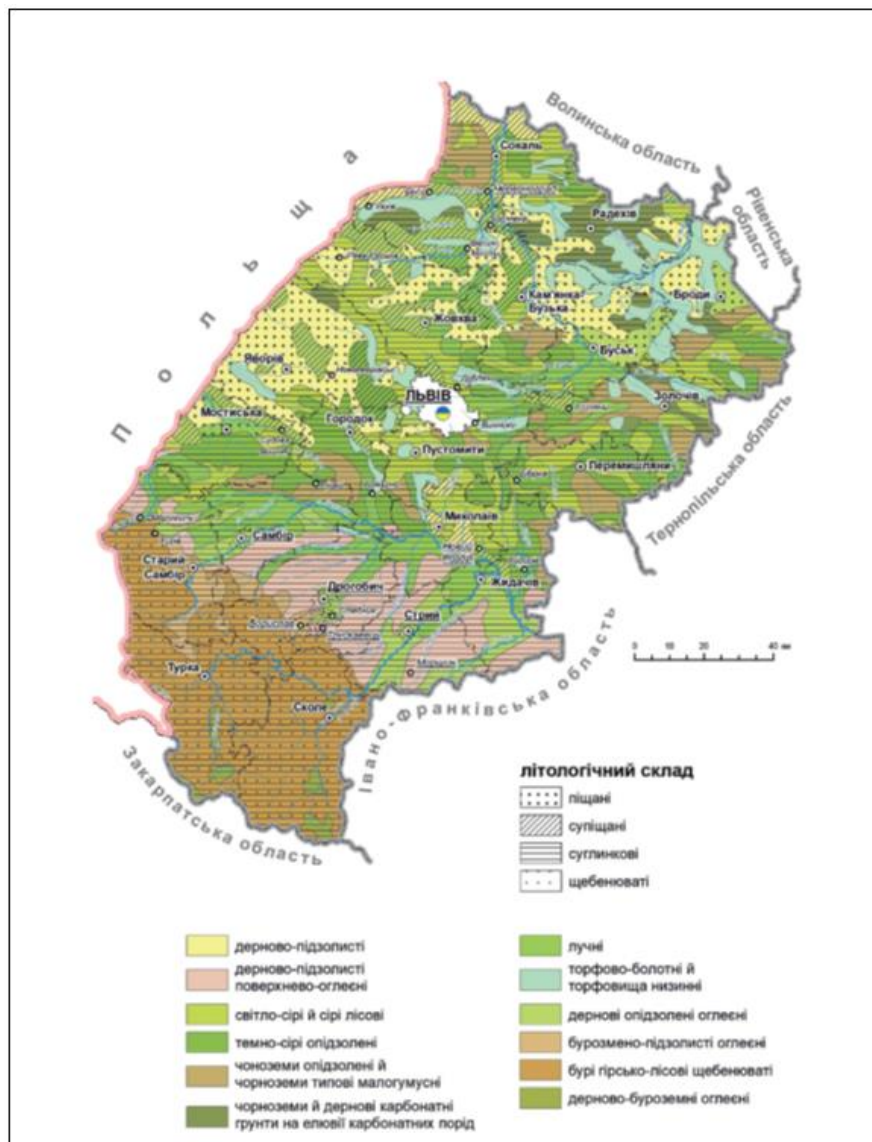


Рис. 2.6. Ґрунтовий покрив Львівської області

(Джерело: *Природні умови та природні ресурси Львівщини: монографія / за заг. ред. д-ра геогр. наук, проф. М. М. Назарука. – Львів: Видавництво Старого Лева, 2018. – 592 с.)*

						Арк.
						17
Змн.	Арк.	№ докум.	Підпис	Дата		

Земельний фонд Львівської області складає 2183,1 тис. га.

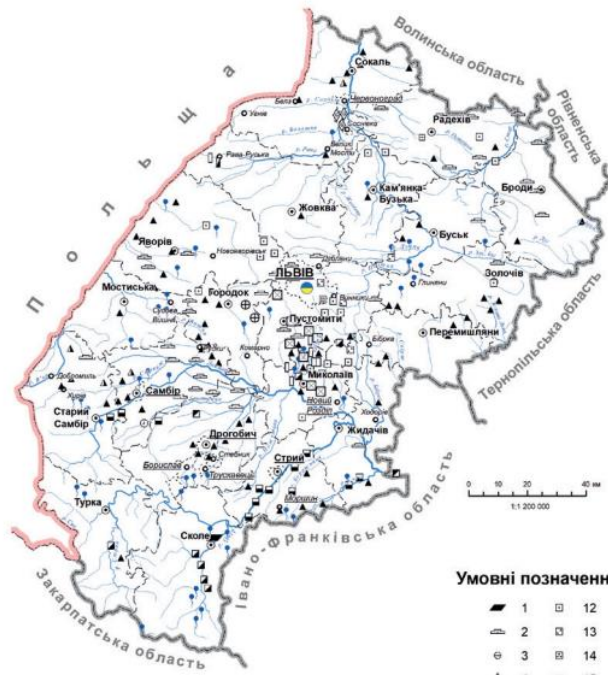
За даними Головного управління Держгеокадастру у Львівській області станом на 01.01.2016 більше третини земель області 37,9% (827,9 тис. га) перебуває в користуванні громадян. В структурі землекористувань громадян найбільшу питому вагу (46,3% - 383,3 тис. га) займають земельні ділянки для ведення товарного сільськогосподарського виробництва. 186,5 тис. га земель (22,5% від загальної площі землекористувань громадян) використовується громадянами для ведення особистого селянського господарства. У користування селянських (фермерських) господарств перебуває 46,1 тис. га (5,6% від загальної площі землекористувань громадян).

На даний час спостерігаються зміни у структурі сільськогосподарських угідь. Однією з головних причин, що стоїть на заваді створення сучасного земельного кадастру в населених пунктах є недосконалий характер системи реєстрації прав на землю, що призводить до відсутності у більшості землекористувачів державних актів та меж земельних ділянок в натурі, відсутність повноцінних даних про об'єкти нерухомого майна, що розташовані на земельних ділянках. Інформаційна система відомостей та документів стосовно земельних ділянок, їх правового режиму – державного земельного кадастру потребує реформування. Також негативний вплив має уповільнений розвиток наукових досліджень і практичних робіт з кадастрування інших, крім сільськогосподарських земель, як наслідок цього, відсутність уявлення про цінність земель населених пунктів.

Надра

У межах Львівської області, відповідно до підрахунків, які виконані на підставі фондових, статистичних і літературних матеріалів, нараховують 626 родовищ корисних копалин, із яких 247 – розробляють. Мінерально-сировинні ресурси Львівської області на 41,6% охоплюють паливно-енергетичну сировину (нафту, вільний газ, конденсат, кам'яне та буре вугілля, торф), друге місце належить покладам, які потрібні для виробництва будівельних матеріалів (34,9%), третє – покладам прісних і мінеральних підземних вод (19,5%), решта припадає на такі корисні копалини: самородна сірка, сіль (натрієва, магнезієва і калійна), германій, озокерит (загалом близько 4,0%) (рис. 2.7).

Змн.	Арк.	№ докум.	Підпис	Дата



Умовні позначення: 1 – сланець мейлтовий; 2 – торф. **Гірничорудні корисні копалини:** 3 – озокерит. **Металічні та інші розсіяні корисні копалини:** 4 – германій; 5 – провія йоду. **Будівельні та інші корисні копалини:** 6 – трепел; 7 – цементна сировина; 8 – крейда будівельна; 9 – гіпс та ангідрид; 10 – вапняк для випалювання на вапно; 11 – карбонатна сировина для цукрової промисловості; 12 – пісок будівельний; 13 – скляна сировина (пісок кварцовий); 14 – пісок формувальний; 15 – пісок для пісочних локомотивів; 16 – піщано-гравійна суміш; 17 – камінь облицувальний; 18 – камінь будівельний; 19 – керамзитова сировина; 20 – цегельно-черепична сировина. **Підземні води:** 21 – мінеральні води.

Рис. 2.7. Основні родовища корисних копалин Львівської області (поверхнева форма територіального поширення)

Кам'яновугільні поклади залягають у північній і північно-західній частині Львівської області.

У регіоні нараховують 25 родовищ кам'яного вугілля, серед яких дев'ять експлуатують. Поклади нафти та газу розробляють у межах Передкарпатської і Карпатської нафтогазо-носних областей. Крім того, у девонських відкладах Волино-Подільського району виявлено одне (Великомостівське) газове родовище. У межах Львівської області немає промислових запасів металевих корисних копалин. У надрах Львівщини виявлені, оцінені і промислово освоєні різні види гірничохімічної і гірничорудної сировини. До гірничохімічної групи корисних копалин належать натрієві (кухонні), калійні і магнієві солі, сірка та карбонатна сировина для цукрової промисловості, до гірничорудної – озокерит. Родовища цієї сировини сконцентровані у межах Дністровського і Сянського Передкарпаття. Найвища щільність родовищ припадає на райони Борислава, Дрогобича і Стрия. Сольові ресурси приурочені до Внутрішньої зони Передкарпатського прогину, яку поділяють на два покрити: Самбірський і Бориславсько-Покутський.

Будівельна промисловість має добре розвинений мінерально-сировинний потенціал різноманітних корисних копалин. Корисні копалини, потрібні для будівництва, репрезентовані 201 родовищем, із яких 79 – розробляють.

Родовища будівельних корисних копалин розміщені в межах регіону нерівномірно. Найбіднішими на будівельну сировину вважають гірські ландшафтні області Східних Карпат, особливо Стрийсько-Сянську верховину.

Управління відходами

Основними утворювачами побутових відходів від населення є місто Львів та великі промислові міста області (Дрогобич, Червоноград). Кількість утворених відходів у цих населених пунктах значно переважає кількість відходів, що утворюються в окремих районах. Відповідно до цього показника територія Львівської області має чітке районування – кількість відходів, що утворюють мешканці сіл, переважає в південно-західних районах (Самбірський, Дрогобицький, Стрийський). У північних регіонах області показник утворення відходів між сільським і міським населенням є паритетним або з переважанням кількості відходів від міського населення.

У 2021 році на території Львівської області утворено підприємствами та домогосподарствами 3212,2 тис. т відходів. Основна частина утворених відходів (99,96% від загального обсягу) належить до відходів IV класу небезпеки. У 2022 році на 21 діючому полігоні (сміттєзвалищі) області захоронено 529937,21 тонн твердих побутових відходів. Загальна площа земель, зайнята під сміттєзвалищами, перевищує 152 га. За 2021 рік утворено 3212,2 тис. т. відходів, одержано від інших підприємств – 1369,1 тис. т, спалено – 118,7 тис. т, використано (утилізовано) – 308,6 тис. т, направлено в сховища організованого складування (поховання) – 2005,5 тис. т, передано іншим підприємствам – 2453,2 тис. т.

						Арк.
						20
Змн.	Арк.	№ докум.	Підпис	Дата		

Ландшафти

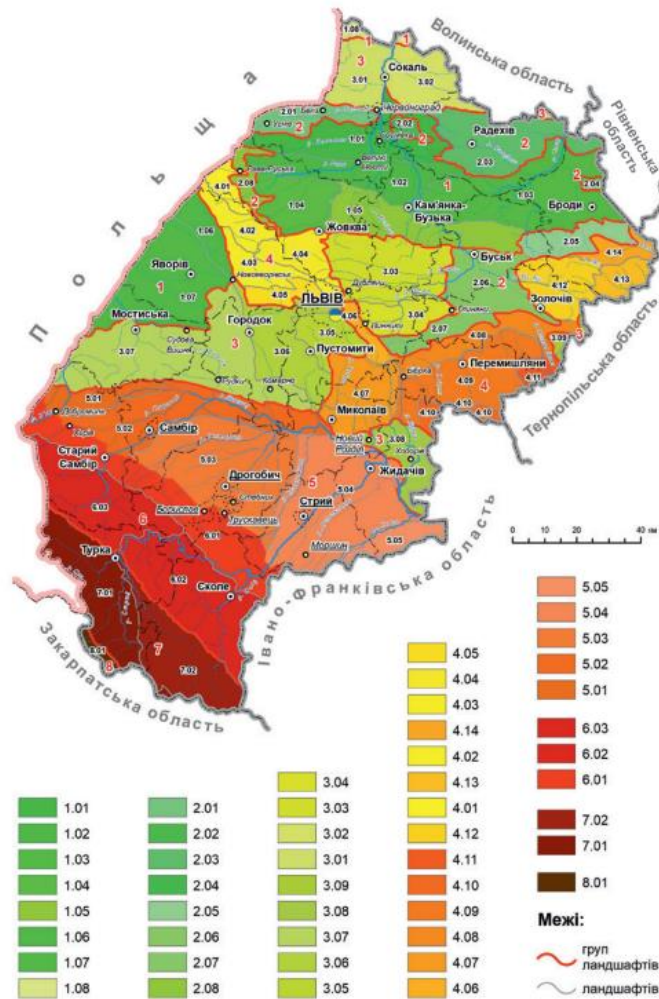


Рис. 2.8. Ландшафтна карта Львівської області

(Джерело: *Природні умови та природні ресурси Львівщини: монографія / за заг. ред. д-ра геогр. наук, проф. М. М. Назарука. – Львів: Видавництво Старого Лева, 2018. – 592 с.)*

Територія проектування належить до Опільської групи ландшафтів. Група ландшафтів опільського типу – хвилясторівнинні, перекриті лесами і лесовидними суглинками.

Біорізноманіття та природоохоронні території

Одним із найдієвіших методів збереження генофонду живої природи, унікальних природних екосистем, ландшафтів є метод заповідання. Результати екологічних досліджень свідчать, що заповідні екосистеми виконують важливу функцію міграції видів флори й фауни у прилеглі напівокультурені та окультурені ландшафти. Таким чином, вони збагачують їх біологічне різноманіття і тим самим підтримують екологічну стабільність.

На території області налічується 404 об'єкти природно-заповідного фонду загальною площею 180,2 тис. га. Показник заповідності від загальної площі області становить 8,25 %.

Питання збереження біологічного та ландшафтного різноманіття в межах територій природно-фонду висвітлені у Законі «Про природно-заповідний фонд

України», а щодо рідкісних і таких, що перебувають під загрозою зникнення, видів рослин і тварин – у Положенні про Червону книгу України.

До Червоної книги України у межах Львівської області включено 176 видів рослин та грибів. Також, на території області наявний 281 вид рослин, занесених до Переліку видів рослин, що підлягають особливій охороні на території регіону.

У межах Львівської області тваринний світ є досить різноманітний та змішаний і включає східноєвропейські, західноєвропейські, середземноморські й гірські види. До складу фауни хребетних Львівської області (в її сучасних адміністративних межах) належать 340 видів, зокрема: риб – 47, земноводних – 15, плазунів – 8, гніздових птахів – 199, ссавців – 71. Загальна кількість тварин Львівської області, занесених до Червоної книги України налічує 137 видів.

На території опрацювання ДПТ відсутні території та об'єкти природно-заповідного фонду, їх функціональні та охоронні зони, території, зарезервовані з метою наступного їх заповідання, об'єкти екомережі, території Смарагдової мережі, водно-болотні угіддя міжнародного значення, біосферні резервати програми ЮНЕСКО «Людина і біосфера», об'єкти всесвітньої спадщини ЮНЕСКО.

Найближчий об'єкт природно-заповідного фонду розташовується на території Городоцької територіальної громади на схід від проекрованої земельної ділянки – Парк XVIII століття (відстань від території проектування становить орієнтовно 8 км) (рис. 2.9).

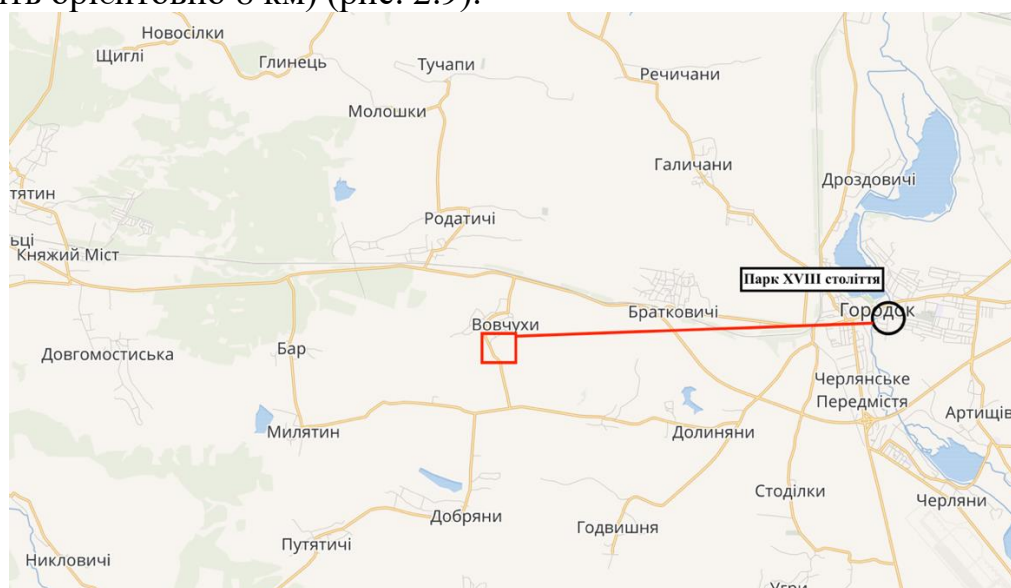


Рис.2.9. Схематичне розташування проекрованої території в системі територій природно-заповідного фонду

Парк XVIII ст. — парк-пам'ятка садово-паркового мистецтва місцевого значення в Україні. Розташований у межах міста Городок Львівської області, при вул. Парковій.

Площа 12 га. Статус надано 1984 року. Перебуває у віданні: Городоцький комбінат комунальних підприємств.

Статус надано для збереження парку, закладеного у XVIII ст. Парк розташований на пологому пагорбі поруч з центральною частиною Городка, на

						Арк.
						22
Змн.	Арк.	№ докум.	Підпис	Дата		

березі Городоцького водосховища. Зростають каштани, буки, липи тощо. На території парку наявні пам'ятки археології давньоруських часів.

Україна є однією з країн, що підписала Бернську конвенцію про біологічне різноманіття (Конвенція про охорону дикої флори та фауни і природних середовищ існування в Європі). Дата підписання Україною: 11 червня 1992 р. Дата ратифікації Україною: Закон України «Про ратифікацію Конвенції про охорону біологічного різноманіття» від 29 листопада 1994 р. № 257/94-ВР. Дата набуття чинності: 29 грудня 1993 р., для України – 7 лютого 1995 р.

Смарагдова мережа України (англ. Emerald network) – українська частина Смарагдової мережі Європи, розробляється з 2009 року.

Мережа Емеральд (Смарагдова мережа, Emerald Network) – це мережа, що включає Території Особливого Природоохоронного Інтересу (Areas of Special Conservation Interest, ASCI, далі – «території (об'єкти) мережі Емеральд»). Мережа Емеральд проектується в державах, які є сторонами Бернської конвенції (всього 26 держав), у країнах Європейського Союзу на виконання Бернської конвенції створюється мережа «Натура 2000», яка проектується за аналогічними принципами, що і мережа Емеральд, але використовує юридичні і фінансові інструменти ЄС (рис. 2.10).

						Арк.
						23
Змн.	Арк.	№ докум.	Підпис	Дата		

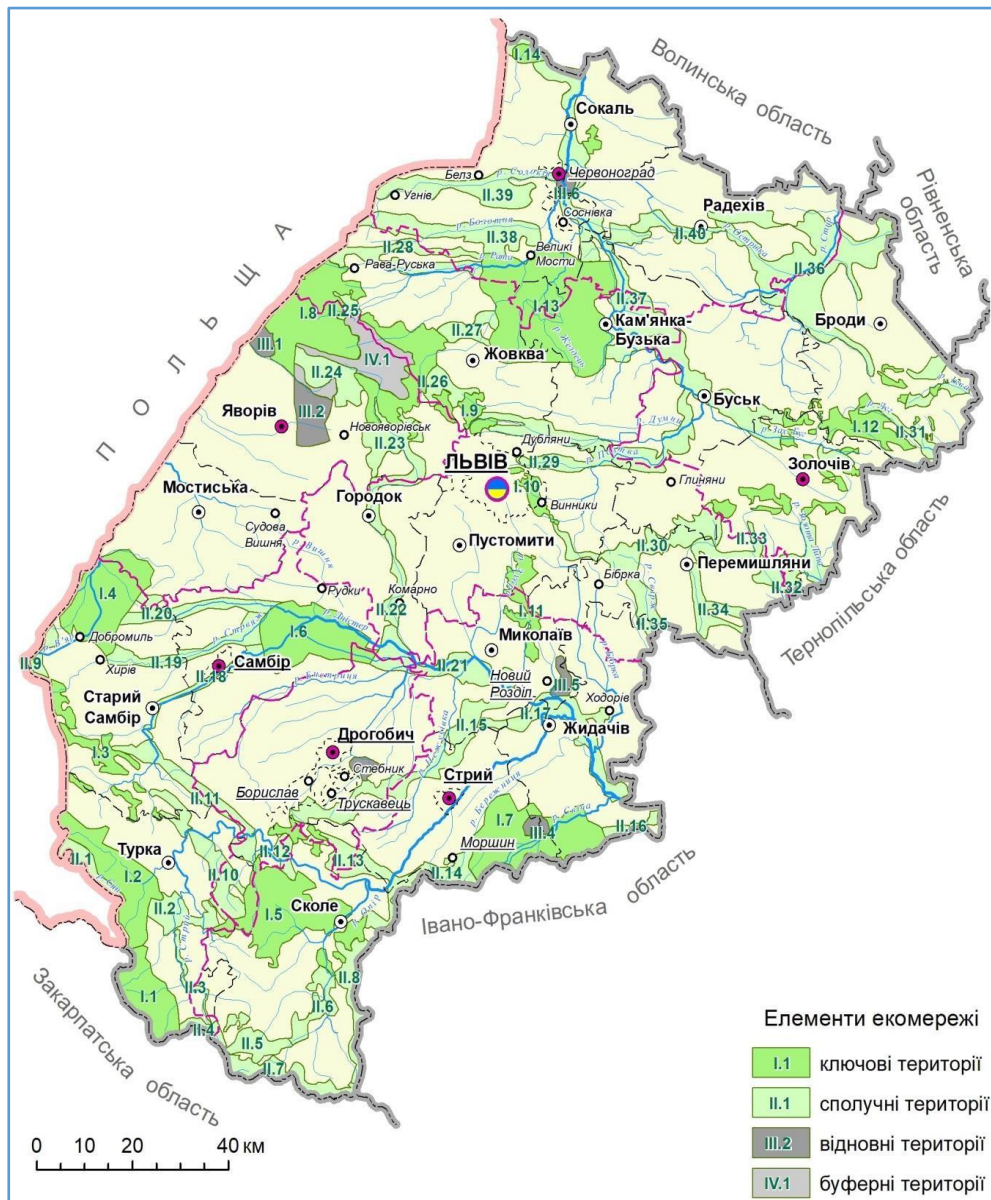


Рис. 2.10. Смарагдова мережа Львівської області

Провідною організацією, яка відповідає за розбудову даної мережі, є Міністерство захисту довкілля та природних ресурсів України. Розробником першої черги Мережі (у 2009-2016 роках) була благодійна організація «Інтерекоцентр» (за цей період підготвлені описи на 271 територію). У період 2017-2019 років проектуванням Смарагдової мережі займається громадська організація «Українська природоохоронна група» (за 2017-2018 розроблено та подано на розгляд Бернської конвенції обґрунтування щодо створення ще 106 територій Мережі). Під час засідання Постійного комітету Конвенції 44-5 грудня 2019 року нові 106 територій були додані до складу мережі (№272-377). Проектом передбачено і створення екологічної мережі.

Екомережа – це складна, різномірівнева, просторова система природних біотичних і абіотичних елементів екосистеми, а також змінених і деградованих ландшафтів, що вимагають збереження або відновлення, у тому числі і шляхом невиснажливого використання. Як впливає з цього визначення, до складу

					Арк.
					24
Змн.	Арк.	№ докум.	Підпис	Дата	

екомережі мають бути включені не тільки території із збереженою природною рослинністю, але й змінені, навіть деградовані, ландшафти, які потребують відновлення.

Територія проектування не потрапляє на території Смарагдової мережі. Територія опрацювання ДПТ знаходиться на відстані орієнтовно 7 км до території об'єкту Смарагдової мережі України у Львівській області – UA0000240 Кам'янобрідський та відстані орієнтовно 10 км до території об'єкту Смарагдової мережі України у Львівській області UA0000246 Рудьківський (рис. 2.11).

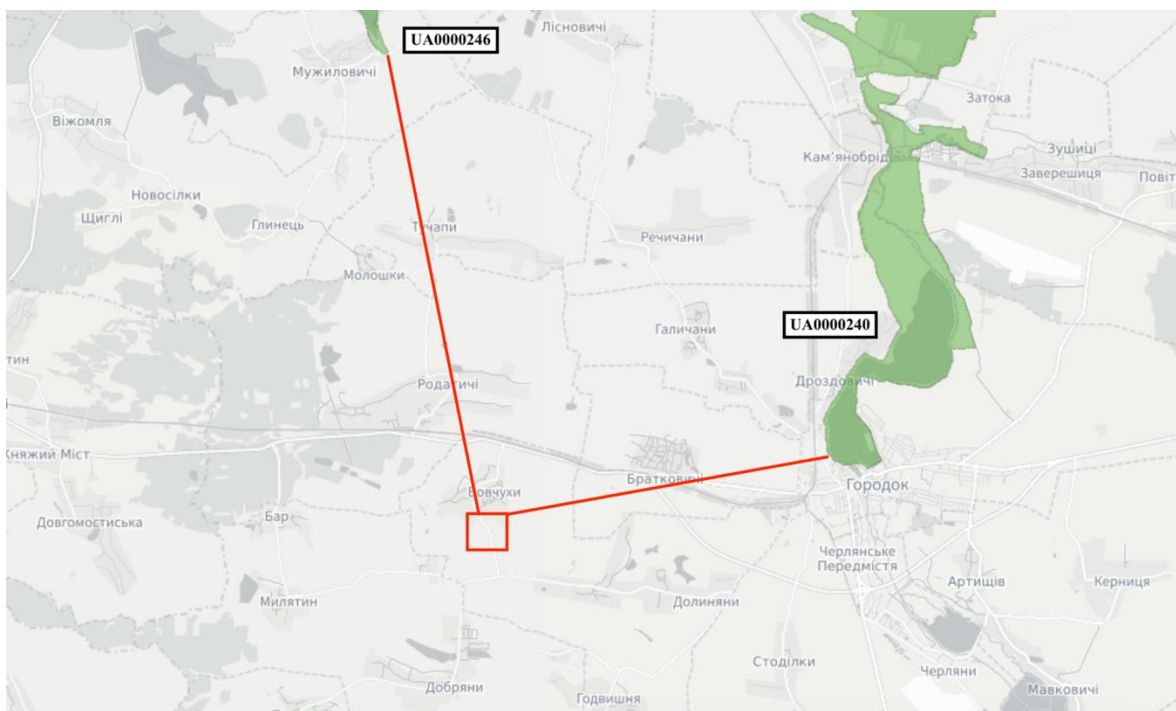


Рис. 2.11. Схематичне розташування проектованої території в системі територій Смарагдової мережі України

На території опрацювання об'єкти природно-заповідного фонду відсутні. Впливу від реалізації планованої діяльності на території Смарагдової мережі не очікується.

Озеленені території в межах території опрацювання представлені здебільшого озелененням поблизу автомобільних доріг. Територій рекреаційного призначення поблизу ділянки розроблення містобудівної документації немає.

Безпека життєдіяльності населення

На території ДПТ не спостерігаються небезпечні гідрологічні процеси, у тому числі затоплення і підтоплення території.

Карстові та зсувні процеси відсутні.

Об'єкти підвищеної небезпеки відсутні.

Матеріальні активи

В межах розроблення ДПТ існуюча забудова відсутня.

						Арк.
						25
Змн.	Арк.	№ докум.	Підпис	Дата		

В межах території проектування забезпечення населення підприємствами та закладами обслуговування є відсутнє.

Через територію проектування існуючі інженерні мережі не проходять.

Території зі складними інженерними умовами та цінні зелені насадження в межах опрацювання відсутні.

Геотехнічні умови сприятливі для влаштування акумулюючої водойми.

Збереження традиційного середовища

Об'єкти всесвітньої спадщини, їх території та буферні зони, об'єкти культурної спадщини, їх території та зони охорони пам'яток культурної спадщини, об'єкти археологічної спадщини, історико-культурні заповідники, а також музеї на території детального плану відсутні.

Охорона здоров'я

Здоров'я населення можна оцінити такими показниками, як середня тривалість життя при народженні або після досягнення певного віку, загальна смертність та смертність дітей до одного року життя, захворюваність і функціональні відхилення, поширеність хвороб.

На базі наявних адміністративних даних щодо державної реєстрації народження і смерті та зміни реєстрації місця проживання, в управлінні статистики Львівської області зробили розрахунки, де і скільки людей мешкає.

Чисельність наявного населення у Львівській області, за оцінкою, на 1 лютого 2022 року становила 2476,1 тис. осіб.

Упродовж січня 2022 року чисельність населення зменшилася на 2021 особу. Залишається суттєвим перевищення кількості померлих над кількістю живонароджених: на 100 померлих припало 39 живонароджених.

На 1 лютого 2022 року чисельність міського наявного населення, за оцінкою, становила 1515233 особи, сільського – 960880 осіб.

Динаміка народжуваності та смертності населення Львівської області представлена на рис. 2.12.

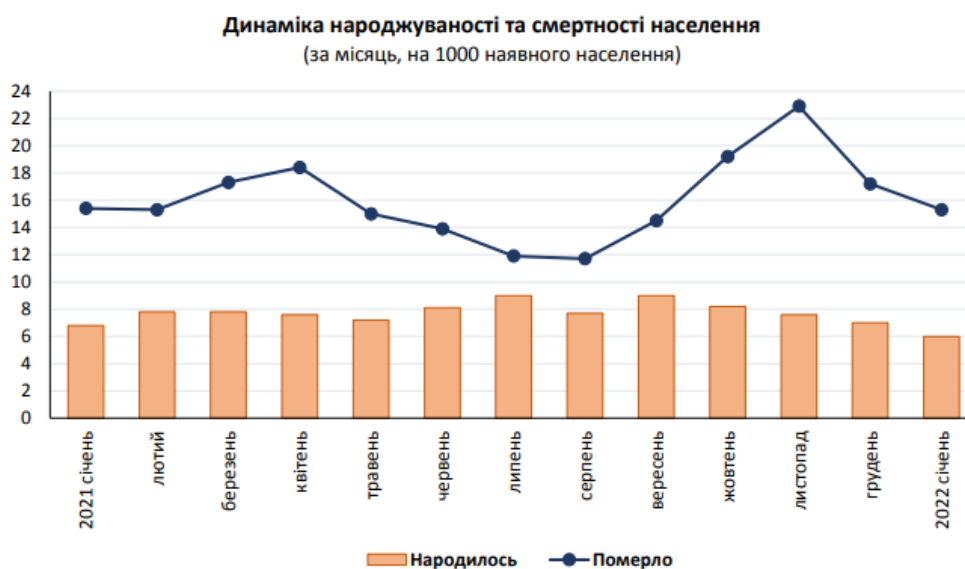


Рис. 2.12. Динаміка народжуваності та смертності населення Львівської області

За даними головного управління статистики у Львівській області за причинами смерті перше місце посіли хвороби системи кровообігу (58,9% від усієї кількості померлих), друге – новоутворення (11,0%), третє – коронавірусна інфекція COVID–19 (7,2%).

Інформація щодо захворюваності населення на окремі види хвороб у Львівській області представлена на рис. 2.13.

Захворюваність населення на окремі види хвороб (осіб)

	Львівська область							
	2015	2016	2017	2018	2019	2020	2021	2022
Хворі з уперше в житті встановленим діагнозом								
ВІЛ-інфіковані	265	314	215	219	227	222	166	299
СНІД	189	176	245	299	248	98	207	119
Злоякісні новоутворення	8551	8618	8656	8799	8866	7039	7614	7573
Активний туберкульоз	1509	1557	1356	1304	1261	878	958	1062
Алкоголізм і алкогольні психози	1819	1630	1598
Хворі, які перебували на обліку в медичних закладах на кінець року								
ВІЛ-інфіковані	2075	2251	2403	2482	2520	2562	2586	2899
СНІД	918	1012	1170	1345	1426	1357	1458	1569
Злоякісні новоутворення	62493	64644	67645	69202	72923	75704	79017	75005
Активний туберкульоз	1859	1751	1421	1331	1240	781	783	752
Алкоголізм і алкогольні психози	36193	36360	36563

Примітки:

За даними Департаменту охорони здоров'я Львівської обласної державної адміністрації.

Хвороби

Активний туберкульоз

З 2004 року скорочення кількості хворих на активний туберкульоз, які перебували на обліку, пов'язане з рішенням МОЗ України про перегляд контингентів осіб, що підлягають диспансерному нагляду.

Рис. 2.13. Захворюваність населення на окремі види хвороб (осіб)

Населення Городоцької територіальної громади складає 39996 осіб, відповідний показник на рівні області становить 2 512 084 особи. Чисельність міського населення становить громади - 16 159 осіб (40,5%), сільського – 23837 осіб (59,5%).

Демографічна ситуація характеризується зменшенням кількості населення за рахунок скорочення природного приросту. Згідно статистичних даних, чисельність мешканців Львівської області та Городоцького району, на основі якого утворено Городоцьку територіальну громаду, впродовж 2018-2020 років скорочувалась.

Система охорони здоров'я на Городоцької територіальної громади складається із первинної та вторинної ланок медицини, стоматологічної допомоги населенню. Діяльність первинної ланки забезпечує 9 амбулаторій загальної практики сімейної медицини: дві - у м.Городок (майдан Гайдамаків та вул..Авіаційна), сім – у селах Мшана, Бартатів, Родатичі, Керниця, Добряни, Заверещиця, Градівка; та 20 ФАП-ів; вторинної ланки - Городоцька центральна лікарня, та стоматологічної допомоги – Городоцька стоматологічна поліклініка. Структура закладу охорони здоров'я КНП «Городоцька центральна лікарня» включає: адміністративний підрозділ з бухгалтерією та господарською частиною; стаціонарні відділення - терапевтичне відділення на 75 ліжок (в т.ч. терапевтичне відділення №2 м.Комарно – 20 ліжок); хірургічне відділення (30 ліжок); травматологічне відділення – 20 ліжок; акушерсько-гінекологічне відділення – 30 ліжок; неврологічне відділення м.Городок – 30 ліжок;

неврологічне відділення №2 м.Комарно – 20 ліжок; педіатричне відділення – 20 ліжок; відділення анестезіології та інтенсивної терапії; амбулаторні відділення поліклініка м. Городок; поліклініка м. Комарно; клініко-діагностична лабораторія; міжрайонний центр нефрології та діалізу; рентгенологічне відділення; трансфузіологічне відділення.

Послугами первинної ланки охорони здоров'я охоплено 38466 осіб, з них: діти - 8689 (до року - 347, до 14-ти років – 6871, підлітки – 1 818), дорослі – 29777 осіб.

Прогнозні зміни стану довкілля у тому числі здоров'я населення якщо документ державного планування не буде затверджено

Незатвердження документа державного планування не сприятиме розвитку населеного пункту.

Зміни стану повітряного, водного середовища, якщо ДДП не буде затверджено, загалом не прогножуються. Ймовірний опосередкований вплив у зв'язку з тенденцією до збільшення навантаження на ґрунтове середовище, внаслідок збільшення ризику забруднення у разі невирішення питання з організацією території.

У разі незатвердження детального плану території та відповідно – відмови від реалізації проєктних рішень містобудівної документації, ускладниться соціально-економічний розвиток території проєктування.

						Арк.
						28
Змн.	Арк.	№ докум.	Підпис	Дата		

3. Характеристика стану довкілля, умов життєдіяльності населення та стану його здоров'я на територіях, які ймовірно зазнають впливу

Дана територія проєктування знаходиться в межах с. Вовчухи Львівського району.

Обсяги викидів забруднювальних речовин від стаціонарних джерел забруднення в атмосферне повітря від підприємств, установ та організацій Львівської області визначається шляхом проведення інвентаризації стаціонарних джерел викидів забруднюючих речовин в атмосферне повітря, видів та обсягів викидів забруднюючих речовин в атмосферне повітря стаціонарними джерелами, пилогазоочисного обладнання на підприємствах-суб'єктах господарювання області.

Станом на 2021 рік у Львівському районі викиди забруднюючих речовин у атмосферне повітря від стаціонарних джерел забруднення становлять 4428 т, з них – викиди діоксиду сірки – 93 т, оксиду вуглецю – 1450 т, діоксид азоту – 861 т, метану – 1137 т, неметанових летких органічних сполук – 175 т, речовин у вигляді твердих суспендованих частинок – 461 т, інших – 251 т. Викиди забруднюючих речовин у атмосферне повітря від стаціонарних джерел забруднення у розрахунку на 1 км² становлять – 0,9 т, у розрахунку на 1 особу – 3,9 кг.

Моніторинг за станом поверхневих вод Львівської області здійснює Львівське обласне управління водних ресурсів, Державна екологічна інспекція у Львівській області, Волинський та Рівненський обласні центри з гідрометеорології.

На екологічний стан поверхневих вод Львівської області впливають різноманітні фактори, які тісно пов'язані, а саме: забруднення ґрунтів, атмосфери, зміна ландшафтної структури та техногенне перевантаження території, неефективна робота каналізаційно-очисних споруд, не винесення в натуру і картографічних матеріалів прибережних захисних смуг і водоохоронних зон, а також їх недодержання, насамперед в населених пунктах. Забруднення і засмічення річок побутовими та іншими відходами, трелювання лісу по потоках у гірській місцевості.

Відповідно до схеми «Гідрологічне районування Львівської області» територія належить до басейну р. Сян.

За 2021 рік у Львівському районі скид стічних вод після очисних споруд становив 114,2 млн. м³, з них – не відповідають нормативам – 109,3 млн. м³, відповідають нормативам – 1,0 млн. м³.

На території громади здійснюють діяльність комунальні підприємства у сфері житлово-комунальних послуг: КП «Городоцьке водопровідно-каналізаційне господарство» - надає послуги водопостачання та водовідведення; КП «Міське комунальне господарство» - надає послуги із утримання комунальних будинків, санітарної очистки міста Городка, утримання міського кладовища, мережі комунальних доріг та вуличного освітлення.

						Арк.
						29
Змн.	Арк.	№ докум.	Підпис	Дата		

Протяжність комунальних доріг у м.Городок становить 82,9 км., у сільських населених пунктах – 139,4 км. На території громади протяжність доріг загального користування місцевого значення становить 149,1 км.

Протяжність водопроводу - 97 км, каналізаційних мереж – 49 км.

Детальним планом території передбачено розташувати ставок-акумулюючу водойму для зрошення декоративних рослин, площею 0,3743 га , розміри: 82 м × 48 м. Водойма розташована в південній частині ділянки та з'єднана з будівлею замощеними доріжками. В північно-західній частині запроектована господарська будівля з під'їздом, площею 27,5 м² , гранична висота: 6 м. Будівля прямокутна в плані, розміри: 5 м× 5,5 м. Відстань від торця до автостоянки: 12 м; до північної межі ділянки: 3,16 м.

Для догляду за будівлею і здійснення її поточного ремонту відстань до межі сусідньої ділянки від конструкції стін, що найбільш виступає треба приймати не менше 3,0 м. При цьому повинно бути забезпечене влаштування необхідних інженерно-технічних заходів, що запобігатимуть стіканню атмосферних опадів з покрівель та карнизів будівель на територію суміжних ділянок.

На ділянці не передбачене довготривале перебування людей.

Проектним рішенням даного ДПТ не передбачено зміну цільового призначення земельної ділянки з кадастровим номером: 4620983300:18:000:0054. Проектоване цільове призначення даної ділянки – 01.03 Для ведення особистого селянського господарства. Проектом передбачена проектована площа – 0,9994 га (з врахуванням втрат під проїзд, площа втрат – 0.0006 га).

Обслуговування населення.

В межах проектованої території не передбачається об'єкти обслуговування населення.

Транспортна мобільність та інфраструктура

Під'їзд до проектованої території передбачено від існуючого проїзду з північно-західної сторони від ділянки шириною 3,5 м.

Паркування автотранспорту передбачено безпосередньо на ділянці. Кількість паркомісць – 3.

Інженерне забезпечення

У даному розділі приведені основні розрахункові показники по інженерному забезпеченню проектованої забудови базовані на рішеннях генерального плану с. Вовчухи.

Запропоновані проектні рішення схеми інженерних мереж у даному проекті необхідно розробити на наступній стадії проектування після отримання технічних умов у встановленому порядку, підставою для отримання яких є показники, приведені в даному розділі. Оскільки на ділянці не передбачене довготривале перебування людей, запроектований один вид інженерної інфраструктури - електропостачання.

						Арк.
						30
Змн.	Арк.	№ докум.	Підпис	Дата		

Електропостачання

Електропостачання проекрованої господарської будівлі передбачено згідно технічних умов Городоцького РЕМ ПАТ «Львівобленерго».

Електропостачання проекрованої будівлі відбувається від існуючої лінії ЛЕП 0,4 кВ, яка розташована з північно-східної сторони від ділянки.

Інженерна підготовка та благоустрій території

Проектом передбачені загальні заходи з інженерної підготовки території сприятливої для будівництва.

До загальних заходів відноситься:

- максимальне збереження природного рельєфу, ґрунтового покриву та існуючих зелених насаджень;

- виконується обсяг земляних робіт з урахуванням використання на будівельному майданчику ґрунтів, які витискаються;

- виконується організація відводу поверхневих вод з ухилом в сторону зниження рельєфу місцевості зі швидкостями, які виключають ерозію ґрунту.

В склад заходів по інженерній підготовці території включені:

- вертикальне планування території;

- поверхневе водовідведення.

Рельєф території дозволяє забезпечити організований збір та відведення зливних стоків та стоків весняного танення снігу. Схему інженерної підготовки розроблено на основі проектного плану.

На схемі інженерної підготовки, благоустрою території та вертикального планування приведені напрямки і величини ухилів проектованих проїздів, а також проектовані та існуючі відмітки проїжджої частини вулиць на перехрестях.

По периметру проекрованої ділянки передбачено влаштування огороження.

Для озеленення рекомендується використовувати – квітники, клумби, рослини, що в'ються, компактні групи кущів, невисокі окремо стоячі дерева, вільні композиції і різноманітні прийоми озеленення. Рекомендується використання декоративних видів зелених насаджень.

Вимощення по периметру будівлі повинне щільно примикати до цоколя будівлі. Похил вимощення повинен бути не менше ніж 1% і не більше ніж 10%.

Характеристика стану довкілля, умов життєдіяльності населення та стану здоров'я населення на територіях, що зазнають впливу здійснювалась по окремих компонентах навколишнього середовища.

Ймовірний вплив на стан атмосферного повітря

Проектом містобудівної документації передбачено розташувати ставок-акумуляуючу водойму для зрошення декоративних рослин та господарську будівлю.

Ймовірний вплив на атмосферне повітря відбуватиметься під час проектних робіт та під час експлуатації проектованих об'єктів та споруд внаслідок створення пересувних джерел викидів забруднюючих речовин, викидів шкідливих речовин від автотранспорту.

						Арк.
						31
Змн.	Арк.	№ докум.	Підпис	Дата		

Ймовірний вплив на клімат

Змін мікроклімату в результаті планованої діяльності не очікується, оскільки в результаті експлуатації об'єктів відсутні значні виділення теплоти, інертних газів, вологи. Особливості кліматичних умов, які сприяють зростанню інтенсивності впливів планованої діяльності на навколишнє середовище, відсутні.

Відповідно до рекомендацій Міністерства енергетики та захисту довкілля України від 03.03.2020 року №26/1.4-11.3-5650 «Рекомендації щодо включення кліматичних питань до документів державного планування» враховано специфіку розгляду питань впливу на клімат, яка відрізняється від впливу на інші компоненти довкілля.

Негативні наслідки, що можуть збільшувати вплив на клімат, а саме – збільшують викиди та зменшують поглинання ПГ: збільшення сумарного щорічного негативного впливу на клімат внаслідок: збільшення водокористування; збільшення використання транспорту. Одноразові викиди ПГ під час проведення ДДП: проведення підготовчих та будівельних робіт за рахунок викидів вихлопних газів техніки, земельні роботи.

Ймовірний вплив на водне середовище

Ймовірний вплив полягатиме у можливому забрудненні водного середовища під час проектних робіт на ділянці. Після їх завершення негативного впливу на водне середовище не передбачається.

Ймовірний вплив на ґрунтове середовище

Проектом передбачається освоєння вільних від забудови ділянок. При облаштуванні та будівництві об'єктів можливе тимчасове складування будівельних відходів та залишків матеріалів.

Порушення, ущільнення та перенесення ґрунтового покриву відбуватиметься під час будівництва та руху транспортних засобів.

Потенційними джерелами забруднення ґрунту під час проведення будівельних робіт є просипи сипучих матеріалів при розвантажувально-навантажувальних та перевантажувальних роботах, випадкові проливи бітуму, дизельного палива, емульсії або асфальтобетонної суміші.

Потенційними джерелами забруднення ґрунтового середовища є випадкові проливи пального при користування транспортними засобами, тимчасове нагромадження твердих побутових відходів.

Внаслідок реалізації рішень проєкту детального плану території не передбачається посилення вітрової або водної ерозії ґрунтів, поява таких загроз, як землетруси, зсуви, селеві потоки, провали землі та інші подібні загрози.

Ймовірний вплив на природоохоронні території та об'єкти історико-культурної спадщини

На території опрацювання ДПТ відсутні території та об'єкти природно-заповідного фонду, їх функціональні та охоронні зони, території, зарезервовані з метою наступного їх заповідання, об'єкти екомережі, території Смарагдової мережі, водно-болотні угіддя міжнародного значення, біосферні резервати

									Арк.
									32
Змн.	Арк.	№ докум.	Підпис	Дата					

програми ЮНЕСКО «Людина і біосфера», об'єкти всесвітньої спадщини ЮНЕСКО.

Об'єкти всесвітньої спадщини, їх території та буферні зони, об'єкти культурної спадщини, їх території та зони охорони пам'яток культурної спадщини, об'єкти археологічної спадщини, історико-культурні заповідники, а також музеї на території детального плану відсутні.

Ймовірний вплив на здоров'я населення

Серед ризиків впливу на здоров'я населення, які стосуються документа державного планування можна віднести: якість атмосферного повітря на ділянках впливу автотранспорту під час проектних робіт.

При реалізації рішень містобудівної документації не очікуватиметься негативного впливу на здоров'я населення.

Ймовірний вплив на геологічне середовище

Здійснення діяльності виключатиме значні впливи на основні елементи геологічної структурно-тектонічної будови та не викликатиме змін існуючих ендегенних і екзогенних явищ природного й техногенного походження (зсувів, селів, сейсмічного стану та ін.). Відведення дощових і талих вод здійснюватиметься згідно проектних рішень. Неприятливі фізико-геологічні процеси і явища на даній території не очікуються.

Існуючими планувальними обмеженнями на території детального плану території є:

– Планувальні обмеження (зони охорони пам'яток культурної спадщини, зони охорони ландшафту, межі історичних ареалів, прибережні захисні смуги, санітарно-захисні зони): СЗЗ (300 м) від проектного кладовища згідно з рішенням Генерального плану с. Вовчухи;

– Проектним рішенням даного ДПТ передбачається влаштування майданчику для тимчасового зберігання автотранспорту, відстань до торця будівлі більше 10 метрів;

– Охоронні зони інженерних комунікацій: 2 м від проектової ЛЕП 0,4 кВ.;

Детальним планом території крім існуючих обмежень у використанні земельних ділянок встановлюються наступні обмеження на проектний період:

– Мінімумально допустимі відстані від об'єкту, що проектується, до існуючих будинків та споруд: 8 м;

– Гранично допустима висота будівель: орієнтовно до 6 м;

– Максимально допустимий процент забудови земельної ділянки: 0,3%.

						Арк.
						33
Змн.	Арк.	№ докум.	Підпис	Дата		

4. Екологічні проблеми, у тому числі ризики впливу на здоров'я населення, які стосуються документа державного планування, зокрема щодо території з природоохоронним статусом

У процесі здійснення стратегічної екологічної оцінки проекту документу державного планування детального плану території виявлено такі екологічні проблеми:

- низький рівень екологічної свідомості та екологічної культури громадян;
- забруднення повітря автомобільним транспортом під час роботи двигунів внутрішнього згорання;
- відсутність організованої постійної в часі системи моніторингу за всіма складовими НПС;
- збільшення кількості утворення ТПВ;
- збільшення навантаження на інженерні мережі.

У проекті враховані всі наявні екологічні проблеми проєктованої території та запропонована найбільш екологічно та економічно вигідна її територіально-планувальна організація та подальше використання.

Табл. 4.1.

Основні екологічні ризики впливу на довкілля та здоров'я населення, що стосуються проекту ДПТ

Основні екологічні проблеми і ризики	Характеристика проблем і ризиків	Територіальна прив'язка
Вплив на атмосферне повітря	– Збільшення викидів забруднюючих речовин пересувними джерелами викидів;	територія проєктованого водного об'єкту, територія озеленення ділянки
Вплив на водне середовище	– Недотримання санітарно-захисної зони.	Територія проєктованого водного об'єкту
Вплив на ґрунтове середовище	– Випадкові проливи пального при користування транспортними засобами; – Тимчасове нагромадження твердих побутових відходів.	Територія проєктованого водного об'єкту, територія озеленення ділянки
Акустичний вплив	– проїзд транспорту.	Територія проєктованого водного об'єкту, територія озеленення ділянки
Вплив на здоров'я населення	– якість атмосферного повітря на ділянках впливу автотранспорту.	Територія транспортної інфраструктури

Загальна, зведена оцінка ймовірного впливу реалізації планованої діяльності містобудівною документацією на довкілля наведена в табл. 4.2.

Табл. 4.2

Оцінка ймовірного впливу реалізації планованої діяльності містобудівною документацією на довкілля відповідно до контрольного переліку

№	Чи може реалізація планованої діяльності спричинити:	Очікування впливу			Пом'якшення існуючої ситуації
		Так	Ймовірно	Ні	
Атмосферне повітря					
1.	Збільшення викидів забруднюючих речовин від стаціонарних джерел?			+	
2.	Збільшення викидів забруднюючих речовин від пересувних джерел?		+		
3.	Погіршення якості атмосферного повітря?			+	
4.	Появу джерел неприємних запахів?			+	
5.	Зміни повітряних потоків, вологості, температури або ж будь-які локальні чи регіональні зміни клімату?			+	
Водні ресурси					
6.	Збільшення обсягів скидів у поверхневій воді?			+	
7.	Будь-які зміни якості поверхневих вод (зокрема, таких показників як температура, розчинений кисень, прозорість, але не обмежуючись ними)?			+	
8.	Збільшення скидання шахтних і кар'єрних вод у водні об'єкти?			+	
9.	Значне зменшення кількості вод, що використовуються для водопостачання населенню?			+	
10.	Збільшення навантаження на каналізаційні системи та погіршення якості очистки стічних вод?			+	
11.	Появу загроз для людей і матеріальних об'єктів, пов'язаних з водою (зокрема таких, як паводки)			+	

Арк.

35

	або підтоплення)?				
12.	Зміни напрямів і швидкості течії поверхневих вод або зміни обсягів води будь-якого поверхневого водного об'єкту?			+	
13.	Порушення гідрологічного та гідрохімічного режиму малих річок регіону?			+	
14.	Зміни напрямку або швидкості потоків підземних вод?			+	
15.	Зміни обсягів підземних вод (шляхом відбору чи скидів або шляхом порушення водоносних горизонтів)?			+	
16.	Забруднення підземних водоносних горизонтів?			+	
Поводження з відходами					
17.	Збільшення кількості утворюваних твердих побутових відходів?		+		
18.	Збільшення кількості утворюваних чи накопичених промислових відходів IV класу небезпеки?			+	
19.	Збільшення кількості відходів I-III класу небезпеки?			+	
20.	Спорудження еколого-небезпечних об'єктів поводження з відходами?			+	
21.	Утворення або накопичення радіоактивних відходів?			+	
Земельні ресурси					
22.	Порушення, переміщення, ущільнення ґрунтового шару?		+		
23.	Будь-яке посилення вітрової або водної ерозії ґрунтів?			+	
24.	Зміни в топографії або в характеристиках рельєфу?			+	
25.	Появу таких загроз, як землетруси, зсуви, селеві потоки, провали землі та інші подібні загрози через			+	

	нестабільність літогенної основи або зміни геологічної структури?				
26.	Суттєві зміни в структурі земельного фонду, чинній або планованій практиці використання земель?			+	
27.	Виникнення конфліктів між ухваленнями цілями документа державного планування та цілями місцевих громад?			+	
Біорізноманіття та рекреація					
28.	Негативний вплив на об'єкти природно-заповідного фонду (зменшення площ, початок небезпечної діяльності у безпосередній близькості або на їх території тощо)?			+	
29.	Зміни у кількості видів рослин або тварин, їхній чисельності або територіальному представництві?			+	
30.	Збільшення площ зернових культур або сільськогосподарських угідь в цілому?			+	
31.	Порушення або деградацію середовищ існування диких видів тварин?			+	
32.	Будь-який вплив на кількість і якість наявних рекреаційних можливостей?			+	
33.	Будь-який вплив на наявні об'єкти історико-культурної спадщини?			+	
Населення та інфраструктура					
34.	Інші негативні впливи на естетичні показники об'єктів довкілля (перепони для публічного огляду мальовничих краєвидів, появу естетично прийнятих місць, руйнування пам'ятників природи тощо)?			+	
35.	Зміни в локалізації,			+	

									Арк.
									37
Змн.	Арк.	№ докум.	Підпис	Дата					

	розміщенні, щільності, та зростанні кількості населення будь-якої території?				
36.	Вплив на нинішній стан забезпечення житлом або виникнення нових потреб у житлі?			+	
37.	Суттєвий вплив на нинішню транспортну систему? Зміни в структурі транспортних потоків?			+	
38.	Необхідність будівництва нових об'єктів для забезпечення транспортних сполучень?			+	
39.	Потреби нових або суттєвий вплив на наявні комунальні послуги?			+	
40.	Появу будь-яких реальних або потенційних загроз для здоров'я людей?			+	
Екологічне управління та моніторинг					
41.	Послаблення правових і економічних механізмів контролю в галузі екологічної безпеки?			+	
42.	Погіршення екологічного моніторингу?			+	
43.	Усунення наявних механізмів впливу органів місцевого самоврядування на процеси техногенного навантаження?			+	
44.	Стимулювання розвитку екологічно небезпечних галузей виробництва?			+	
Інше					
45.	Підвищення рівня використання будь-якого виду природних ресурсів?			+	
46.	Суттєве вилучення будь-якого невідновлюваного ресурсу?			+	
47.	Збільшення споживання значних обсягів палива або енергії?			+	
48.	Суттєве порушення якості природного середовища?			+	

						Арк.
						38
Змн.	Арк.	№ докум.	Підпис	Дата		

49.	Появу можливостей досягнення короткотермінових цілей, які ускладнюватимуть досягнення довготривалих цілей у майбутньому?			+	
50.	Такі впливи на довкілля або здоров'я людей, які самі по собі будуть значними, але у сукупності можуть викликати значний негативний екологічний ефект, що матиме значний негативний прямий або опосередкований вплив на добробут людей?			+	

Отже, внаслідок реалізації проєктних рішень передбачаються викиди шкідливих речовин в навколишнє природне середовище від проїзду автотранспорту.

Роботи, пов'язані з реалізацією об'єкта можуть спричинити незначне підвищення шумових рівнів. Такий вплив буде мати тимчасовий локальний характер і не призведе до значного шумового та вібраційного забруднення.

Вплив на ґрунтове середовище можливий внаслідок трансформації ґрунтів під час руху транспортних засобів на етапі реалізації об'єкта. Можливе забруднення ґрунту внаслідок випадкового проливу паливно-мастильних речовин від автомобільного транспорту. Обов'язковим є дотримання меж території, відведеної під червоні лінії.

Серед чинників, що впливають на здоров'я населення, виділяють соціально-економічні (рівень соціальної інфраструктури, умови праці, можливості оздоровлення, доходи та витрати населення, рівень життя тощо); генетичні; стан навколишнього природного середовища (що обумовлені як природними так і антропогенними факторами); наявність та рівень системи охорони здоров'я. Згідно досліджень науковців за інтенсивністю впливу різних чинників виділяються наступні залежності. Серед ризиків впливу на здоров'я населення, які стосуються документа державного планування можна виокремити: якість атмосферного повітря на ділянках впливу автотранспорту.

При реалізації рішень містобудівної документації не очікуватиметься негативного впливу на здоров'я населення.

Оскільки документ державного планування розроблений з урахуванням природно-кліматичних умов, існуючого рельєфу території, особливостей прилеглої території, то негативних впливів на водне середовище, порушення гідродинамічного режиму, виснаження поверхневих і підземних водних ресурсів, погіршення стану вод та деградації угруповань водних організмів, надходження у водне середовище забруднюючих речовин не передбачається.

5. Зобов'язання у сфері охорони довкілля, у тому числі пов'язані із запобіганням негативному впливу на здоров'я населення, встановлені на міжнародному, державному та інших рівнях, що стосуються документа державного планування, а також шляхи врахування таких зобов'язань під час підготовки документа державного планування

Відповідно до Закону України «Про охорону навколишнього природного середовища» та нормативно-правової бази України документ державного планування повинен враховувати ряд зобов'язань:

– пріоритетність вимог екологічної безпеки, обов'язковість дотримання екологічних стандартів, нормативів та лімітів використання природних ресурсів;

– виконання ряду заходів, що гарантують екологічну безпеку середовища для життя і здоров'я людей, а також запобіжний характер заходів щодо охорони навколишнього природного середовища;

– проектне спрямування на збереження просторової та видової різноманітності та цілісності природних об'єктів і комплексів;

– узгодження екологічних, економічних та соціальних інтересів суспільства на основі поєднання міждисциплінарних знань екологічних, соціальних, природничих і технічних наук та прогнозування стану навколишнього природного середовища;

– забезпечення загальної доступності матеріалів проекту детального плану території та самого звіту СЕО відповідно до вимог Закону України «Про доступ до публічної інформації»;

– надання інформації щодо обґрунтованого нормування впливу планованої діяльності на навколишнє природне середовище;

– оцінка ступеня антропогенної змінності територій, сукупної дії факторів, що негативно впливають на екологічну ситуацію;

– використання отриманих висновків моніторингу та комплексу охоронних заходів об'єкту для виконання можливостей факторів позитивного впливу на охорону довкілля.

Регулювання в сфері охорони довкілля на державному та місцевому рівні здійснюється на основі таких програм:

– Основні засади (стратегія) державної екологічної політики України на період до 2030 року;

– Національна стратегія управління відходами в Україні до 2030 року;

– Програма охорони навколишнього природного середовища Львівської області на 2021-2027 роки;

Основні зобов'язання у сфері охорони довкілля стосуються заходів щодо охорони земельних ресурсів, лісів, повітряного, водного та ґрунтового середовища.

Зобов'язання щодо охорони водного середовища – недопущення забруднення поверхневих стоків нафтопродуктами та іншими забруднюючими речовинами.

Зобов'язання щодо охорони ґрунтового середовища – утримання

						Арк.
						40
Змн.	Арк.	№ докум.	Підпис	Дата		

контейнерів збирання твердих побутових відходів та місць їх розташування у належному санітарному стані, запровадження роздільного збирання відходів, дотримання ст. 48 Закону України «Про охорону земель» при здійсненні містобудівної діяльності.

Зобов'язання щодо здоров'я населення – забезпечення дотримання санітарних умов території проектування.

Охорона та оздоровлення навколишнього природного середовища забезпечується комплексом захисних заходів, в основі яких покладена система державних законодавчих актів та регламентація планування, забудови і благоустрою населених пунктів.

Зобов'язання у сфері охорони довкілля передбачають благоустрій території, на якій планується будівництво об'єктів.

Основні принципи екологічного захисту навколишнього середовища:

- збереження та раціональне використання цінних природних ресурсів;
- дотримання нормативів гранично допустимих рівнів екологічного навантаження на природне середовище та санітарних нормативів в місцях забудови;
- виділення природно-заповідних, ландшафтних, курортно-рекреаційних, історико-культурних зон з відповідним режимом їх охорони;
- встановлення санітарно-захисних зон для охорони водойм, джерел водопостачання і мінеральних вод, покладів лікувальних грязей, морських пляжів тощо.

Конкретні заходи щодо захисту атмосферного, водного та ґрунтового середовища вживаються відповідно до специфіки окремих джерел забруднення.

Оцінка відповідності проекту зобов'язанням у сфері охорони довкілля, встановлені на міжнародному рівні та шляхи їх врахування

Основними напрямками співробітництва України з міжнародними організаціями є: охорона біологічного різноманіття; охорона транскордонних водотоків і міжнародних озер; зміна клімату; охорона озонового шару; охорона атмосферного повітря; поводження з відходами; оцінка впливу на довкілля.

Міжнародні обов'язки України у сфері охорони довкілля зафіксовані у таких програмах:

- Конвенція про біологічне різноманіття, (1992 р., м. Ріо-де-Жанейро Бразилія), ратифікована Верховною Радою України 29 листопада 1994 р.;
- Конвенція про водно-болотні угіддя, що мають міжнародне значення головним чином як середовище існування водоплавних птахів (Рамсарська конвенція, м. Рамсар, Іран, 1971 р.);
- Конвенція про збереження мігруючих видів диких тварин (Бонн, 1979 р.);
- Угода про збереження афро-євразійських мігруючих водно-болотних птахів (1995 р.);
- Угоди про збереження кажанів в Європі (1991 р.);
- Конвенція про охорону дикої флори і фауни та природних середовищ існування в Європі (Бернська конвенція);

						Арк.
						41
Змн.	Арк.	№ докум.	Підпис	Дата		

- Рамкова конвенція ООН про зміну клімату (ратифікована Україною 29 жовтня 1996 р.);
- Європейська конвенція про охорону археологічної спадщини (Валлетта, 1992 р.);
- Конвенція про охорону та використання транскордонних водотоків та міжнародних озер (Гельсінкі, 1992), що є чинною в Україні з 1 липня 1999 р. та інші.

На виконання Бернської конвенції в Європі створена мережа територій особливого природоохоронного значення – Смарагдова мережа, важливих для збереження біорізноманіття в країнах Європи і деяких країнах Африки.

Смарагдова мережа України є українською частиною Смарагдової мережі Європи, розробляється з 2009 року. В листопаді 2016 року було затверджено першу версію Смарагдової мережі для України, яка потребує доопрацювання на основі наукових даних. Станом на 01.01.2016 р. мережа займала близько 8% території України і в основному складається з існуючих територій природно-заповідного фонду.

Територія документа державного планування, що підлягав стратегічній екологічній оцінці не знаходиться на територіях Смарагдової мережі України.

Разом з тим варто зазначити, що більшість заходів, передбачених проєктом детального плану території у в сфері розвитку інженерної та транспортної інфраструктури, благоустрою, поводження з відходами відповідають загальносвітовим принципам охорони довкілля та сприяють дотриманню міжнародних зобов'язань.

						Арк.
						42
Змн.	Арк.	№ докум.	Підпис	Дата		

6. Опис наслідків для довкілля, у тому числі для здоров'я населення, у тому числі вторинних, кумулятивних, синергічних, коротко-, середньо-, та довгострокових (1, 3-5 та 10-15 років відповідно, а за необхідності – 50-100 років), постійних і тимчасових, позитивних і негативних наслідків

Наслідками для довкілля, у тому числі для здоров'я населення вважаються ймовірні наслідки для флори, фауни, біорізноманіття, ґрунту, клімату, повітря, води, ландшафту, природних територій та об'єктів, безпеки життєдіяльності населення та його здоров'я, матеріальних активів, об'єктів культурної спадщини та взаємодія цих факторів.

Вторинні наслідки – це вигоди, які полягають у широкому залученні громадськості до прийняття рішень та встановлення прозорих процедур їх прийняття.

Кумулятивні наслідки – нагромадження в організмах людей, тварин, рослин отрути різних речовин внаслідок тривалого їх використання.

Синергічні наслідки – сумарний ефект, який полягає у тому, що при взаємодії двох або більше факторів їх дія суттєво переважає дію кожного окремого компонента.

Виконання проєкту детального плану території значного негативного впливу на довкілля та здоров'я населення не передбачає.

Кумулятивний вплив. Виконання проєкту детального плану території негативного впливу на довкілля та здоров'я населення не передбачає.

Науково обґрунтований аналіз вторинних, кумулятивних та синергічних наслідків можливий за умови проведення польових досліджень, та щорічного моніторингу, які достовірно визначають масштаб та силу зазначеного впливу та за потреби слугуватимуть для уточнення цілей та заходів документу державного планування. Для такого аналізу доцільне створення інформаційних моделей навколишнього середовища, що враховуватимуть як локальні, так і глобальні зміни клімату, суспільного укладу та розвиток технологій, що можуть суттєво впливати на реалізацію документа державного планування. У разі виявлення не передбачених цим Звітом наслідків та для їх запобігання, Замовник має дотримуватись п. 1 ст. 17 Закону України «Про стратегічну екологічну оцінку».

Синергетичний вплив. Накопичені токсикологічними дослідженнями дані свідчать про те, що в більшості випадків одночасна присутність декількох шкідливих хімічних речовин у компоненті довкілля чи організмі людини в комбінації діють за типом сумації, тобто дія їх додається. Для речовин, які викидатимуться проєктованими об'єктами ефект сумації шкідливого впливу не встановлений.

Коротко- та середньострокові наслідки (1, 3-5, 10-15 років) будуть проявлятися внаслідок будівництва та влаштування об'єктів і полягатимуть в тимчасовому накопиченні будівельних відходів, забрудненні атмосферного повітря під час будівельних робіт. Під час будівництва основним впливом на атмосферу є її запилення та забруднення викидами автотранспорту. Проте, їх кількість і короткочасність впливу не здатні змінити мікроклімат проєктованої

						Арк.
						43
Змн.	Арк.	№ докум.	Підпис	Дата		

території. Вплив викидів забруднювальних речовин на довкілля від транспорту, будівельних машин і зварювальних апаратів має тимчасовий характер тільки в період ведення будівельно-монтажних робіт.

Тимчасові наслідки для довкілля полягають у виконанні підготовчих та облаштувальних робіт, при яких вплив на навколишнє середовище, зокрема, на атмосферне повітря матиме короточасний та локальний характер, а викиди в атмосферне повітря здійснюватимуться при роботі ДВЗ спецтехніки.

Постійні наслідки для довкілля – відсутні.

Позитивні наслідки реалізації детального плану території:

– належна та ефективна функціонально-планувальна організація території з урахуванням перспективних планувальних обмежень – санітарно-захисних зон джерел забруднення, охоронних зон інженерних мереж тощо;

– створення акумулюючої водойми;

– соціальний розвиток території проєктування.

Узагальнені результати процедури оцінки проєктних рішень детального плану території представлені в табл. 6.1.

Табл. 6.1.

**Узагальнені результати процедури оцінки проєктних рішень
детального плану території**

Територія	Атмосферне повітря	Клімат	Вода	Ґрунти	Природо-охоронні території	Біорізноманіття	Здоров'я
Територія проєктованого водного об'єкту	П/КС/М	0	0	Нп/М/КС	0	(?)	М/КС

ПОЗНАЧЕННЯ	Пояснення
-2	Значний негативний вплив. Значний негативний вплив слід звести до мінімуму із застосуванням заходів щодо пом'якшення наслідків, щоб він став незначним.
-1	Помірний негативний вплив. Цей вплив є прийнятним.
0	Немає впливу.
+1	Негативні наслідки не очікуються за умови дотримання існуючих стандартів і процедури (або помірний позитивний вплив)
+2	Значний позитивний вплив.
(?)	Значення впливу не може бути оцінено з певністю через відсутність даних про компоненти довкілля, заплановану діяльність або з інших причин.
П/Нп	Прямий/Непрямий
ДС/ СС/КС	Довгостроковий (10-15 років) / Середньостроковий (3-5 років) / Короткостроковий (1 рік)
М/Р	Місцевий / Регіональний
К/С/ТрК	Кумулятивний / Синергічний / Транскордонний

Наслідки для довкілля проєктних рішень детального плану території

Територія проєктованого водного об'єкту

Складова довкілля	Характеристика впливу
Повітряне середовище	<p>Можливий вплив на атмосферне повітря відбуватиметься на етапі:</p> <ul style="list-style-type: none"> – проведення підготовчих робіт за рахунок викидів вихлопних газів техніки, що використовується для монтажних, підйимально-транспортних та землекопальних робіт. <p>Внаслідок земляних робіт та пересипання ґрунту в повітря будуть виділятися речовини у вигляді суспендованих твердих частинок недиференційованих за складом. Під час роботи двигунів внутрішнього згорання автотранспорту і спецтехніки в атмосферне повітря будуть викидатися вуглецю оксид, вуглецю діоксид, діазоту оксид, азоту діоксид, вуглеводні граничні C₁₂-C₁₉, суспендовані тверді частинки недиференційовані за складом (сажа), сірки діоксид, аміак, метан, бенз(а)пірен. При проведенні зварювальних робіт в повітря можуть викидатися зварювальні аерозолі, що складаються із з'єднань заліза, марганцю та ін.</p> <p>В період експлуатації проєктованих об'єктів та споруд впливу на атмосферне середовище не передбачається.</p>
Водне середовище	<p>Ймовірний вплив полягатиме у можливому забрудненні водного середовища під час проєктних робіт на ділянці. Після їх завершення негативного впливу на водне середовище не передбачається.</p> <p>Створення додаткових впливів на водне середовище не передбачається. За умов дотримання чинного законодавства України при організації водокористування та водовідведення від проєктованих об'єктів вплив на водне середовище оцінюється як допустимий.</p>
Ґрунтове середовище	<p>При будівництві об'єктів можливе тимчасове складування будівельних відходів та залишків матеріалів.</p> <p>Порушення, ущільнення та перенесення ґрунтового покриву відбуватиметься під час будівництва та руху транспортних засобів.</p> <p>Потенційними джерелами забруднення ґрунту під час проведення будівельних робіт є просипи сипучих матеріалів при розвантажувально-навантажувальних та перевантажувальних роботах, випадкові проливи бітуму, дизельного палива, емульсії або асфальтобетонної суміші.</p> <p>Потенційними джерелами забруднення ґрунтового середовища є випадкові проливи пального при користуванні транспортними засобами, а також акумулювання забруднювальних речовин з викидів у атмосферне повітря, тимчасове нагромадження твердих побутових та виробничих відходів. Внаслідок реалізації рішень проєкту детального плану території не передбачається посилення вітрової або водної ерозії ґрунтів, поява таких загроз, як землетруси, зсуви, селеві потоки, провали землі та інші подібні загрози.</p>

Біорізноманіття	Будь-яких значних і незворотних змін в екосистемах території проектування в результаті будівництва та експлуатації проектних об'єктів не прогнозується.
Здоров'я населення	Умови життєдіяльності місцевого населення та його здоров'я при реалізації проектних рішень ДПТ не погіршується. Планована діяльність при дотриманні вимог природоохоронного та санітарного законодавства України не буде мати суттєвого впливу на стан здоров'я населення.
Акустичний вплив	Дотримання санітарно-захисних зон від виробничих, складських та ін. територій, які визначені проектними планувальними рішеннями, має забезпечити гігієнічні нормативи шуму відповідно до санітарних норм на прилеглих територіях. Реалізація рішень ДПТ, в цілому, не вплине на загальне акустичне навантаження. Шумовий вплив буде мати тимчасовий характер на стадії проведення будівельних робіт проектних територій та об'єктів. При експлуатації проєктованих об'єктів акустичного впливу не передбачається.

Аналіз впливу на клімат

Відповідно до рекомендацій Міністерства енергетики та захисту довкілля України від 03.03.2020 року №26/1.4-11.3-5650 «Рекомендації щодо включення кліматичних питань до документів державного планування» враховано специфіку розгляду питань впливу на клімат, яка відрізняється від впливу на інші компоненти довкілля.

Змін мікроклімату в результаті планованої діяльності не очікується, оскільки в результаті експлуатації об'єктів відсутні значні виділення теплоти, інертних газів, вологи. Особливості кліматичних умов, які сприяють зростанню інтенсивності впливів планованої діяльності на навколишнє середовище, відсутні.

						Арк.
						46
Змн.	Арк.	№ докум.	Підпис	Дата		

7. Заходи, що передбачається вжити для запобігання, зменшення та пом'якшення негативних наслідків виконання документа державного планування

З метою охорони навколишнього природного середовища у даному проєкті детального плану території передбачено виконати ряд планувальних та технічних заходів для запобігання, зменшення та пом'якшення негативних наслідків виконання документа державного планування. Комплекс заходів з запобігання наслідків повинен бути виконаний через дію законів України щодо екологічного стану та санітарно-епідеміологічного контролю території та виконання заходів, передбачених державними, обласними, цільовими програмами щодо охорони навколишнього середовища.

Заходи, що передбачається вжити для запобігання, зменшення та пом'якшення негативних наслідків виконання документа державного планування представлені в табл. 7.1.

Табл. 7.1.

Заходи, що передбачається вжити для запобігання, зменшення та пом'якшення негативних наслідків виконання детального плану території

Складові довкілля, в тому числі здоров'я населення	Заходи, що передбачається вжити для запобігання, зменшення та пом'якшення негативних наслідків виконання детального плану території
Атмосферне повітря	– дотримання заходів щодо охорони атмосферного повітря відповідно до Закону України «Про охорону атмосферного повітря». – озеленення зовнішніх доріг та впорядкування зелених насаджень; – озеленення території.
Водне середовище	– проведення інженерно-геологічних вишукувань на наступних стадіях проектування;
Ґрунтове середовище	– обов'язкове дотримання меж території, відведеної для проектування; – вертикальне планування будівельного майданчика; – контроль за роботою інженерного обладнання, механізмів і транспортних засобів, своєчасний ремонт, недопущення роботи несправних механізмів; – заправка техніки лише закритим способом – автозаправниками; – не допускати потрапляння нафтопродуктів у ґрунтове середовище; – забороняється спалювання всіх видів горючих відходів на території будівельного майданчика; – запровадження регулярного санітарного очищення території; – дотримання вимог щодо санітарного очищення території. – при здійсненні будівельних робіт потрібно дотримуватись відповідно до ст. 48 Закону України «Про охорону земель».
Біорізноманіття	– максимальне збереження зелених насаджень, які мають задовільний та хороший стан; – висадку дерев, чагарників, улаштування газонів.
Акустичний вплив	– використання сучасного низько-шумного технологічного та енергетичного обладнання; – озеленення території.

Здоров'я населення

- встановлення та дотримання планувальних обмежень на території проектування;
- дотримання режиму та безпеки праці на об'єктах, розташованих на території проектування.

Заходи, що впливають на всі компоненти середовища і в цілому покращують санітарно-гігієнічні умови:

- проведення забудови згідно з наміченою містобудівною документацією та функціональним зонуванням;
- інженерна підготовка території та вертикальне планування, благоустрій, озеленення, влаштування твердого покриття проїздів;
- урахування перспективних планувальних обмежень – санітарно-захисних зон джерел забруднення повітря, охоронних зон інженерних мереж тощо;

При будівництві та експлуатації об'єктів повинні бути передбачені наступні заходи:

- не допускати потрапляння нафтопродуктів у ґрунти, зливання паливно-мастильних матеріалів в спеціально відведені та обладнані місця;
- прокладка зовнішніх та внутрішніх комунікацій з урахуванням запобігання можливості витоку води з них у ґрунт і забезпеченням контролю комунікацій, їх ремонту, скидання аварійних вод;
- влаштування щільного дорожнього покриття, що запобігає фільтрації забруднених нафтопродуктами поверхневих вод у ґрунт;
- дотримуватися санітарних та інших вимог щодо впорядкування своєї території;
- недопускання потрапляння забруднених стічних вод у водні об'єкти.

Заходи щодо охорони праці та пожежної безпеки:

- створення належних умов праці, санітарно-побутове та медичне обслуговування працюючих у відповідності з діючими санітарними нормами;
- суворе дотримання правил охорони праці та техніки безпеки відповідно до Закону України «Про охорону праці», пожежної безпеки відповідно до Закону України «Про пожежну безпеку» та Правил техніки безпеки в Україні;
- дотримання трудової і виробничої дисципліни, правил техніки безпеки на робочих місцях;
- оснащення будівель первинними засобами пожежогасіння та пожежним інвентарем.

При виконанні будівельно-монтажних робіт забороняється:

- випуск стічних вод, а також неочищених господарсько-побутових або виробничих стоків, що утворюються на будівельному майданчику;
- знищення на будівельному майданчику дерево-чагарникової рослинності якщо це не передбачено проектною документацією;
- застосування речовин, які призводять до погіршення мікроклімату;
- скидання відходів і сміття в зонах житлової забудови;
- злив паливно-мастильних матеріалів у місця, не призначені для цього.

Операції щодо збирання, зберігання, транспортування та утилізації відходів повинні здійснюватись з дотримання норм екологічної безпеки та законодавства України. Всі типи відходів, що утворюватимуться в процесі

						Арк.
						48
Змн.	Арк.	№ докум.	Підпис	Дата		

будівництва, підлягають вилученню, накопиченню і розміщенню їх у спеціально відведених місцях з метою подальшої утилізації чи видалення.

Захисні заходи

- при експлуатації об'єкта дотримуватись нормативів чинного природоохоронного законодавства;
- всі відходи необхідно по мірі накопичення своєчасно передавати спеціалізованим організаціям;
- дотримуватись вимог щодо раціонального використання природних ресурсів;
- дотримуватись правил пожежної безпеки.

Охоронні заходи

- моніторинг території, спостереження, оцінка та прогнозування стану навколишнього середовища;
- експлуатацію об'єктів здійснювати відповідно до чинних санітарних норм та правил.

З метою забезпечення санітарного та епідемічного благополуччя населення, санітарного очищення територій населених пунктів треба керуватись Конституцією України та Законами України: «Про місцеве самоврядування в Україні», «Про благоустрій населених пунктів», «Про охорону навколишнього природного середовища», «Про управління відходами», «Про регулювання містобудівної діяльності».

Облаштування території повинно відбуватися з дотриманням екологічних вимог та забезпеченням комплексного благоустрою території.

Зовнішній благоустрій – це комплекс заходів з ландшафтної, архітектурно-просторової та естетичної організації території виробничої зони, що забезпечують комфортні умови праці та відпочинку. Вони включають в себе вирішення та розміщення малих архітектурних форм, елементів реклами, майданчиків для відпочинку, формування системи зелених насаджень (у тому числі декоративне озеленення, насадження квітників), освітлення території тощо.

При розробці детального плану території передбачено благоустрій території.

Освоєння території повинно відбуватися з дотриманням природоохоронних заходів.

При виконанні всіх заходів з охорони навколишнього середовища, передбачених проектом, проєктовані об'єкти не завдадуть негативного впливу на стан природного середовища в районі його розміщення.

									Арк.
									49
Змн.	Арк.	№ докум.	Підпис	Дата					

8. Обґрунтування вибору виправданих альтернатив, що розглядалися, опис способу, в який здійснювалася стратегічна екологічна оцінка, у тому числі будь-які ускладнення

З метою розгляду проектних рішень та їх екологічних наслідків під час здійснення стратегічної екологічної оцінки проекту детального плану території передбачається розглянути наступні альтернативи (табл. 8.1).

Табл. 8.1.

Альтернативи, що розглядалися, та обґрунтування обраної альтернативи

№	Альтернатива	Ключові складові альтернативи	Ключові переваги та недоліки	Обрана альтернатива та її обґрунтування
1.	Нульова альтернатива (песимістичний сценарій розвитку)	Продовження існуючої ситуації	Переваги - Не передбачається збільшення потреб у споживанні електроенергії, водних ресурсах та палива. Недоліки - Нераціональне використання території; - Відсутність подальшого економічного розвитку громади.	Рекомендується обрати альтернативу 2, оскільки вона сприятиме: - економічному розвитку території; - проведенні благоустрою та озеленення проектованої території; - впровадженню заходів щодо охорони довкілля та здоров'я населення;
2.	Затвердження проекту ДДП (сценарій раціонального розвитку)	Раціональний розвиток населеного пункту	Переваги - Забезпечення забудови та розвитку території; - Впровадження заходів щодо охорони довкілля та здоров'я населення; - впровадження роздільного збирання утоврених відходів; - Проведення благоустрою та озеленення проектованої території; - Відсутність негативного впливу на природоохоронні території. Недоліки - Збільшення кількості твердих побутових відходів; - Можливий вплив на атмосферне повітря в разі недотримання заходів, що передбачається вжити для запобігання, зменшення та пом'якшення негативних наслідків виконання документа державного планування	
3.	Технічна альтернатива	Збирання відходів за унітарною системою (всі відходи в 1	Переваги - немає. Недоліки - не відповідність чинним нормативно-правовим актам та основним міжнародним	

№	Альтернатива	Ключові складові альтернативи	Ключові переваги та недоліки	Обрана альтернатива та її обґрунтування
		сміттєвий контейнер)	принципам у сфері поводження з відходами.	

Інших альтернативних варіантів проекту не передбачається.

Проектні рішення детального плану території базовані на:

- побажаннях та вимогах замовника, визначених в завданні на розроблення детального плану території та у ході робочих нарад під час роботи над проектом;
- врахуванні існуючої мережі вулиць та проїздів;
- врахуванні існуючих планувальних обмежень;
- суміщення планувальної структури проекту з планувальною структурою оточуючих територій.

Під час підготовки звіту про стратегічну екологічну оцінку визначено доцільність і прийнятність планованої діяльності і обґрунтування економічних, технічних, організаційних, державно-правових та інших заходів щодо забезпечення безпеки навколишнього середовища, а також оцінено вплив на навколишнє середовище в період будівництва та функціонування будівель і споруд, надано прогноз впливу на оточуюче середовище, виходячи із особливостей планової діяльності з урахуванням природних, соціальних та техногенних умов.

Основним критерієм під час стратегічної екологічної оцінки проекту містобудівної документації є її відповідність державним будівельним нормам, санітарним нормам і правилам України, законодавству у сфері охорони навколишнього природного середовища.

Основні методи під час стратегічної екологічної оцінки:

1) аналіз слабких та сильних сторін проекту містобудівної документації з точки зору екологічної ситуації, а саме:

– проаналізовано в регіональному плані природні умови території планованої діяльності, включаючи характеристику поверхневих водних систем, ландшафтів (рельєф, родючі ґрунти, рослинність та ін.), гідрогеологічні особливості території та інших компонентів природного середовища;

– розглянуто природні ресурси з обмеженим режимом їх використання, в тому числі водоспоживання та водовідведення, забруднення атмосферного повітря;

– оцінено можливі зміни в природних та антропогенних екосистемах тощо;

2) розглянуто способи ліквідації можливих негативних наслідків реалізації проекту;

3) особи, які приймають рішення, ознайомлені з можливими наслідками здійснення запланованої діяльності;

4) отримання зауважень і пропозицій до проекту містобудівної документації;

						Арк.
						51
Змн.	Арк.	№ докум.	Підпис	Дата		

5) проведення громадського обговорення у процесі розробки проєкту містобудівної документації.

В ході СЕО проведено оцінку факторів ризику і потенційного впливу на стан довкілля, враховано екологічні завдання місцевого рівня в інтересах ефективного та стабільного соціально-економічного розвитку населеного пункту та підвищення якості життя населення.

Ускладнення, що виникали в процесі СЕО:

До ускладнень, що виникали в процесі проведення стратегічної екологічної оцінки можна віднести:

– відсутність або обмежений доступ до даних на рівні населеного пункту з основних проблемних питань (охорона довкілля, охорона здоров'я тощо) через розділення між собою загальнонаціональних, загальноміських та районних систем збору статистичних даних та даних органів охорони довкілля, охорони здоров'я.

						Арк.
						52
Змн.	Арк.	№ докум.	Підпис	Дата		

9. Заходи, передбачені для здійснення моніторингу наслідків виконання документа державного планування для довкілля, у тому числі для здоров'я населення

При здійсненні моніторингу основну увагу належить приділяти заходам передбаченим в сфері охорони навколишнього природного середовища. Виконання ряду планувальних і технічних заходів, визначених в проекті детального плану території, а також заходів, передбачених цільовими регіональними програмами в сфері охорони навколишнього природного середовища є обов'язковою умовою для досягнення стійкості природного середовища до антропогенних навантажень та забезпечення сприятливих санітарно-гігієнічних умов проживання населення.

На території Львівської області були затверджені такі регіональні програми:

- Програма охорони навколишнього природного середовища на 2021-2025 роки;
- Програму державного моніторингу у галузі охорони атмосферного повітря на 2021-2025 роки Львівської зони;
- Обласна програма поводження з небезпечними відходами, затверджена розпорядженням голови Львівської облдержадміністрації від 24.04.2009 №344/0/5-09.

Моніторинг наслідків виконання документа державного планування для довкілля, у тому числі для здоров'я населення буде здійснюватися з метою забезпечення неухильного дотримання вимог законодавства під час будівництва і експлуатації та втілення всіх заходів щодо мінімізації ймовірних впливів та наслідків на навколишнє природне та соціальне середовище.

Моніторинг повинен відбуватись на декількох рівнях та передбачати можливі екологічні загрози та/або виявляти під час його здійснення впливи, що не були передбачені раніше.

Необхідно здійснювати моніторинг відповідно до Порядку здійснення моніторингу наслідків виконання документа державного планування для довкілля, у тому числі для здоров'я населення, затвердженого постановою Кабінету Міністрів України від 16 грудня 2020 р. № 1272.

З метою забезпечення систематичності та об'єктивності спостережень за змінами стану довкілля, у тому числі за станом здоров'я населення, замовник визначає:

- зміст заходів, передбачених для здійснення моніторингу, та строки їх виконання;
- кількісні та якісні показники, одиниці їх вимірювання та цільові значення таких показників відповідно до кожного з визначених у звіті про стратегічну екологічну оцінку наслідків виконання документа державного планування для довкілля, у тому числі для здоров'я населення;
- кількісні та якісні показники, одиниці їх вимірювання та цільові значення таких показників для запобігання, зменшення та пом'якшення негативних

						Арк.
						53
Змн.	Арк.	№ докум.	Підпис	Дата		

наслідків виконання документа державного планування для довкілля, у тому числі для здоров'я населення;

– методи визначення кожного із показників, які дають змогу швидко та без надлишкових витрат їх вимірювати;

– періодичність вимірювання показників, проведення їх аналізу та співставлення із цільовими значеннями;

– засоби і способи виявлення наявності або відсутності наслідків для довкілля, у тому числі для здоров'я населення, з урахуванням можливості виявлення негативних наслідків виконання документа державного планування, не передбачених звітом про стратегічну екологічну оцінку.

Заходи, передбачені для здійснення моніторингу, враховують специфіку документа державного планування, період, на який здійснюється планування, та необхідність здійснення моніторингу на різних стадіях виконання документа державного планування.

Згідно з проведеною оцінкою впливів на довкілля визначено, що під час провадження планованої діяльності, очікується незначний та допустимий вплив на довкілля зумовлений викидами забруднюючих речовин в атмосферне повітря, шумовим забрудненням та здійсненням операцій у сфері поводження з відходами. Значний негативний вплив на довкілля під час провадження планованої діяльності не передбачається.

Враховуючи вищезазначені результати оцінки впливів передбачається програма моніторингу та контролю впливу на довкілля під час провадження планованої діяльності для моніторингу та контролю допустимих впливів.

Моніторинг очікуваних впливів реалізації ДДП повинен здійснюватися за наступними показниками (табл. 9.1):

Табл. 9.1

Основні функціональні заходи моніторингу виконання ДДП

Основні функціональні заходи моніторингу	Періодичність контролю
Кількісний облік утворення, накопичення і використання відходів	Один раз на рік
Озеленення території	

Показники, одиниці їх вимірювання та цільові значення таких показників відповідно до кожного з визначених у звіті про стратегічну екологічну оцінку наслідків виконання документа державного планування для довкілля, у тому числі для здоров'я населення, а також показники для запобігання, зменшення та пом'якшення негативних наслідків виконання документа державного планування для довкілля, у тому числі для здоров'я населення наступні:

Показник «Кількісний облік утворення, накопичення і використання відходів»: одиниці виміру – т, періодичність вимірювання – один раз на рік.

Показник «Озеленення території: одиниці виміру – га, періодичність вимірювання – один раз на рік

Кількісні показники буде визначено на основі моніторингових даних.

Методи визначення кожного із показників, а також періодичність вимірів, визначаються відповідними акредитованими лабораторіями на договірних засадах.

Засоби і способи виявлення наявності або відсутності наслідків для довкілля, у тому числі для здоров'я населення – здійснення моніторингу впливів виконання рішень ДПТ на довкілля, у тому числі на здоров'я населення, за визначеними в табл. 9.1 заходами моніторингу. Засобами і способами виявлення наявності або відсутності наслідків для довкілля можуть бути відбір проб, лабораторні дослідження і порівняння виміряних показників на предмет перевищення встановлених нормативів.

Результати моніторингу мають бути доступними для органів влади та громадськості.

						Арк.
						55
Змн.	Арк.	№ докум.	Підпис	Дата		

10. Опис ймовірних транскордонних наслідків для довкілля, у тому числі для здоров'я населення (за наявності)

Даний розділ не розглядається, адже виконання проєкту детального плану території для будівництва ставка – акумулюючої водойми у с. Вовчухи Львівського району Львівської області не матиме суттєвого впливу на довкілля, враховуючи передбачений вид діяльності та те, що проєктована територія знаходиться на значній відстані від межі сусідніх держав.

						Арк.
						56
Змн.	Арк.	№ докум.	Підпис	Дата		

11. Резюме нетехнічного характеру інформації

Метою стратегічної екологічної оцінки детального плану території для будівництва ставка – акумулюючої водойми у с. Вовчухи Львівського району Львівської області є необхідність оцінювання наслідків виконання документів державного планування, сприянні сталому розвитку шляхом забезпечення охорони навколишнього середовища, безпеки життєдіяльності та охорони здоров'я населення, а також в інтегруванні екологічних вимог під час розроблення та затвердження ДДП.

Містобудівну документацію «Детальний план території для будівництва ставка – акумулюючої водойми у с. Вовчухи Львівського району Львівської області» розроблено на підставі наступних вихідних даних:

- Рішення Городоцької міської ради від 23.09.2021р. № 2506 "Про надання дозволу на розробку детального плану території для будівництва ставка-акумулюючої водойми";

- Генеральний план с. Долиняни та с. Вовчухи, виконаного ТзОВ "ГеоБуд" у 2014 році;

- Завдання на розроблення детального плану території;

- Схему планування Львівської області;

- Топографічне знімання території М 1:500, виконаного ФОП "Кульчицький Б.В.".

Межі детального плану території прийняті згідно завдання на проектування та функціонально обумовлених потреб. Площа території в межах детального плану території складає 1,2901 га.

Детальним планом території передбачено розташувати ставок-акумулюючу водойму для зрошення декоративних рослин, площею 0,3743 га. Водойма розташована в південній частині ділянки та з'єднана з будівлею замощеними доріжками. В північно-західній частині запроектована господарська будівля з під'їздом.

На короткостроковий період:

- Будівництво ставка-акумулюючої водойми та проектованої споруди;

- Реконструкція дорожньо-транспортної мережі;

- Будівництво інженерної інфраструктури.

На середньостроковий період та довгострокову перспективу:

- Встановлення малих архітектурних форм, елементів благоустрою та озеленення території.

У звіті про стратегічну екологічну оцінку проведено оцінку наслідків виконання проекту на навколишнє природне середовище, у тому числі для здоров'я населення та зобов'язань у сфері охорони довкілля і заходів, що передбачається вжити для запобігання, зменшення та пом'якшення негативних наслідків виконання документа державного планування, а також заходів щодо моніторингу цих наслідків.

На основі статистичної інформації, адміністративних даних, результатів досліджень було охарактеризовано поточний стан довкілля населених пунктів,

стан довкілля та умови життєдіяльності населення на територіях, що ймовірно зазнають впливу внаслідок виконання документа державного планування.

В процесі проведення стратегічної екологічної оцінки було виявлено ймовірні проблеми та наслідки для навколишнього середовища, що полягають в забрудненні атмосферного повітря внаслідок будівництва об'єктів та їх експлуатації, впливі на ґрунтове середовище при розробці будівельного майданчика; прокладанні комунікацій; будівництві та влаштуванні об'єктів. Спостерігається і акустичне забруднення довкілля внаслідок будівельних робіт, від пересування техніки, виконання земляних робіт, а також функціонуванні устаткування при здійсненні планованої діяльності.

З метою охорони навколишнього природного середовища у даному ДДП передбачено виконати ряд планувальних та технічних заходів: заходи щодо охорони атмосферного повітря, щодо захисту водного та ґрунтового середовищ, шумозахисні заходи та заходи щодо охорони праці та пожежної безпеки. Запропоновано комплекс заходів, передбачених для здійснення моніторингу та покращення стану довкілля у тому числі здоров'я населення. Транскордонних наслідків виконання документа державного планування не очікується.

						Арк.
						58
Змн.	Арк.	№ докум.	Підпис	Дата		

СПИСОК ВИКОРИСТАНИХ ДЖЕРЕЛ

1. ДБН Б.2.2-12:2019 «Планування і забудова територій»;
2. ДБН Б.2.2-5:2011 «Благоустрій територій»
3. ДБН В.2.3-5:2018 «Вулиці та дороги населених пунктів»
4. ДБН В.2.5-74:2013 «Водопостачання. Зовнішні мережі та споруди. Основні положення проектування»
5. ДБН В.2.5-75:2013 «Каналізація. Зовнішні мережі та споруди. Основні положення проектування»
6. ДСН 3.3.6.037-99 «Санітарні норми виробничого шуму, ультразвуку та інфразвуку»
7. ДСП -173 «Державні санітарні правила планування та забудови населених пунктів»
8. Закон України «Про управління відходами»
9. Закон України «Про генеральну схему планування території України»
10. Закон України «Про екологічну мережу України»
11. Закон України «Про основи містобудування»
12. Закон України «Про Основні засади (стратегію) державної екологічної політики України на період до 2030 року»
13. Закон України «Про охорону атмосферного повітря»
14. Закон України «Про охорону земель»
15. Закон України «Про охорону навколишнього природного середовища»
16. Закон України «Про оцінку впливу на довкілля»
17. Закон України «Про регулювання містобудівної діяльності»
18. Закон України «Про рослинний світ»
19. Закон України «Про стратегічну екологічну оцінку»
20. Закон України «Про тваринний світ»
21. Земельний, Водний та Лісовий кодекси України
22. Наказ Міністерства охорони здоров'я України № 173 від 19.06.96 «Про затвердження Державних санітарних правил планування та забудови населених пунктів»
23. Національний план управління відходами до 2030 року
24. Природні умови та природні ресурси Львівщини: монографія / за заг. ред. д-ра геогр. наук, проф. М. М. Назарука. – Львів: Видавництво Старого Лева, 2018. – 592 с.
25. Стратегія розвитку Львівської області на період 2021-2027 років.
26. Території, що пропонуються до включення у мережу Емеральд (Смарагдову мережу) України («тіньовий список», частина 2) / Кол. авт., під ред. Борисенко К. А., Куземко А. А. – Київ: «LAT & K», 2019. – 234 с.
27. Екологічний паспорт Львівської області, 2022 рік.
28. Стратегія розвитку Городоцької територіальної громади до 2027 року.

						Арк.
						59
Змн.	Арк.	№ докум.	Підпис	Дата		

Відомості про авторів

Назва проекту	Посада	Ініціали, прізвища	Підпис
Звіт про стратегічну екологічну оцінку Детального плану території для будівництва ставка – акумулюючої водойми у с. Вовчухи Львівського району Львівської області	Директор	Костирка В.І.	
	Інженер-проектувальник	Бота О.В.	

							Арк.
							60
Змн.	Арк.	№ докум.	Підпис	Дата			